



BANNALEC **infos**

Magazine de la Ville de Bannalec • OCTOBRE 2020



Une rentrée **singulière**

La rentrée scolaire s'est bien déroulée malgré le contexte sanitaire

PENNAD-STUR

E-barzh ar c'hannadig-kêr kentañ-mañ deus ar respetad 2020-2026, e faot din da gentañ-tout rentañ enor da Yves André. Hor maer e vo bet Youn e-pad daouzek vloaz. Labouret en deus gant entan hag emrouïsted evit Banaleg. Merket eo bet ha merket e vo e-pad pell c'hoazh buhez hor c'humun gant e vrokuted ha gant an den a ober publik m'eo bet.

Skrivet e vo ar bajenn nevez e kendalc'h obererezh skipailh kozh an ti-kêr. An 29 ezel deus ar c'huzul nevez a grog gant o c'harg nevez gant entan. Dilennidi nevez (60 %) a ya d'ober ar braz eus ar skipailh hag en o bleud e vint tamm-ha-tamm ar o c'hefridi nevez. Harpet e vint gant unnek dilennad kozh hag a c'hello degas o skiant-prenet dezhe. Ur c'hempouez mat zo er strollad-mañ etre dilennidi skiant-prenet gante ha dilennidi yaouank. Ar c'henlabour-se etre ar re gozh hag ar re nevez a zle roiñ an tu domp da soñjal en amzer da zont Banaleg hep disoñjal hon istor.

El lodenn labour a zo ma hini hiziv e vuzulian an enor am eus da vout prezidant ar c'huzul-se e-pad ar c'hwec'h vloaz da zont evel maer Banaleg. Karg ar maer a c'houlenn kalz ha goût a ran ervat e c'hellan kontañ ar ar skipailh e plas. Prest omp da stagañ ganti dija evit kas hor c'hefridiou da benn vat. Al labour-se a c'houlenn kement ha m'eo entanus.

Kregiñ a ra ar respet-mañ en un endro yec'hedel digent hag en do heuliadoù bras-bras ha na c'heller ket rakwelet c'hoazh. Ret e vo domp selaou ouzh an dud ha teurel evezh ouzh an dalc'hoù nevez en ur c'hoût petra lakat tremen da gentañ. En amzerioù diasur ha cheñch-dicheñch-mañ ec'h eo interest an holl a heñcho ac'hanomp.

**Christophe Le Roux,
Maer Banaleg**

Journal d'informations municipales de Banalec

Directeur de publication :
Christophe Le Roux

Comité de rédaction : Sylvain Dubreuil,
Marie-France Le Coz, Jérôme Lemaire,
Christelle Bessaguet, Odile Le Cann, Roger
Carnot, Marie Duigou et Guy Doeuff

Crédit photos : service communication
de la mairie de Banalec, associations

Conception et réalisation : N'Chips
Creation, Banalec 06 84 44 43 72
Imprimerie : Imprigraph à Arradon (56)

ÉDITO



Dans ce premier bulletin municipal du mandat 2020-2026, je tiens tout d'abord à rendre hommage à Yves André. Youn aura été notre maire pendant douze ans. Il a œuvré avec passion et dévouement pour Banalec. Sa générosité et son sens de l'action publique ont marqué et marqueront longtemps notre vie communale.

La nouvelle page qui s'ouvre s'écrira dans le prolongement de l'action de l'ancienne équipe municipale. Les 29 membres du nouveau conseil investissent

leur nouvelle fonction avec enthousiasme. Cette équipe est majoritairement composée de nouveaux élus (60%) qui s'approprient progressivement leur nouveau rôle. Ils sont épaulés par onze anciens élus qui leur font profiter de leur expérience. Ce groupe a un bon équilibre entre élus expérimentés et jeunes élus. Cette association entre les anciens et les nouveaux doit nous permettre d'aborder l'avenir de Banalec sans oublier notre histoire.

Dans la tâche qui est aujourd'hui la mienne, je mesure l'honneur de présider ce conseil pendant les 6 années à venir comme maire de Banalec. La fonction de maire est exigeante et je sais pouvoir compter sur l'équipe en place. Nous sommes déjà en ordre de marche pour mener à bien les missions qui sont les nôtres. Ce travail est aussi exigeant qu'il est passionnant.

Ce début de mandat s'ouvre dans un contexte sanitaire inédit qui aura des répercussions colossales et encore imprévisibles, il nous faudra être à l'écoute et attentifs aux nouveaux enjeux tout en sachant prioriser nos actions. Dans ces temps incertains et agités, notre boussole sera l'intérêt général.

**Christophe Le Roux,
Maire de Banalec**

Commémoration

Hommage à Gérard Viale



L'élue municipal Gérard Viale s'en est allé à 69 ans : il était connu pour son rôle de vice-président du syndicat de production d'eau du Ster-Goz ou encore sa participation active dans le projet de jardins familiaux. Une plaque commémorative créée à partir d'un de ses portraits a été dévoilée sur le bâtiment principal des jardins partagés à Kervinic-Traon, en présence d'Yves André, du maire Christophe Le Roux et de son épouse.

COVID

La tournée des calendriers des sapeurs-pompiers

Malgré la crise sanitaire que nous traversons cette année, les sapeurs-pompiers de Banalec effectueront tout leurs traditionnelles tournées de calendriers sur la période du mois de novembre 2020.

Afin d'assurer la santé de chacun, le calendrier sera déposé dans votre boîte aux lettres pour éviter tout échange lors de la distribution. Si vous souhaitez soutenir vos sapeurs-pompiers, des urnes seront à votre disposition pour accueillir vos dons (les différents lieux de collecte vous seront précisés sur le calendrier). Le paiement par chèque à l'ordre de l'amicale des sapeurs pompiers de Banalec est à privilégier. L'ensemble du bureau de l'amicale vous remercie d'avance et compte sur votre soutien



COVID

EHPAD

La gestion de la crise sanitaire à l'EHPAD a été marquée par une mobilisation exceptionnelle de l'ensemble des agents. La gestion d'une épidémie n'est pas une inconnue pour les établissements médico-sociaux mais la situation sanitaire actuelle a été d'une telle ampleur qu'il a fallu réagir vite et efficacement.

L'annonce de la fermeture de l'établissement a été brutale, et à la peur du virus s'est ajoutée la souffrance des familles. Le fonctionnement de l'établissement a dû être entièrement réadapté dans un contexte de pénuries de produits d'entretien, de produits médicaux, de fournitures d'incontinence ...

Les plannings et horaires des agents ont été totalement bouleversés du jour au lendemain pour répondre à deux objectifs : protéger au maximum les résidents et les agents tout en permettant une prise en charge de qualité pour les résidents isolés de leur famille et privés de liberté et de lien social.

Les animateurs ont assuré la préservation du lien avec les familles en organisant chaque jour des appels en visio par What's App et en réinventant totalement les modalités d'animation. Les administratifs ont assuré la communication auprès des familles ... Chaque agent de l'EHPAD a fait preuve d'imagination et d'adaptabilité dans le quotidien pour rendre la vie des résidents plus agréable et les équipes ont répondu présentes.

A la fin du confinement général, l'EHPAD est resté confiné plusieurs semaines, des visites de familles ont pu être mises en place dans un espace dédié. Puis le confinement a été levé pour les résidents sans pour autant revenir à un fonctionnement normal.

Actuellement le fonctionnement reprend son cours, les équipes à bout de souffle ont pu prendre leur congé d'été.

COVID

Les services municipaux pendant le confinement



Les services municipaux de Bannalec se sont mobilisés dès le début de la crise sanitaire et notamment pendant toute la période du confinement.

Il est très difficile de retracer tout ce qui a été fait dans cette période exceptionnelle tant la réactivité a dû être grande et les tâches nouvelles très variées. Les services ont évolué dans un contexte où les directives de l'Etat et la réglementation étaient sans cesse mouvantes.

L'EHPAD, bien sûr, a dû s'adapter plusieurs fois pour préserver la santé et le bien-être des résidents.

La Commune a réalisé très rapidement un plan de continuité de l'activité (PCA) visant à garantir que les services qui ne peuvent s'arrêter continuent à fonctionner (pôle administratif, pôle technique, pôle vie locale).

Lorsque l'école a rouvert pour un large public, nous avons pu organiser, en coordination avec l'ensemble des directeurs, l'ouverture des niveaux prioritaires sur quatre jours pour tous les enfants. Bannalec était une des premières communes en France à mettre en place dans la plus grande école (école élémentaire publique Mona-Ozouf) les « 2S2C » initiés par le Ministère de l'éducation nationale.

Grâce notamment aux mesures prises par les autorités, notre territoire a été relativement préservé lors de cette première vague épidémique. Mais nous le savons, la circulation du virus dépend de notre comportement. Nous devons tous être vigilants quant au respect des gestes barrières et notamment porter le masque lorsqu'il est recommandé et a fortiori dans les situations où il est rendu obligatoire.



Emploi

Recrutement de Sophie Nuyauët

Depuis cette rentrée scolaire, c'est Sophie Nuyauët, 32 ans et originaire de Quimperlé, qui remplace Nelly Le Beuze, qui a fait valoir ses droits à la retraite, au poste d'agent territorial spécialisé des écoles maternelles (ATSEM) : elle occupera ses fonctions dans la classe bilingue de Solen Morlec à l'école maternelle publique.



RENTRÉE 2020

La rentrée dans les écoles

Dans un contexte particulier, la rentrée s'est bien déroulée dans l'ensemble des écoles de la commune.

Pour préparer au mieux cette rentrée scolaire, des réunions avec les responsables des écoles maternelles et élémentaires ont été organisées à l'initiative des élus municipaux. Ces échanges ont permis un dialogue constructif et une certaine cohérence dans les dispositions particulières mises en place pour assurer la sécurité de tous.

Quelques travaux ont été réalisés dans les écoles publiques afin d'améliorer les conditions de travail: changement de revêtement du sol et protection des poteaux à l'école maternelle et à l'école Mona-Ozouf, pose d'une clôture extérieure à l'école maternelle.

La rentrée à l'école élémentaire Mona Ozouf :

273 élèves ont effectué leur rentrée à l'école élémentaire publique.

Quelques modifications ont été apportées au fonctionnement du service périscolaire : l'accueil en garderie se fait à partir de 7 h, l'entrée et la sortie des enfants s'effectuent par la rue de Kerlagadic.

L'accueil par l'équipe enseignante se fait à partir de 8 h 35 par l'entrée principale, rue de Saint-Thurien.

Concernant l'accompagnement scolaire, la collectivité a fait le choix de mettre en veille le service sur la période du 1er trimestre du fait de la crise sanitaire.

Restauration scolaire : reprise du fonctionnement en self, cependant les classes rentrent une par une entre 12 h et 13 h 30.

La rentrée à l'école maternelle publique :



120 élèves sont inscrits à l'école maternelle publique.

Pour l'occasion, les entrées s'effectuaient par l'entrée principale et les sorties par la porte extérieure de chaque classe. Ce qui a permis aux parents d'échanger sans risque avec l'équipe pédagogique.

Dès la 2e semaine, les élèves de Grande Section rentraient par l'entrée principale sans leurs parents.

Les enfants des classes de Petite Section ont été accueillis par leurs enseignantes aux portes extérieures de chaque classe.

Accueil garderie : de 7 h à 8 h 50 et de 16 h 40 à 19 h par l'entrée de l'accueil périscolaire.

Accueil par l'équipe enseignante : à partir de 8 h 50 par l'entrée principale.

Restauration scolaire : deux services dans le réfectoire de l'école.

La rentrée à Diwan :



82 élèves ont effectué leur rentrée à l'école Diwan, dans laquelle a été installé un nouveau bâtiment modulaire.

La rentrée à l'école Notre-Dame :



105 élèves ont effectué la rentrée dans les nouveaux locaux de l'école Notre-Dame. A signaler que ces nouveaux bâtiments scolaires sont raccordés au réseau de chaleur communal.



892

C'est le nombre d'élèves inscrits dans les établissements d'enseignement de la commune de Bannalec (collège compris).

Espace Jeunes

La rentrée à l'Espace Jeunes

L'Espace Jeunes est un lieu de découverte, de rencontre, d'échange et de convivialité dans la ville. Il est situé rue de Kerlagadic, derrière les salles de sports et de tennis et l'équipe pédagogique propose aux jeunes de 11 à 17 ans l'accès à des activités culturelles et sportives sur leur temps de loisir.

Les animateurs sont au service et à l'écoute des jeunes pour la réalisation de projets ou de loisirs. Un programme d'animations est réalisé lors de chaque période de vacances scolaires et permet aux familles de trouver des activités encadrées pour leurs adolescents.

La structure est ouverte du lundi au samedi pendant et hors période scolaire, selon les horaires suivants :

En période scolaire :

lundi, jeudi et vendredi : de 15 h 30 à 18 h
 mardi : de 16 h 30 à 18 h
 mercredi : de 13 h 30 à 18 h
 samedi : de 13 h 30 à 17 h 30


En période de vacances scolaires :

du lundi au vendredi :
 de 13 h 30 à 18 h 30
 samedi : de 13 h 30 à 17 h 30

En ligne

Le portail famille



Le Portail famille est entré en vigueur depuis la rentrée sur le site de la mairie, sous l'onglet « Vie pratique ».

Ce portail, géré par le pôle Vie Locale a pour objectif de faciliter vos démarches en ligne et permettra d'inscrire le(s) enfant(s) à la restauration scolaire, aux accueils périscolaires, consulter vos factures, payer en ligne ainsi que consulter et modifier vos données personnelles et familiales.

Cet espace personnalisé vous offrira la possibilité d'effectuer un certain nombre d'opérations sans vous déplacer en Mairie :

- Télécharger des documents
- Consulter et modifier vos données personnelles et familiales
- Effectuer des démarches de changement de situation
- Connaître le prix des activités
- Consulter vos factures
- Payer en ligne
- Pré-inscrire vos enfants aux différents services.

Sport

Initiation et découverte avec l'école municipale des sports

L'école municipale des sports permet aux enfants de la commune âgés de 4 à 11 ans de découvrir différents sports sous forme ludique, avec des séances hebdomadaires adaptées à l'âge des participants et dirigé par l'éducateur sportif Magueye Sow. L'école propose une large palette de sports par cycles durant l'année.

LES OBJECTIFS :

- donner aux enfants le plaisir du jeu afin de les fidéliser dans la pratique sportive;
- favoriser l'apprentissage des règles de vie de groupe et de pratique;
- Permettre de découvrir différents sports et les accompagner pour intégrer les associations sportives et également favoriser l'accès au sport au plus grand nombre.

L'école des sports se compose de plusieurs structures distinctes :

Eveil sportif : groupe des 4/5 ans le jeudi de 16 h 30 à 17 h 45 (une semaine sur deux)

Centre multisports : groupe des 6 ans, le lundi de 16 h 30 (après l'école) à 18 h et groupe des 7 ans, le mardi (mêmes horaires)

Centre multisports des 8/11 ans le jeudi de 17 h 50 à 19 h

Adhésion annuelle : 50 € (pour une séance par semaine) ou 25 € pour les enfants participant aux groupes ayant une séance tous les 15 jours.



La nouvelle équipe municipale



L'élection du maire et des adjoints a eu lieu le 27 mai à la salle Jean-Moulin. Christophe LE ROUX a été élu maire. Les adjoints ont également été élus et ont immédiatement reçu leur délégation du maire sous la présidence de Guy DOEUFF doyen du conseil :



Marie-France LE COZ
déléguée à l'aménagement et à l'attractivité, à l'urbanisme et à l'économie



Jérôme LEMAIRE
délégué à l'éducation et aux affaires scolaires



Christelle BESSAGUET
déléguée aux affaires sociales, à la jeunesse, aux personnes âgées et à l'égalité femmes-hommes



Sylvain DUBREUIL
délégué aux sports, aux associations et à la communication



Odile LE CANN
déléguée à l'environnement, aux mobilités et aux énergies



Roger CARNOT
délégué aux bâtiments et à la voirie



Marie DUIGOU
déléguée au lien social et à la citoyenneté



Guy DOEUFF
délégué à la culture, au patrimoine et au tourisme

Par ailleurs deux conseillères municipales ont également reçu délégation :



Christelle COUTHOUIS
déléguée au budget



Marie-José TOULLEC
déléguée à la sécurité routière et au suivi de chantiers

Yves André a passé le relais à Christophe Le Roux

Il avait déjà commencé à vider ses placards au début du mois de mars, mais finalement il a été obligé de prolonger son dernier mandat de quelques semaines supplémentaires, la crise du coronavirus étant passée par là. Yves André, dit Youn, a transmis le relais à son adjoint aux finances, Christophe Le Roux.

Bannalécois d'origine, Yves André n'était pas un inconnu lorsqu'Yvon Le Bris a fait appel à lui en 2001 pour être son adjoint aux affaires sportives, car il était déjà dans plusieurs associations locales.

« C'est difficile de diriger une équipe et d'essayer de conserver une certaine cohésion de groupe, mais c'est aussi une fierté d'avoir réussi à mettre des gens d'horizons différents autour d'une même table, pour faire avancer les projets de l'équipe municipale grâce aux agents des services communaux » affirme Youn. Et de ces années d'élu, l'ancien maire retient plus l'aspect humain que les réalisations.



« Les Bannalécois se souviendront de la piste d'athlétisme, des travaux de la gare, mais personnellement, je préfère me rappeler des formidables personnes que j'ai pu rencontrer tout au long de ces 19 années : les maires des autres communes, les Irlandais du comité de jumelage, les échanges avec l'évêque de Cornouaille au restaurant Le Loge Beg ».

Puis Yves André souligne sa fierté de constater que Bannalec continue de progresser et reste dynamique et attractive, que ce soit pour les entreprises comme

pour les familles. « Malgré l'arrivée de nouveaux habitants, la mentalité et l'identité de la commune restent les mêmes. »

Son retrait de la vie politique locale ne signifie pas pour autant son retrait de la vie locale, puisqu'il va continuer à faire vivre la commune à travers son engagement associatif, dans les comités de chapelles ou au club de pétanque. « Mais j'aurai également 4 hectares de terrain à entretenir et je continuerai à rencontrer régulièrement le nouveau maire, pour un passage de témoin en douceur. »

Portrait

Portrait du Maire, Christophe Le Roux



Né en décembre 1976 et originaire d'Arzano, Christophe Le Roux s'est installé à Bannalec avec son épouse et ses deux enfants en avril 2006. Après avoir obtenu un Master en sciences de l'environnement, il s'est spécialisé dans la qualité et la gestion de l'eau et après plusieurs expériences, il travaille depuis 2019 dans un bureau d'études de Quimper, comme chargé d'études en environnement.

« Pour pouvoir exercer pleinement mes fonctions de maire, j'ai négocié un aménagement de travail avec mon employeur : j'ai réduit mon temps de travail et j'utilise les possibilités du télétravail. Je reste ainsi disponible pour la commune de Bannalec, notamment en cas d'urgence. Mais je voulais conserver un pied dans le milieu professionnel pour ne pas être déconnecté du quotidien et en plus j'aime particulièrement mon métier ».

Durant sa jeunesse et ses études, le nouveau maire s'est toujours intéressé au collectif : journal télévisé ou presse écrite, il a conservé cet intérêt et cette curiosité sur le monde dans lequel nous vivons. Entré en politique comme conseiller municipal sous Yvon Le Bris, il a gravi les échelons un à un : conseiller-délégué, adjoint au maire puis maire, sans véritable volonté de faire une carrière politique : « ma candidature a été une conjonction de plusieurs facteurs et circonstances : l'envie et le soutien de personnes autour de moi et une certaine capacité à rassembler une équipe de Bannalécois motivés pour faire vivre et rayonner notre

commune. Aujourd'hui, j'estime avoir suffisamment d'expérience et de polyvalence pour remplir cette fonction et pouvoir agir efficacement pour le bien de ses habitants. C'est d'autant plus agréable dans une commune à taille humaine comme Bannalec, où les élus municipaux connaissent bien le territoire et les Bannalécois ».

La situation financière de la commune est saine, malgré les gros investissements réalisés lors du dernier mandat (installations sportives du stade, nouvelle médiathèque), ce qui nécessitera de reprendre son souffle avant d'entreprendre d'autres réalisations d'envergure sur la commune. « Le gros enjeu de ce début de mandat sera de faire vivre la médiathèque comme un lieu central de tous les projets culturels avec un pouvoir d'attractivité fort pour les habitants. Ce sera le rôle des élus, mais également celui des associations qui animent notre territoire ».

Pour permettre aux élus municipaux de prendre les décisions les plus pertinentes, les conseillers seront amenés à réfléchir ensuite sur différentes thématiques lors des réunions de commissions, un lieu de débats ouvert, à partir duquel se formeront différents groupes de travail « pour arriver à une réalisation concrète, avec un calendrier précis. Ces commissions seront pilotées par les adjoints qui sont les véritables chefs d'orchestre de la politique que nous souhaitons mettre en place pendant ces 6 ans ».

Christophe Le Roux siège au sein du conseil communautaire : il est vice-président en charge de l'énergie, du plan climat et du numérique. « C'est dans la continuité de mon travail au sein de la commission Environnement du mandat précédent. Avec Quimperlé Communauté, nous sommes confrontés à des projets de plus grande envergure, sur un territoire de 16 communes. Et les questions d'environnement sont au cœur des préoccupations des habitants et impliquent de gros enjeux pour le futur ».

Commissions 2020

les commissions municipales

Lors du conseil municipal du 3 juillet 2020, les élus ont adopté la constitution des commissions municipales, qui sont au nombre de 9. Ces commissions n'ont pas de pouvoir de décision. Elles sont présidées par le maire et pilotées par les adjoints concernés.

Commission n°1 :

➤ Aménagement, attractivité urbanisme et économie

Commission n°2 :

➤ Education et affaires scolaires

Commission n°3 :

➤ Affaires sociales, jeunesse, personnes âgées, égalité femmes-hommes

Commission n°4 :

➤ Sports, associations et communication

Commission n°5 :

➤ Environnement, mobilités et énergies

Commission n°6 :

➤ Bâtiment et voirie

Commission n°7 :

➤ Culture, patrimoine et tourisme

Commission n°8 :

➤ Finances

Commission n°9 :

➤ Achats

Le conseil a décidé que les 8 premières commissions seraient composées de l'ensemble des élus et que la 9e commission sera composée des conseillers suivants : Roger Carnot, Denis Barguil, Marie José Toullec, Olivier Le Bouetté et Frédéric Guelt



Portrait

Marie Duigou, adjointe au maire



Dans la famille de Marie Duigou, on connaît les responsabilités municipales, puisque le papa Norbert Duigou était conseiller sous Yvon Le Bris, tandis que la maman, Anne-Marie Quénéhervé, a effectué deux mandats avec le maire Yves André. « Mon père m'a fait comprendre l'importance des adjoints sur les décisions politiques et ma mère m'a bien informé sur le fonctionnement d'une municipalité et sur la charge de travail qui incombe aux conseillers municipaux, ce qui a une implication importante sur la vie familiale et les loisirs » indique Marie, qui est une Bannalécoise de 36 ans, maman de deux jeunes filles et comptable dans une entreprise quimpéroise.

Sollicitée par le futur maire Christophe Le Roux pour constituer sa liste, Marie a accepté de travailler en binôme avec l'adjointe Christelle Bessaguet, « pour avoir le temps de prendre mes marques ». Au sein du groupe d'adjoints, elle est donc chargée du lien social et de la ci-

toyenneté, deux domaines qui lui donne envie de s'engager désormais dans la vie de la commune. Dans le domaine social, Marie sera chargée notamment des relations de la mairie avec le Centre Communal d'Action Sociale et la Banque Alimentaire, en lien avec Christelle.

Pour la thématique de la citoyenneté, la nouvelle adjointe souhaite travailler sur un projet qui lui tient particulièrement à cœur : l'installation d'un conseil municipal de jeunes : « avec mes collègues élus, nous allons étudier les différentes expériences qui ont été mises en place sur le territoire (Le Trévoux, Scaër, Quimperlé) pour impliquer les jeunes citoyens dans la vie de leur commune, leur donner la parole ». Et pour rester dans cette dynamique, la municipalité continuera de marquer solennellement l'entrée des jeunes adultes dans la vie citoyenne avec la cérémonie de remise de la carte électorale, car « il faut remotiver les jeunes à aller voter lors des élections ».

CCAS

Les ados récoltent des pommes de terre pour le CCAS

Un projet lancé par les responsables de l'association Les Gratouillis et le service Animation de la commune, a permis à plusieurs jeunes de participer à la récolte de pommes de terre qui seront ensuite distribuées par le CCAS.

Ce projet avait été imaginé avant le confinement pour créer un lien entre l'association qui gère les jardins partagés de Kervinic Traon et les adhérents de l'Espace jeunes, toujours en quête d'activités originales et citoyennes.

Sur les terres de Kervinic Traon, la municipalité a souhaité créer un espace convivial, de rencontres, de partage et d'échanges autour du thème du jardinage et c'est l'association Les Gratouillis de Bannalec qui gère cet espace. Actuellement, plusieurs parcelles de terre sont cultivées par des particuliers, mais également par l'association qui a réservé des lots pour les écoles et le Centre Communal d'Action Sociale. Pierre Daoudal, président des Gratouillis déclare : « Les jardins partagés sont un outil formidable pour mettre en valeur le partage de connaissances mais ils sont également le support idéal pour développer des projets collectifs innovants, notam-

ment avec les jeunes générations qui découvrent souvent avec plaisir le travail de la terre ».

Cet été, les animateurs de l'Espace jeunes ont accompagné un groupe de jeunes pour récolter différentes variétés de pommes de terre. Les adolescents étaient ravis de discuter et de partager ce labeur avec des personnes plus âgées qui leur ont raconté des histoires de leur

enfance, où le travail de la terre était omniprésent dans les campagnes.

À l'issue de cette matinée, autour du verre de l'amitié et d'une part de gâteau, les adolescents ont été récompensés de leur participation : en plus des confiseries à partager, ils sont repartis avec un bon kilo de pommes de terre, à déguster en famille.



Portrait

Entretien avec l'adjoint Guy Doeuff



Depuis l'installation de la nouvelle équipe municipale, Guy Doeuff a désormais en charge les domaines de la culture, du tourisme et du patrimoine.

Originaire de Bannalec, cet ancien professeur agrégé d'Éducation physique et sportive, a enseigné à l'Université du Littoral-Côte d'Opale (Calais et Boulogne-sur-Mer), où il formait les futurs professeurs d'EPS. Il est revenu dans la commune à l'heure de la retraite en 2013 et s'est engagé rapidement dans le milieu associatif, puisqu'il est notamment le président de la section Banal'Son de l'ensemble folklorique, mais également dans la vie municipale, avec un mandat de conseiller dans l'équipe de l'ancien maire, Yves André.

Pour ce nouvel adjoint, la culture est l'affaire de tous : « la culture doit être considérée comme l'ensemble des éléments qui nous rassemble et nous permet de vivre ensemble. C'est pourquoi à Bannalec, la culture, c'est autant les équipements culturels, comme la médiathèque, que l'héritage de l'industrie agroalimentaire, de la religion, que les clubs sportifs. Les Bannalécois partagent cette histoire qui rend Bannalec originale et unique ».

Pour insuffler et mettre en oeuvre différents projets culturels, il a créé un groupe de travail réunissant des élus et des acteurs de terrain pour développer des projets, afin de vulgariser la culture et la rendre accessible à tous.

Travaux

L'avenir de l'ancienne médiathèque



Une restauration complète pour adapter l'espace Michel-Thersiquel aux nouveaux modes de pratiques culturelles aurait coûté plus cher que le projet actuel de construction de la nouvelle médiathèque. « En fait, cet espace est devenu inadapté et aujourd'hui une médiathèque n'est

plus seulement une bibliothèque : d'un lieu de passage, c'est devenu un lieu de partage dans lequel on vient en famille et dans lequel on demeure. On y joue, on y visionne des films, on y écoute un concert » affirme l'adjoint au maire Guy Doeuff.

La commission Culture présidée par Guy Doeuff s'est réunie à l'Espace Thersiquel au mois de juillet : les nouveaux élus ont réfléchi et évalué son potentiel en terme de vie associative. Plusieurs associations pourront utiliser des salles pour leurs réunions. Le projet d'un espace dédié à la musique et à la danse est actuellement privilégié.

En ligne

Association Izel



L'association Izel Art et Bien-être, a pour objet de faire découvrir, d'informer, de transmettre et de promouvoir, auprès de tout public, des techniques et pratiques favorisant le bien-être, l'épanouissement personnel et collectif, dans le respect de la déontologie propre à chaque discipline : chant, musique, danse, expositions, art-thérapie, connaissance des plantes, développement personnel.

Art et bien-être est née du désir de quelques amateurs de chant et de musique, sensibles également aux diverses pratiques de bien-être, de partager leurs passions et leurs connaissances avec le plus grand nombre de personnes.

Cette association de l'Art et du Bien-être, pour les bienfaits qu'elle peut apporter à l'équilibre psychique et mental de chacun, a pour objectif de proposer des manifestations artistiques, d'informer et de développer des activités de bien-être sous forme d'ateliers, de conférences et de stages..., tout au long de l'année, dans un souci de l'éthique professionnelle de chacun des intervenants.

Pour les joindre :
izelartetbienetre@gmail.com

Travaux

Les derniers travaux au stade Jean-Bourhis



Les travaux au stade Jean-Bourhis ont démarré en mai 2019 et le chantier est quasiment terminé : cet été, les agents du pôle technique ont entièrement relooké les tribunes et les bâtiments voisins (buvette, local des entrées, salle polyvalente) dans un souci d'appréhension globale de cet espace dédié aux sports.

« Les gradins de couleur ciment n'étaient plus en harmonie avec l'ensemble des installations sportives et il était vraiment nécessaire d'effectuer ces travaux de peinture, qui ont été entièrement réalisés en régie, pour amener ces teintes de gris qui se marient parfaitement avec le rouge de la piste et le vert du terrain principal » annonce Sylvain Dubreuil, adjoint aux sports. Pour donner la touche finale à cet accord de couleurs, les agents techniques ont ajouté le logo et le nom de la commune, selon la charte graphique créée par Marion Fiche, fin 2017.

Au départ, nous partions sur un projet humble, mais progressivement la rénovation des installations sportives a pris une ampleur importante et finalement, les installations sportives ont été homologuées pour accueillir des manifestations sportives de niveau régional, qui permettront de faire encore rayonner le nom de la commune au-delà du territoire intercommunal. Et puis les Bannalécois n'auraient pas compris si nous n'avions pas été au bout de ce chantier.

Un système sonore de qualité et un dispositif de vidéoprotection, préconisé par la gendarmerie complètent désormais cet ensemble d'équipements qui n'attendent plus que les exploits de nos sportifs.

Web

Des parcours d'orientation à l'heure du numérique

Deux parcours d'orientation existent sur la commune et sont modifiés tous les ans, par le club de Quimper Orientation : au stade Jean-Bourhis et au bois de Kerlagadic. Les dernières versions sont installées depuis cet été et permettent d'utiliser son smartphone avec l'application Vikazimut pour suivre son évolution. Cette application mobile a pour objectif de faciliter la pratique de la course d'orientation : elle remplace la carte papier, la boussole et le poinçon de validation des points de contrôle.


Travaux

Le chantier de la médiathèque



« Nous sommes satisfaits de l'avancée du chantier, les entreprises ont rattrapé le retard lié à l'arrêt des travaux pendant les premières semaines du confinement », annonce Roger Carnot, adjoint chargé des bâtiments municipaux. La fin des travaux est programmée pour le printemps 2021.

Guy Doeuff, adjoint à la culture ajoute : « L'espace Thersiquel est devenu obsolète et peu adapté aux nouvelles habitudes culturelles. La culture par la lecture seule, c'est fini. Aujourd'hui une médiathèque n'est plus seulement une bibliothèque, c'est un lieu où les gens viennent en famille. D'un lieu de passage, c'est devenu un lieu de partage dans lequel on se pose, on s'installe. On y joue, on y visionne des films, on

y écoute un concert. Ce n'est plus la culture comme exception mais comme partage par toute une population prise dans sa diversité. »

Le dessin de ce nouvel équipement culturel est parti de l'idée d'un jeu de découpage de papier : le tangram. La culture part du jeu et de l'enfance, avant que chacun ne construise des projets de vie plus sophistiqués et complexes.

La nouvelle médiathèque sera au cœur du bourg, au carrefour des chemins piétonniers qui mènent aux écoles. L'équipe municipale travaille d'ailleurs sur le cheminement doux qui passera par ce lieu.


Relooking

L'art du graffiti au skatepark

Le projet de relooker l'environnement du skatepark avec le graphiste Manu Gagneux a permis à certains jeunes de découvrir l'art et les techniques du street art, au mois d'août. Cet ancien animateur jeunesse s'est spécialisé dans les animations liées à cette culture urbaine avec des ateliers graphiques qui impliquent tous les participants à découvrir par la pratique, l'histoire de cette culture et de ce moyen d'expression.

Entièrement repeint en vert par les agents du pôle technique, les adolescents ont apprécié de marquer de leur empreinte cet espace ludique qui attire toujours de nombreux jeunes, pour un projet qui s'intègre parfaitement dans le renouveau des installations sportives du stade par la municipalité. À l'automne, ce sont les gradins du skatepark qui seront le nouveau terrain d'expression des artistes en herbe.

Travaux

D'importants travaux au collège Jean-Jaurès



Depuis plusieurs mois, d'importants travaux de restructuration du collège Jean-Jaurès sont en cours. Ils nécessitent de nombreuses adaptations pour les adultes et les élèves qui le fréquentent : modification des salles de cours, déplacement des internes filles au gîte d'étape et installation provisoire de la cuisine du restaurant scolaire dans des bâtiments modulaires. Pour le principal Christophe Michel, « les travaux ne perturbent pas trop les élèves et les enseignants et devraient se terminer en 2023, pour un budget de plus de 7 millions d'euros. Ensuite, nous aurons des bâtiments modernes et avec une accessibilité améliorée grâce à l'installation d'ascenseurs, de coursives et d'escaliers extérieurs ».


Sécurité

Mobilité douce avec le chaussidou

Depuis cet été, de nouveaux aménagements de la chaussée ont été mis en place par les agents du pôle technique, pour réduire la vitesse et améliorer la sécurité des cyclistes et des piétons : rue de Kerlagadic et rue de Kervinic. Roger Carnot, adjoint chargé de la voirie, a supervisé ce projet : « cet aménagement, dénommé Chaussidou ou Chaussée à Voie Centrale Banalisée (CVCB), est un nouveau dispositif, destiné à sécuriser les déplacements des piétons et cyclistes qui sont prioritaires, apaiser la circulation et favoriser le partage de la route. Il partage la chaussée en trois espaces : une voie centrale sans marquage axial pour les voitures, camions et motos et deux rives latérales pour la circulation des deux-roues. Il a pour but d'inciter les automobilistes à rouler au centre de la chaussée lorsqu'aucun véhicule ne se présente en face et à ménager un espace suffisant aux cyclistes lors de leur dépassement ». Le chaussidou a été installé dans ces deux zones,

après des plaintes de riverains concernant la vitesse excessive des véhicules à moteur et selon l'évaluation de cette expérience, il pourrait être décidé d'en installer à d'autres endroits de la commune.





Subventions

Haut débit internet : fibre optique et élagage

La fibre tant attendue par bon nombre de Bannalécois et d'entreprises va progressivement être installée sur le territoire de la commune.

En raison de ce déploiement prochain, les riverains concernés recevront bientôt un courrier de la commune leur précisant qu'il est nécessaire et impératif de procéder à l'élagage des arbres, à l'aplomb du domaine public.



Accompagnement

Le groupe de veille économique



Depuis le début de la crise sanitaire, 5 élus municipaux ont formé le groupe de veille économique pour proposer un accompagnement de proximité aux différents acteurs économiques de la commune.

Le maire Christophe Le Roux, les adjoints Marie-France Le Coz et Roger Carnot, ainsi que les élus Françoise Monnier et Denis Barguil constituent ce groupe.

Pendant le confinement, ils ont appelé 110 chefs d'entreprises pour prendre des nouvelles, connaître les besoins de chacun et faciliter leurs démarches admi-

nistratives. « Nous nous sommes même battus pour conserver la tenue du marché hebdomadaire, car il nous semblait important de préserver ce lieu privilégié d'échanges commerciaux » souligne Marie-France Le Coz.

Depuis la phase de déconfinement, ces élus réfléchissent pour définir comment prolonger l'accompagnement des acteurs économiques et inscrire cette démarche dans le budget municipal de l'année 2021.

Nouveau à Bannalec

Affronter le quotidien avec sérénité avec Tiphaine Bourvic

Tiphaine Bourvic a ouvert un cabinet de sophrologie au 134, rue de la gare depuis quelques semaines. Ancienne assistante dentaire installée sur la commune depuis 12 ans, la jeune femme avait déjà découvert les bienfaits de la sophrologie à titre personnel, avant de souhaiter proposer cette méthode au sein de son cabinet ou lors de promenades en extérieur. « Cette méthode psycho-temporelle réunit un ensemble de techniques qui permettent d'acquérir une meilleure connaissance de soi, de développer ses propres capacités

et d'affronter les défis du quotidien avec sérénité ». Tiphaine utilise des techniques de respiration, de détente musculaire et de visualisation positive, pour mettre en place des exercices simples et faciles à reproduire chez soi.

Séances individuelles ou collectives, pour enfants, adolescents ou adultes et interventions en entreprise, école ou structure médicale.

Plus d'infos : 06 77 88 47 54 et tiphaine29380@gmail.com




Nouveau à Bannalec

Lâcher prise avec Comme des Etoiles

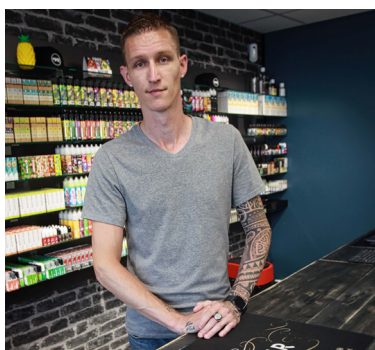
Angéline Salmon, a ouvert un salon de massage et de détente au rez-de-chaussée de sa maison du 31, rue de la Gare, à Bannalec.

Animatrice en structure d'accueil pour personnes âgées, Angéline a découvert ce goût pour les techniques de relaxation lors d'ateliers proposés aux résidents. A la suite d'un bilan de compétences, elle a décidé de se lancer dans le projet d'ouvrir un espace dédié à la détente et à la relaxation pour permettre aux personnes de se libérer du stress de leur vie professionnelle, familiale et affective.

Les séances proposées par Angéline sont des moments de redécouverte de son corps, de façon individualisée, dans le respect de l'intimité et de la pudeur de chaque client.

Les séances ont lieu sur rendez-vous, de 9 h à 19 h, le jeudi et vendredi et de 9 h à 16 h, le samedi.

Renseignements au 06 66 21 73 59 www.commedesetoiles.net

Nouveau à Bannalec

Autoentrepreneur

Téo Floc'h : FLC Studio, la vidéo au service des professionnels et des particuliers



Amateur de montage vidéo depuis son adolescence, Téo Floc'h a réussi à faire de sa passion un métier. Après des études à l'école MJM Graphic Design à Rennes et l'obtention du brevet de télépilotage de drone, il a lancé son autoentreprise FLC Studio au cours de l'été 2020, pour se mettre au service des professionnels et des particuliers pour tous types de pres-

tations intégrant un projet de vidéo. Il propose donc la réalisation de film pour un mariage, un commerce, une entreprise ou une collectivité ou tout autre projet de communication, avec l'objectif de mettre en valeur les projets de chacun grâce au pouvoir de l'image. Parmi ses expériences récentes, il a notamment travaillé pour la commune avec des courtes vidéos de présentation des richesses et du dynamisme de Bannalec et pour un professeur de fitness pour présenter l'ensemble de ses activités sportives.

FLC STUDIO : Vidéaste - Cadreur - Monteur - Télépilote .

Contact : contact@flcstudio.fr ou par téléphone au 06 38 27 99 16
Site web : <https://flc-studio.fr>

Reprise de boutique

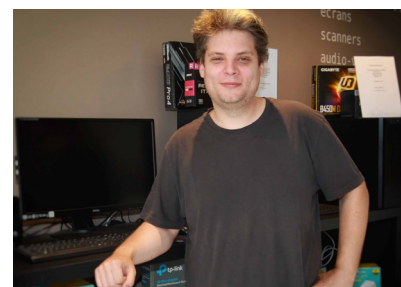
Reprise de la boutique informatique

C'est le Bannalécois Renan Fiche qui a repris la boutique informatique de la rue de Rosporden et succède à Dominique Hié depuis le 1er janvier 2020, mais il a ouvert officiellement au public depuis le 1er juillet. Et c'est un retour aux sources pour le jeune commerçant qui a travaillé durant 7 années comme technicien réparateur dans cette boutique, tenue alors par Daniel Bois. Avec son Bac professionnel en maintenance des réseaux informatiques et une solide expérience dans les nouvelles technologies, Renan s'est lancé dans l'aventure et propose désormais de nouveaux services, en plus de la vente sur mesure et de la réparation de matériel informatique : « j'interviens en atelier ou à domicile, sur devis, pour du conseil et du dépannage sur PC ou Mac, mais également sur tablettes et smartphones,

pour des remplacement d'écran et autres réparations ».

**Informatique 29S,
6 rue de Rosporden 02 98 35 47 78
et informatique.29s@orange.fr**

**Ouvert du mardi au samedi,
de 9 h 30 à 12 h 30 et de 14 h à 19 h.
Le lundi, sur rendez-vous.**



Ouverture de la boutique Mist-Maker

La boutique de cigarettes électroniques Mist-Maker a ouvert au 13, rue Nationale. Le propriétaire Philippe Médeiros possède déjà une solide expérience dans le domaine de la vente de produits pour vapoter, puisqu'il a déjà ouvert deux boutiques sur le même concept à Quéven et Quimperlé. Il a été séduit par le dynamisme de Bannalec.

Cigarettes électroniques, différents accessoires mais également pipes et chichas et une gamme de 250 parfums différents sont en vente dans les rayons.

**Horaires : du mardi au vendredi
de 10 h à 12 h 30 et de 14 h à 19 h,
le samedi de 10 h à 13 h et de 14 h à 19 h.**

**Plus d'informations
sur www.mist-maker.com.**

Installation

Christiane Mullot, une sage-femme rue de Rosporden



Christiane Mullot a installé son cabinet de sage-femme libérale, au 9 de la rue de Rosporden, dans l'ancien salon de coiffure, où elle accueille les patientes du lundi au vendredi, de 9 h à 18 h. Originnaire de la région Poitou-Charente, Christiane Mullot exerçait auparavant à Melle dans les Deux-Sèvres, comme sage-femme libérale, après une expérience de plus de 20 ans en milieu hospitalier. Désormais installée avec son mari sur la commune, Christiane propose ses services pour

toutes les femmes : suivi de la grossesse et aide aux futurs parents, mais également accompagnement des femmes tout au long de leur vie (prescription de contraception et suivi gynécologique de prévention). Elle réalise également les consultations post-natales à domicile et la rééducation périnéo-sphinctérienne.

Christiane Mullot (grossesse, gynécologie, contraception...):
07 64 17 33 38

Circuit court

La vente de légumes en direct à la ferme de Kérancreac'h



Depuis le mois de mai, le maraîcher Nicolas Picollec propose la vente de panier de légumes dans sa ferme de Kérancreac'h, pour distribuer sa marchandise en circuit court.

Ce maraîcher cultive des tomates, salades, des pommes de terre et tant d'autres légumes selon la saison sous ses 6 000 m² de serres. C'est de l'agriculture conventionnelle raisonnée et tout est produit à Bannalec.

Nicolas a décidé de se (re)lancer dans la vente directe à la ferme : « j'ai décidé de renouer avec cette pratique pour permettre aux clients de pouvoir choisir leurs légumes directement sur le lieu de production. On voit bien que c'est une façon de consommer qui est en vogue, car les consommateurs ont une garantie d'authenticité et cela permet d'acheter local et de faire travailler les producteurs locaux ».

Au lieu d'imposer un panier type, Nicolas a souhaité laisser le choix aux clients. Ce sera comme sur le marché, mais à la ferme !

Les ventes à la ferme se déroulent tous les mardis soir, de 17 h à 19 h.
Contact : 06 48 03 34 61.



La tribune de l'équipe municipale

Une nouvelle équipe, une même ambition

Le 15 mars dernier, vous avez élu une nouvelle équipe municipale. Elle s'inscrit dans la continuité de celles conduites précédemment par Yves André et Yvon Le Bris. Largement renouvelée, avec 19 nouveaux élus, elle porte cette même ambition qui fait de notre commune une cité dynamique, attractive et conviviale où il fait bon vivre.

La crise sanitaire a bien sûr perturbé l'entrée en fonction des nouveaux élus, comme toutes nos habitudes de vie, qu'elles soient professionnelles ou personnelles.

Mais Bannalec est une commune où chacun sait rebondir, à travers l'entraide, la solidarité. Depuis de nombreux mois maintenant, fidèles à leurs valeurs, les habitants, les professionnels, les bénévoles ont su se serrer les coudes afin de traverser une séquence inédite. La constitution d'un collectif afin de récolter et distribuer du matériel de santé durant le confinement, la constitution d'un groupe de veille économique en sont de parfaits exemples. Mais au-delà de ces initiatives, c'est davantage l'attention quotidienne entre voisins, à destination de personnes isolées et vulnérables qui fait l'identité bannalécoise.

Nous devons faire vivre ce modèle quelles que soient les épreuves. Les élus s'y consacreront pleinement.

Aujourd'hui, la vie reprend son cours. Mais nous devons nous adapter, afin de poursuivre un développement local harmonieux et durable. C'est ce que nous avons fait le 14 août avec le marché des producteurs locaux. Chacun a retroussé ses manches afin de venir en soutien au tissu économique et faire rayonner Bannalec. Quelle réussite collective au service de tous nos acteurs locaux ! Nous devons nous inspirer de cet événement et de l'état d'esprit qui l'a porté afin de maintenir l'attractivité de notre commune.

Les commissions municipales sont au travail et la préparation du budget 2021 débutera prochainement. Agents et élus sont pleinement mobilisés afin de mettre en œuvre le projet municipal. Vous pouvez compter sur nous et soyez certains que nous mettrons tout en œuvre pour être à la hauteur de la confiance que vous nous avez accordée.

L'équipe municipale :
Bannalec, un avenir à partager

la rentrée à la médiathèque Michel-Thersiquel

Après une pause estivale de deux semaines au mois d'août, la médiathèque Michel-Thersiquel a fait sa rentrée toujours placée sous le signe du Covid, avec quelques animations au programme du mois d'octobre et novembre, sur réservation.

Cette rentrée s'est effectuée avec les contraintes liées à la crise sanitaire. De nombreuses dispositions sont mises en place pour éviter la diffusion du virus : l'entrée s'effectue par l'arrière du bâtiment, du côté des salles de musique et nous n'acceptons que 5 personnes simultanément. Le port du masque est obligatoire, tout comme l'application de gel hydroalcoolique. Sur place, les visiteurs ne peuvent pas s'installer pour lire et la durée de chaque visite est limitée à 20 minutes par personne. Les sanitaires sont fermés et l'accès aux ordinateurs se fait uniquement par réservation d'une heure.

Les retours de documents se poursuivent dans le sas de l'entrée principale en accès libre : les adhérents déposent les documents dans des caisses de retour, ces documents sont ensuite mis en quarantaine pendant 3 jours, puis nettoyés et pour les personnes considérées comme fragiles ou réticentes à pénétrer dans la médiathèque, le système du drive est maintenu.

Progressivement, la médiathèque reprend ses animations, avec la mise en place d'un protocole sanitaire : aucune exposition, mais des animations réservées aux personnes inscrites au préalable soit par téléphone ou sur place.

En octobre, il y aura une séance des Bébés lecteurs sur le thème de la nuit (jeudi 8 octobre à 10 h) ; des échanges de lectures avec le café lecture sur la rentrée littéraire (samedi 17 octobre à 10 h) et une séance de l'heure du conte « Spécial Halloween » (jeudi 29 octobre à 10 h 30). En novembre, le cinéma sera à l'honneur avec une nouvelle édition du Mois du Film Documentaire en partenariat avec Daoulagad Breizh.

Horaires d'ouverture :

le mardi, de 15 h à 18 h ; mercredi, de 10 h à 12 h et de 14 h à 17 h ; le vendredi, de 10 h à 12 h et de 15 h à 17 h et enfin le samedi de 10 h à 12 h.

Renseignements au 02 98 35 40 50.

Les rendez-vous de 2020

L'évolution de la situation sanitaire pourrait amener les différents organisateurs à reporter ou annuler leurs événements.

Octobre

Lundi 19 : Buffet et AG d' Au cœur du corps **Salle Jean Moulin**

Novembre

Dimanche 01 : Loto FDG **Salle Jean Moulin**

Samedi 07 : Loto APEL Notre Dame **Salle Jean Moulin**

Mercredi 11 : Cross de l'U.S.B.

Samedi 14 : Conférence des Jardiniers des 6 rivières **Salle Ti Laouen**

Dimanche 15 : Projection du Passé Composé **Salle Jean Moulin**

Vendredi 20 : AG de l'U.S.B. **Salle Jean Moulin** * sous réserve

Samedi 21 : Repas des Parents d'élèves des écoles publiques **à emporter**

Décembre

Samedi 05 : TELETHON **Bourg** **Salle Jean Moulin**

Dimanche 06 : Rando du Téléthon **Salle Jean Moulin**

Samedi 12 : Conférence des Jardiniers des 6 rivières **Salle Ti Laouen**

Dimanche 13 : Marché de Noël du Comité Diwan **Salle Jean Moulin**

Mardi 15 : Spectacle Noël Notre Dame **Salle Jean Moulin**

Mardi 15 : Repas Noël Diwan **Salle Jean Moulin**

Samedi 19 : Coupe de Noël du club de pétanque **Salle Jean Moulin**

Dimanche 20 : Loto FDG **Salle Jean Moulin**

Lundi 21 : Don du sang **Salle Jean Moulin**

Dimanche 27 : Concert de Banal'son **Salle Jean Moulin**

Des animations estivales

Malgré la crise sanitaire, plusieurs animations se sont déroulées au bourg au cours de cet été 2020 : l'association Izel Art et Bien-être a proposé de nombreux temps de découvertes culturelles (danse, musique, tisanes), Bann'Anim a entraîné certains d'entre nous dans ses traditionnelles randonnées du jeudi soir et les comités de chapelle ont ouvert les portes de ces édifices religieux au lieu du traditionnel pardon.

Mais les Bannalécois retiendront sans doute deux dates qui auront marqué cette période estivale un peu triste : une fête de la musique en partenariat avec les bistrotts du bourg et le concours indispensable des musiciens amateurs de la commune, qui s'est déroulée fin juin mais également le marché de producteurs locaux du 14 août, qui a permis au public d'apprécier une nouvelle fois les artistes locaux, mais aussi de découvrir les producteurs de la commune et enfin d'être émerveillé par les animations enflammées de la compagnie Les Sens, à différents endroits du bourg.

