

# BANNALEC

journal d'informations municipales

*C'est la rentrée !*

## Le point dans les écoles



La maison de l'enfance



Un été très animé



Les 30 ans du club de gym

En cette rentrée de septembre, il est bon de faire un point rétrospectif de l'été.

Les festivités, qui sont toujours aussi nombreuses sur la commune, se sont plutôt bien passées et ont été appréciées des Bannalécois et des nombreux estivants, venus chercher un peu de fraîcheur en Bretagne. Le festival des Rias, sous l'égide de Quimperlé Communauté, a encore drainé une foule de plus en plus importante, dans les différents spectacles proposés et le rendez-vous a été pris pour un spectacle sur Bannalec l'été prochain.

Les chantiers, au repos pendant plusieurs semaines, reprennent progressivement : ainsi, les travaux des bâtiments de la gare se termineront prochainement, tout comme ceux de la Maison des associations (ancien préau du collège Saint-Jean Bosco). Par ailleurs, le multi-accueil Point Virgule (crèche et halte-garderie) vient d'aménager dans la nouvelle Maison de l'enfance de Kergoalabré.

La rentrée scolaire dans les différentes écoles montre un nombre d'élèves en légère hausse en général avec notamment l'ouverture d'une nouvelle classe à l'école Mona-Ozouf, comme à l'école Diwan, qui dépasse les 70 élèves pour cette rentrée.

Bonne rentrée à tous et bonne lecture.

*Le maire, Yves André*

*En distro-mañ, e miz Gwengolo, ez eo mat teuler ur sell war ar pezh zo c'hoarvezet e-pad an hañv.*

*Tremenet mat eo ar gouelioù, zo bepred ken niverus er gumun, ha plijet o deus da dud Banaleg ha d'an hañvourien niverus, a oa deuet da glask ur beradig freskadurezh e Breizh. Festival an Aberioù, aozet gant Kemperle Kumuniezh, en deus sachet ur mor a dud niverusoc'h-niverusañ c'hoazh, en arvestoù a bep seurt kinniget ha kemeret eo bet an emgav evit aozañ un arvest e Banaleg en hañv da zont.*

*Tamm-ha-tamm e roer lañs en-dro d'ar chanterioù, a oa bet lezet e skourr e-pad meur a sizhun : evelse e vo echuet al labourioù war savadurioù ar gar a-benn nebeut, evel ar re a zo bet graet e Ti ar C'hevredigezhioù (pratell gozh ar skolaj Sant Yann Bosco). Emañ al liesdegemer « Point Virgule » (magouri hag arsav-diwallerezh) o paouez en em lojañ, a-hend-all, e Ti nevez ar Vugale e Kergwalabre.*

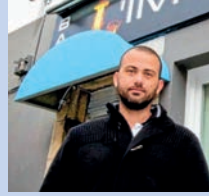
*Diskouez a ra an distro-skol er skolioù a bep seurt ez eus un tamm kresk dre vras gant an niver a skolidi, dreist-holl gant digoradur ur c'hlas nevez er skol Mona Ozouf, evel er skol Diwan, zo en tu all da 70 skoliad enni er bloaz-mañ.*

*Distro vat ha lennadenn vat d'an holl.*

*Ar maer, Youn André*

### Trois nouveaux commerces

Preuve du dynamisme et de l'attractivité de Bannalec, trois nouveaux commerces ont ouvert au cours de l'été.



#### L'IMPRÉVU

Au 28 de la rue de la Gare, Anthony Billard a ouvert le bar L'Imprévu.



#### BELLUNO PIZZA

Gelindo Caviola a créé Belluno Pizza, place de la Paix.



#### LA CAVE

Jean-Marc Perret propose sa cave à vins, 11 rue de Scaër.

### Retritex : deux conteneurs installés en ville

Sur la place Emmanuel Robin (près de la salle des fêtes) et à l'espace Droal (rue de la gare), la société Retritex a installé un conteneur pour collecter les surplus textiles. Membre d'Emmaüs, elle privilégie le projet social et l'emploi sur le territoire breton. Tout le textile est d'ailleurs trié en Bretagne. 70% des salariés sont des personnes en insertion. Les opérations de tri sont centralisées à Pontivy.

Il est possible de déposer dans les conteneurs :

- les vêtements (sauf mouillés et très tâchés),
- la maroquinerie,
- les chaussures liées par paire,
- le linge de maison dans des sacs de 30 litres bien fermés pour éviter que le linge ne prenne l'humidité et faciliter le travail des personnes qui collectent.



### 13<sup>e</sup> édition de la Rando Jean-Louis Conan : le public était au rendez-vous, malgré le temps



Organisée au profit de l'APAJH (association pour adultes et jeunes handicapés), la 13<sup>e</sup> édition rando Jean-Louis Conan a attiré près de 900 participants, marcheurs, cyclotouristes, coureurs à pied, vététistes, malgré le temps incertain.

Les bénéficiaires de la rando Jean-Louis Conan servent à financer des sorties pour ces structures, mais également à acquérir du matériel pour la réalisation d'ateliers ou d'animations.

### L'histoire du mois

#### 3000 € trouvés et rapportés

L'histoire est loin d'être banale. Elle s'est déroulée fin août : une habitante de la commune trouve une enveloppe contenant 3000 € sur le lavabo des toilettes publiques du centre-bourg. N'écouter que son honnêteté, elle s'en va trouver le maire, Yves André qui, après avoir consulté les banques, a fini par trouver la propriétaire de cette somme rondelette, une septuagénaire vivant aux USA mais demeurant chez sa sœur en Bretagne.

Comme quoi, ce que disait Charles Régismanset en 1939 n'est pas forcément vrai : « Le monde est rempli d'honnêtes gens qu'on ne rencontre jamais ». Et notamment à Bannalec !

## Jumelage

### Les Irlandais reçus à Bannalec

Depuis 2007, la commune a noué des liens d'amitié avec la commune irlandaise de Castleisland, située dans la région du Kerry, dont une délégation était en visite cet été à Bannalec.



Les années impaires, le comité organise, pour 15 à 20 habitants de Bannalec et adhérents de l'association, un voyage en Irlande qui comprend une partie touristique et une partie accueil par les habitants de Castleisland. Les années paires, les Bannalécois accueillent une dizaine d'habitants de Castleisland hébergés chez l'habitant, comme cet été.

A leur arrivée à l'aéroport, le comité a pris en charge les Irlandais pour le voyage de Nantes à Bannalec, grâce notamment au minibus municipal. Le groupe a effectué une halte déjeuner à Saint Goustan. Chaque couple d'Irlandais a été accueilli par les familles bretonnes. Tous se sont ensuite retrouvés au pardon du comité de Sainte Anne, pour un repas traditionnel. Au cours de la semaine, ce groupe a effectué de nombreuses visites dans la région : Douarnenez, Locronan, Pont Aven, Concarneau, Quimper...

Avant de rejoindre l'Irlande, nos visiteurs ont apprécié la découverte des travaux d'amélioration des cours d'eau entrepris des années 70 aux années 90, sous la conduite de Gilbert Duigou, Marcel Jambou et Youn Landrein.

Les deux présidents des comités de jumelage Roger Carnot et Hugh O'Connell ont aussi pris le temps d'évoquer les festivités qui marqueront les 10 ans du jumelage en 2017.

## Eugénie Gaonac'h, 102 ans

### Hommage à la doyenne

En juillet, les élus locaux, les membres du Centre Communal d'Action Sociale, le personnel et les résidents de l'Établissement d'Hébergement pour Personnes Agées Dépendantes (EHPAD) Les Genêts étaient réunis en l'honneur d'Eugénie Gaonach, 102 ans et doyenne de la commune.

Il faut aussi noter que la commune compte un homme centenaire : Henri Balem a fêté ses 100 ans au mois de juin dernier.



## Le chiffre du mois

# 92 095 €

C'est le montant total des subventions municipales allouées aux associations locales.

## Vie des services

### Elise Gougeon, directrice de l'EHPAD jusqu'à fin octobre



Arrivée au milieu du mois de mai, Elise Gougeon remplace de façon temporaire Vanessa Hélias à la direction de l'EHPAD Les Genêts, jusqu'à la fin octobre. Avec une solide formation de responsable d'organisme médico-social, cette jeune mère de famille a su faire valoir ses diplômes et ses compétences en management pour décrocher cet emploi au sein de notre commune.

## Conseil municipal

### Les principales décisions

#### Tarifs scolaires

Les élus ont décidé de proposer dès la rentrée scolaire des tarifs forfaitaires, par période et par enfant, pour la restauration et l'accueil périscolaires, établis sur la base d'un tarif journalier, et tenant compte du nombre de jours réels de fonctionnement et du quotient familial.

#### Lecture publique

La commune de Bannalec a adhéré, par voie de convention, au plan de développement de la lecture publique de Quimperlé Communauté afin d'optimiser les services de la lecture publique en direction de la population. Une carte unique d'abonné donnant accès à l'ensemble des 16 bibliothèques/médiathèques du réseau Matilin est mise en place à partir de ce mois de septembre 2016.

#### Economie d'énergie

Le conseil municipal a autorisé le Maire à signer la convention cadre d'adhésion définissant les modalités générales du service *Conseil en Energie Partagé* sur les 3 ans avec Quimper Cornouaille Développement. Le conseil municipal sollicite par ailleurs le fonds de concours en économie d'énergie auprès de Quimperlé Communauté.

#### Associations

Les élus ont rappelé, au moment de voter les subventions, les différentes aides apportées aux associations : prêt de matériels, de locaux, assistance en personnel, qui soulignent la forte volonté politique de la municipalité de soutenir le tissu associatif.

#### Moulin de Kerchuz

Un avis favorable est donné au projet de dissolution du syndicat intercommunal de gestion du Moulin de Kerchuz.



© Service communication - Quimperlé Communauté

## Multi-accueil Point Virgule À la hauteur des attentes

Le 29 août dernier, la crèche Point Virgule a ouvert ses portes dans ses tout nouveaux locaux au sein de la Maison de l'Enfance. Sophie Leroy, présidente de l'association, ne cache pas son enthousiasme.

*Alors Sophie, ça y est ? La structure d'accueil est ouverte ?*



Enfin, la nouvelle crèche de la commune de Bannalec a ouvert ses portes. Et c'est avec beaucoup d'émotion que la directrice Josiane Raphalen et toute l'équipe du multi-accueil ont accueilli les premiers arrivants.

En observant les mines réjouies des enfants et les regards enjoués de leurs parents, je me dis quelle chance nous avons de pouvoir trouver, près de chez nous, de si beaux locaux pour y confier nos très chers petits.

*Le chantier a mobilisé les énergies ?*

Effectivement, je voudrais féliciter et remercier vivement les initiateurs de ce projet, plus particulièrement Valérie Tréguier, l'ancienne présidente de l'association qui a suivi le projet et son accomplissement à travers tous les bureaux qui se sont succédés, la direction du multi-accueil avec Josiane Raphalen qui a tenu bon sur ce long périple, la mairie de Bannalec avec entre autres Céline Failler et Guy Le Sergent pour leur travail et leur soutien.

*Comment se présente cette structure ?*

Effectivement, je voudrais féliciter et remercier vivement les initiateurs de ce projet, plus particulièrement Valérie Tréguier, l'ancienne présidente de l'association qui a suivi le projet et son accomplissement à travers tous les bureaux qui se sont succédés, la direction du multi-accueil avec Josiane Raphalen qui a tenu bon sur ce long périple, la mairie de Bannalec avec entre autres Céline Failler et Guy Le Sergent pour leur travail et leur soutien.

Je tiens à remercier également tous les parents, membres de l'association, pour leur soutien, pour le déménagement, le nettoyage, le bricolage, et plus particulièrement Johann Campion qui, grâce à son savoir-faire, a permis de

réglé un problème de sécurité.

Et enfin, au nom de toutes les familles, je voudrais remercier également les organismes financeurs : la mairie de Bannalec et la Caisse d'Allocations Familiales du Finistère.

*Comment se présente cette structure ?*

Ce nouvel équipement est à la hauteur des attentes et des espérances de l'équipe en place et de sa directrice qui ont à coeur de faire de cet espace de fraîcheur et de tendresse un lieu d'échanges, de jeux, de bien-être, de découvertes et aussi d'apprentissages multiples, comme par exemple le langage des signes et Makaton, les séances de psychomotricité ou de contes/percussions.

C'est un lieu propice à l'épanouissement des enfants et au développement de leurs facultés.

*L'accueil des enfants en situation de handicap a été spécialement pris en compte ?*

Oui, je suis également fière de pouvoir dire que le multi-accueil réserve quelques places pour les enfants jusqu'à 6 ans, en situation de handicap. En effet, l'équipe éducative est compétente pour la prise en charge de l'enfant «extra ordinaire» dans toute sa globalité. Et un lien sera ainsi créé entre le multi-accueil et les lieux spécialisés.

Je félicite l'équipe d'avoir participé à l'élaboration de ce projet qui a été mené avec coeur et professionnalisme.

Depuis le début du mois de juillet, la Maison de l'enfance a ouvert ses portes à Bannalec avec l'arrivée des premiers enfants de l'Accueil de Loisirs Sans Hébergement (ALSH). Le bâtiment accueille également la crèche et la halte garderie Point Virgule depuis le 29 août.

Ce projet de construction d'une Maison de l'Enfance s'inscrit dans la poursuite de la couverture du territoire communautaire par quatre ALSH communautaires. Après la construction des ALSH de Moëlan-sur-Mer et de Tréméven, et simultanément au projet de construction de l'ALSH de Scaër, ce projet a pour vocation la couverture Ouest du territoire de Quimperlé Communauté.

Le nouvel équipement est situé à Kergoalabré, à deux pas du centre-bourg, proche des équipements sportifs et culturels de la commune. Il peut accueillir plus d'une centaine d'enfants pendant les vacances scolaires et les mercredis. Après avoir passé les deux mois d'été dans ses nouveaux locaux, l'équipe d'animation et les enfants ont déjà pu apprécier l'espace et les équipements de cette nouvelle structure.

Depuis le lundi 29 août, les enfants et le personnel du multi-accueil Point Virgule ont découvert leurs nouveaux locaux, intégrés au sein de cette Maison de l'enfance. Car pour ce projet, la commune de Bannalec et Quimperlé Communauté ont travaillé de concert et choisi de mutualiser leurs projets pour rationaliser les coûts de construction.

Ainsi, les équipes d'animation de chaque structure se partagent certaines pièces et équipements : une salle de motricité, l'espace restauration ou encore les locaux techniques.

La structure Point Virgule accueille les enfants de 0 à 3 ans et dispose désormais de 30 places, dont plusieurs pour des enfants en situation de handicap.

Ces espaces colorés et adaptés aux besoins des plus petits, forment un univers dont, au fil des mois, ils découvriront les endroits les plus secrets ou les plus rassurants...

Bienvenue au Multi-Accueil Point Virgule !



## La rentrée.... Dans les écoles

### ECOLE MONA-OZOUF

270 élèves ont effectué leur rentrée. La principale nouveauté est la création d'une 12<sup>ème</sup> classe ce qui permettra aux enfants et aux enseignants de connaître des conditions de travail optimales.

L'école comptera donc 12 classes : 10 monolingues et 2 bilingues français-breton.

Quelques travaux ont été réalisés afin de libérer une salle de classe : aménagement du bâtiment administratif avec le bureau du directeur à l'étage et la salle des maîtres au rez-de-chaussée, transfert du RASED dans l'ancien bâtiment.

Les fenêtres et les portes de l'ancien bâtiment seront changées pendant les vacances, à La Toussaint ou à Noël.

L'école bénéficiera par ailleurs d'une nouvelle photocopieuse.

### ECOLE MATERNELLE PUBLIQUE

Cette rentrée s'est passée dans la stabilité pour les 168 enfants.

Un portail a été installé à l'entrée de l'école. Une chaudière neuve a remplacé l'ancienne. Des structures de jeux ont été mises en place dans la cour des petits.

Cette année, les élèves de Grande Section déjeuneront à la Maison de l'Enfance ce qui permettra de désengorger le restaurant scolaire de l'école dans lequel les enfants de Petite et Moyenne Sections continueront à prendre leurs repas.

Une charte des ATSEM est actuellement en cours d'élaboration en liaison avec l'Education Nationale et le pôle vie locale de la mairie.

### LE POINT SUR LES TAP

97 % des enfants de l'école Mona-Ozouf sont inscrits aux TAP avec une fréquentation de 87 % durant l'année scolaire 2015-2016.

97,8 % des enfants de l'école maternelle sont inscrits aux TAP avec une fréquentation de 83 % durant l'année scolaire 2015-2016.

Les horaires des séances sont inchangés dans les deux établissements.

Si, pendant la 1<sup>ère</sup> année, l'équipe d'animation s'est attachée à l'organisation matérielle, pour cette seconde année, elle a porté son effort sur la qualité pédagogique des activités (artistiques, culturelles, sportives).

Des rencontres avec les enseignants sont prévues afin que les activités proposées s'intègrent dans le projet d'école des deux établissements.

### ECOLE DIWAN

Avec 72 élèves, l'école a vu ses effectifs croître sensiblement ce qui a nécessité la création d'une 4<sup>ème</sup> classe. Yann Kéréver a pris la direction de l'école

Un problème s'est donc posé au niveau de la restauration scolaire. Les enfants de l'école déjeuneront désormais à la Maison de l'Enfance.

### ECOLE NOTRE DAME

95 élèves ont fait leur rentrée dans une école qui va bénéficier de l'extension pour la maternelle dans le cadre d'un projet global de rénovation.



## Dans les services municipaux

### L'ÉCOLE MUNICIPALE DES SPORTS



Comme chaque année, l'Ecole Municipale des Sports permettra aux enfants de 4 à 11 ans de découvrir différents sports de manière ludique à travers trois structures :

- L'éveil sportif des 4 à 5 ans.
- Le centre multisports des 6 à 7 ans.
- Le centre multisports des 8 à 11 ans.

L'Ecole Municipale des Sports propose une pratique éducative à travers différentes activités physiques et sportives adaptées à chaque tranche d'âge.

Ces activités, dirigées par Magueye Sow, éducateur sportif spécialisé, se déroulent après la classe et ont pour objectifs de :

- donner aux enfants le plaisir du jeu afin de les fidéliser dans la pratique sportive ;
- favoriser l'apprentissage des règles de vie de groupe et de pratique ;
- permettre la découverte de différents sports et accompagner l'intégration dans les associations ;
- favoriser l'accès au sport au plus grand nombre.

### L'ESPACE JEUNES

L'Espace jeunes accueille les adolescents de 11 à 17 ans dans un local adapté et encadré par une équipe d'animateurs jeunesse.

L'Espace Jeunes est un lieu de découverte, de rencontre, d'échange et de convivialité dans la ville. Il propose aux jeunes de 11 à 17 ans l'accès à des activités culturelles et sportives sur leur temps de loisir. Les animateurs sont au service et à l'écoute des jeunes dans la réalisation de projets ou de loisirs. Un programme d'animations est réalisé lors de chaque période de vacances scolaires et permet aux familles de trouver des activités encadrées pour leurs adolescents.

La structure est ouverte du lundi au samedi.

**En période scolaire :** lundi, mardi, jeudi et vendredi, de 16h45 à 18h30 ; mercredi, de 13h30 à 18h ; samedi, de 13h30 à 17h30 ;

**En période de vacances scolaires :** du lundi au vendredi, de 13h30 à 18h30 ; samedi, de 13h30 à 17h30.

Contact au 02 98 39 51 08



# Un été en images ■■■■■■■■■■

Si la plupart des associations profitent de l'été pour faire une pause, la commune ne manque pas d'animations pendant cette période : fêtes traditionnelles, fêtes de quartier ou fête nationale, toutes les occasions sont bonnes pour se retrouver au centre-ville, autour des chapelles ou au terrain de sports pour partager de bons moments de convivialité et de détente. Comme tous les ans, après le repas moules-frites organisé par le club des supporters de la Fleur de Genêts, les Bannaléocois ont pu apprécier le feu d'artifice du 13 juillet, offert par la municipalité, suivi de concerts de groupes locaux. Ensuite, c'est l'association Bann'Anim qui a proposé trois spectacles de qualité au centre-ville, place de la Libération. Comme tous les ans, le public a été au rendez-vous des fêtes traditionnelles et de la musique bretonne avec la 48<sup>e</sup> édition des fêtes folkloriques : la redécouverte des métiers d'autrefois, les concerts de la nuit cabaret et les spectacles en couleurs des noces bretonnes. Le public a suivi également la musique et le défilé de belles mécaniques lors le Fest Marc'h Tan des Bikers de L'Ankou, à l'espace André Duval, fin août. Et puis le cheval a été à l'honneur sur la commune avec le concours départemental du cheval breton, les courses hippiques d'Ar Kézeg et le passage de la randonnée équestre Finistours au mois d'août. Enfin, n'oublions pas les marches proposées chaque jeudi soir avec Bann'Anim et les concours de pétanque hebdomadaires au boulodrome. (Merci à Sophie Guernec et Pierre Guyader de nous avoir transmis des photos)



Le feu d'artifice du 13 juillet



Les courses des enfants au stade le 13 juillet



Apprendre l'aquarelle à la médiathèque



Lors d'une soirée de Bann'Anim au centre-bourg



Remise des récompenses à l'issue du tournoi de tennis de l'été



Concours départemental du cheval breton en juillet



Au Pardon de Sainte-Anne



Les pass'sports ont connu un beau succès cet été



Au rendez-vous des pétanqueurs



Lors du concert du 13 juillet

Le groupe Kanvaled Kerne aux Vendredis Musicaux



Le vide-grenier de l'UCAB début juillet



Le défilé de la fête du 15 août



La randonnée équestre Finistours de passage au centre-bourg



Fin août, avec les motards de l'Ankou



L'espace jeunes au Pouldu

## Club de gymnastique Les 30 ans fêtés le 15 octobre

Le Club Gymnique Bannalécois est né en 1986, avec Michel Viez à la présidence et Martine Le Naour à la vice-présidence.

A l'origine, c'est André Duval, le président de l'Union Sportive Bannalécoise qui avait créé une section gymnastique au sein de son club en 1982, afin d'offrir aux jeunes filles la possibilité de pratiquer cette discipline. Car 1982, c'est aussi l'année de la construction de la salle omnisports, qui a permis de proposer de nouvelles disciplines sportives aux Bannalécois.

Le club ouvre une école de gymnastique et une section compétition au début des années 1990 : les effectifs dépassent alors 110 licenciés et les responsables refusent des inscriptions, faute de disponibilité de la salle et des encadrants.

En 1992, le club poursuit sa croissance avec la création d'une section de gymnastique volontaire et détente, avec Joëlle Landrein, et une section réservée aux garçons : les effectifs sont alors de 175 licenciés. C'est aussi l'année de l'arrivée de Sabine Jézéquel, 1<sup>ère</sup> entraîneur du club (jusqu'en 1994), à laquelle succèdera Valérie Auffret (de 1995 à 2010).

Réclamée depuis de nombreuses années, une salle spécifique pour la gymnastique voit le jour en 1998 avec l'aide financière de la Communauté de communes du Pays de Quimperlé.

### Près de 170 licenciés aujourd'hui

Pour la saison 2015-2016, Olivier Williot avait pris la présidence du club qui compte actuellement 169 licenciés encadrés par des bénévoles. Les entraînements sont assurés par Sandrine Morvézen, entrée au club en 2010. Afin d'améliorer l'accueil et de garantir la continuité de la qualité de l'enseignement, le club est à la recherche d'un second entraîneur.

Aujourd'hui, 41 % des gymnastes sont Bannalécois, 24 % viennent de Scaër et les 35 % restants se répartissent entre 18 communes du secteur.

Pour fêter les 30 ans du club, les responsables ont programmé une soirée repas conviviale le samedi 15 octobre 2016, avec une exposition de photographies de ces trois décennies. L'inauguration du nouveau praticable de la salle de gym est prévue ce même jour.



Samedi 3 septembre, le forum a accueilli 1 200 visiteurs. C'est un joli succès pour ce rendez-vous incontournable entre les Bannalécois et le tissu associatif local.



En mai 1987, à Quimper, ces jeunes Bannalécoises sont sacrées championnes du Finistère de gymnastique. Elles posent ici en compagnie de Martine Le Naour, vice-présidente du club à cette époque.

## Il y a côtoyé Djokovic Louis Decherf à Roland-Garros



Membre du Tennis-club de Bannalec, Louis était présent à Roland-Garros comme ramasseur de balles. Il a même lancé une ola avec Novak Djokovic sur le court central. La vidéo a été vue plus d'1,5 millions de fois. Témoignage de l'adolescent.

*Comment es-tu arrivé à Roland Garros ?*

J'ai suivi deux stages pour être sélectionné et apprendre les techniques requises pour être ramasseur de balles.

*Et tu t'es retrouvé au milieu du court avec Djokovic ?*

Je me tenais près de lui, à mon poste, quand il m'a demandé de l'accompagner au milieu du court pour lancer une ola avec le public et fêter sa victoire. Ça s'est fait naturellement. C'est quelqu'un de très sympa. Sur le moment, je n'ai pas pensé que cet épisode allait faire le tour du monde sur les réseaux sociaux.

*Quels sont tes projets à venir ?*

J'espère être sélectionné pour le tournoi de Paris-Bercy. J'ai envoyé une lettre de motivation à la Fédération Française de Tennis. Et puis l'an prochain, pourquoi pas refaire Roland-Garros ?

## Bravo à eux L. Pérennou et D. Chartier

Laurine Pérennou pratique le twirling-bâton à Moëlan-sur-Mer depuis 10 ans et Dylan Chartier a opté lui il y a deux ans pour le kickboxing à Quimperlé. Coup de chapeau à ces deux athlètes bannalécois qui brillent dans leur discipline.



Laurine Pérennou, 19 ans, est vice-championne du Finistère de Twirling-bâton. Cinquième du championnat de Bretagne, elle atteint les 1/4 de finale du championnat de France. La jeune femme s'entraîne près de 10 heures par semaine, encadrant par ailleurs les plus jeunes du club.



De son côté, Dylan Chartier a remporté la coupe de Bretagne dans la catégorie des moins de 57 kg et il est vice-champion de Bretagne en Full contact et Light. Agé de 19 ans, le jeune Bannalécois vise les championnats de France pour la saison 2016-2017.



## Chapelle de Trébalay Les vitraux sont en place

Lundi 13 juin dernier, une convention a été signée entre le comité de Trébalay, la mairie de Bannalec et la Fondation du Patrimoine pour le financement des travaux de réalisation de vitraux de la chapelle de Trébalay. Afin de réaliser ces travaux de création de vitraux et embellir ainsi la chapelle, la commune, avec le soutien du comité de sauvegarde et de restauration de la chapelle de Trébalay, lance une campagne de mécénat populaire sous l'égide de la Fondation du patrimoine.



La chapelle de Trébalay appartient au patrimoine religieux de Bannalec. Située au sud-ouest de la commune, elle est dédiée à Sainte-Triphine et date du début du XVI<sup>e</sup> siècle. Cette chapelle appartenait à une trêve donnée dès 1030 par le comte de Cornouaille, Alain Caniart, aux moines de l'abbaye bénédictine de Quimperlé.

Le chœur est éclairé par deux fenêtres latérales. L'une au nord-est est de style gothique et a été construite avec les pierres du chevet plat à l'origine. L'autre, au sud-est, est en plein cintre.

Autrefois en ruines, avec la chute du toit en 1943, la chapelle fut menacée de destruction. Finalement, l'édifice a été restauré grâce aux efforts déployés depuis 1987 par les membres du comité de restauration de la chapelle, soutenu par la municipalité. Les bénévoles se sont mobilisés afin de collecter des fonds nécessaires au renouveau de cette chapelle.

Les travaux de création, façon et pose de vitraux pour la chapelle de Trébalay, visent à son embellissement et à l'affirmation de son identité. Le marché a été attribué à l'atelier Robert, maître-verrier de Pluguffan, pour un montant de 24 721, 45 € HT.

Les quatre premiers vitraux sont traités de manière figurative et épurée. Un travail sensible sur la lumière et la transparence a été demandé. Le chœur est éclairé par deux fenêtres latérales. Le vitrail de la baie n°1 (Est Nord Est) représente Sainte Triphine et celui la baie n°2, Saint Gildas ressuscitant Sainte Triphine. Chacun des deux autels latéraux est surplombé par une baie. La baie n°3 (Nord Est) est celle de l'autel des Trépassés. Ce vitrail illustre le thème de la mort et reprend des éléments de la vie du village et de son histoire. La baie n°4 (Sud Est) est celle de l'autel de Saint Trémeur et le vitrail représente ce saint. L'oculus proche des fonds baptismaux (au Nord) représentera une hermine, symbole de la Bretagne. Le vitrail de la sacristie est une création libre.

Les personnes, les entreprises qui le souhaitent peuvent participer au financement des travaux d'embellissement de cet édifice, joyau du patrimoine de la commune, soit en contactant le comité de sauvegarde de la chapelle de Trébalay au 06 73 73 91 92 (Martine Le Naour), soit directement en ligne sur la page du site : <https://www.fondation-patrimoine.org>



### Le portrait d'Anne Charpentier, rue de Rosporden

La municipalité a souhaité afficher les moments forts de l'histoire de la commune et quelques portraits de Bannalécois sur les murs de la ville, afin de créer un lien entre les générations et permettre aux visiteurs de connaître le passé de Bannalec. Sur un pignon de maison de la rue de Rosporden, on peut apercevoir le joli visage souriant d'une jeune femme en costume breton, Anne Charpentier, photographiée dans le studio de René Thersiquel.

Le regard dans le vague, un joli sourire épanoui, cette jeune femme semble souhaiter bon voyage à ceux qui quittent la commune par cette route. Jusqu'alors, nul ne savait exactement qui elle était.

En 2013, un couple de Concarnois, ayant des origines bannalécoises, était venu participer aux festivités des 100 ans de l'école Notre-Dame. Ils sont repartis par la route de Rosporden, car la famille de René Guernalec, officier de marine en retraite, habitait dans cette rue. Sa femme, attirée par la grande photographie, pensa tout de suite à sa cousine germaine, « *mais c'est Anne Charpentier !* », s'exclama-t-elle.

Pour s'en assurer, ils ont contacté les membres de l'association Passé Composé, qui leur ont fourni les clichés par mail. Ils ont rappelé la semaine dernière et n'avaient plus aucun doute : ils ont retrouvé la photographie dans leur album de famille. Ils racontent une partie de l'histoire de cette jeune femme.

*Anne Charpentier est issue d'une famille belge qui allait de foire en foire pour y vendre des marchandises diverses. Sa grand-mère s'appela Eugénie Demeulemester et habitait près de Gand.*

*Dans la famille, il y avait des chanteuses de rue, des marchands de bondieuseries. Le père d'Anne s'appela Francis. Il est né en 1903 à Guingamp et décédé à Paris en 1956. Il a travaillé à la SNCF et sa femme se nommait Anna (Louise Joseph Marie) Guillou, de Bannalec.*

*Le père faisait partie d'une famille de 13 enfants, nés au hasard de leurs voyages forains, puisqu'on retrouve leurs traces à Pont-l'Abbé, Laval ou Rennes. Sur l'acte de naissance de Francis Charpentier, on peut lire que les parents sont « de passage à Guingamp. »*

Francis et Anna auront deux enfants : Anne, et son frère aîné, sans doute nés dans les années 1930, le mariage des parents ayant été célébré le 12 août 1924. Finalement, on sait peu de chose d'Anne qui a suivi ses parents dans la capitale. Mais ceux qui l'ont connu n'ont pas pu oublier son joli sourire qui rayonne désormais sur la rue de Rosporden.



## Festival

### Paroles et images d'exil

Ils s'appelaient ou s'appellent Mohamed, Victor, André, Sigmund, Ovide, Alexandre, Mahomet, Fiodor, Walter, Lluís... Ces exilés à qui on aimerait, dans cette édition 2016, donner la parole.

Bien sûr, ce ne sont que des mots, que des moments, que des images mais au moins, ce sont les leurs que nous vous invitons à partager. Ceux de personnes condamnées à errer, le plus souvent sans procès au milieu de frontières barbelées. Il ne s'agit pas ici d'inventorier, mais de sauvegarder et faire vivre la mémoire de ceux qui n'ont plus que leurs souvenirs pour seul bagage et pour seul héritage.

#### Les expositions

- Projection/exposition d'Alexis Bonnaire : tous les soirs, au couché du soleil, quelques grands moments du festival en photos, sur les murs de Bannalec.
- Photos de Pierre Dutertre, à l'office de tourisme, en partenariat avec l'association Terre d'exil.
- Peintures de Marie Claude Allo, dans les bars, les restaurants et sous le chapiteau.
- Cour de Babel : exposition itinérante à l'intention des collègues.
- Mehdi Charef en tournage : photos dans les cinémas Le Kerfany et La Bobine.

#### L'invité d'honneur :

### Mehdi Charef

Il a passé une grande partie de son enfance et adolescence dans les cités de transit et les bidonvilles. Fils d'ouvriers, il travaille en usine de 1970 à 1983, comme affuteur. Il aborde le cinéma en 1985 encouragé par Costa-Gavras.



#### Le parrain de l'édition 2016 : Ricardo Montserrat

Né en 1954 de parents antifasciste chassés par le régime franquiste et exilés en Bretagne, Ricardo Montserrat trouve très tôt dans le théâtre, le roman et le cinéma des espaces où concilier engagement et liberté.



## Temps forts du week-end sous le chapiteau

Entrée avec le Pass à 7 € - gratuit pour les - de 13 ans

### VENDREDI 25 NOVEMBRE

Grande soirée inaugurale :

- projection du film *Sauve-moi*, de Christian Vincent, écrit par Riccardo Montserrat, présent à la projection.
- Concert du groupe Siian.

### SAMEDI 26 NOVEMBRE

Matin : projections enfants

Soirée : projection du film *Le Thé au harem d'Archimède* de Mehdi Charef, suivie du concert de la fanfare *Funky Dirty Chicken*

### DIMANCHE 27 NOVEMBRE :

Matin : projections enfants

Midi : grand repas de clôture - suivi d'un mini concert du groupe *ŚlivoVitsă* (réservation obligatoire).

## Tout savoir sur le festival

### Tout voir avec le Pass à 7 €

En plus de l'accès à tous les spectacles sous chapiteau et dans les cinémas de Quimperlé Communauté, de nombreuses animations sont proposées : le programme dès novembre sur :

<http://www.festivallespasseursdelumiere.fr/>

### Renseignements

A partir du 14 novembre, tous les après-midi, l'office de tourisme sera ouvert au public : vente de billets, renseignements...

### Appel à bénévoles

Vous pouvez faire partie des bénévoles du festival. Contact au 06 48 99 64 01

## Abri côtier : une soirée théâtre et musique

Créée fin 2011, l'Abri Côtier du Pays de Quimperlé est une association venant en aide aux personnes victimes de violences conjugales. Elle est exclusivement animée par des bénévoles et assure une permanence téléphonique 24 h sur 24. La prise en charge des victimes de violences conjugales fait l'objet d'une réflexion collective sur le Pays de Quimperlé. Les partenaires concernés se réunissent au sein du Conseil intercommunal de sécurité et de prévention de la délinquance (CISPD), présidé par le président de Quimperlé Communauté.

**Samedi 19 novembre**, à partir de 20h30, en partenariat avec l'association Marche en corps, L'Abri Côtier présente à la salle Jean Moulin :

- textes de femmes victimes de violence conjugale, lues par les comédiennes, Geneviève Robin et Soazig Hugo, accompagnées par Céline Rivoal, accordéoniste ;
- projection d'un film de 20 minutes sur l'excision proposé par l'association Marche en corps ;
- exposition de tableaux de collages faits par des femmes ;
- vente d'artisanat africain.

Salle Jean Moulin - Bannalec  
SAMEDI 19 NOVEMBRE  
20h30

Mise en voix  
Geneviève Robin & Soazig Ugo  
comédiennes  
Céline Rivoal  
accordéoniste

**« Je suis complètement battue »**  
Eléonore Mercier  
Éditions POL

Suivi d'un échange  
avec le public

Entrée libre

Abri Côtier du Pays de Quimperlé  
06 48 42 20 50 - abricotierquimperle@gmail.com

Et aussi...  
Excision, à quand l'abandon ?  
Site de 20 minutes proposé par l'association

# Les rendez-vous 2016

## Septembre

- DIMANCHE 18** Troc et puces, espace A. Duval  
Pardon de Saint Mathieu
- VENDREDI 23** Assemblée générale de l'USB, salle J. Moulin
- SAMEDI 24** Concert Méta'Blues, salle J. Moulin
- DIMANCHE 25** Endurance équestre, espace A. Duval
- SAM 24 ET DIM 25** Portes ouvertes aux ateliers d'artistes

## Octobre

- SAM 1<sup>er</sup> / DIM 2** Expo-vente de l'association Aux Fils d'Arts, salle J. Moulin
- DIMANCHE 2** Troc et puces de l'Amicale des Employés Communaux de Bannalec (AECB), espace A. Duval
- DIMANCHE 9** Repas des Aînés organisé par le CCAS, salle J. Moulin  
Vide-jardins organisé par le comité de soutien à Diwan, espace A. Duval
- SAMEDI 15** 30 ans du club de gymnastique, salle J. Moulin

## Novembre

- SAMEDI 5** Loto des parents d'élèves de l'école Notre-Dame, salle J. Moulin
- DIMANCHE 6** Baby troc de la crèche Point Virgule, salle J. Moulin
- VENDREDI 11** Cross de l'USB, challenge André Duval, stade municipal  
Repas des Anciens Combattants, salle J. Moulin
- SAMEDI 19** Soirée théâtre et musique de l'Abri Côtier
- DIMANCHE 20** Repas des parents d'élèves des écoles élémentaires publiques, salle J. Moulin
- 25, 26 et 27** Festival Les Passeurs de lumière
- VEN 25 et SAM 26** Collecte nationale de la banque alimentaire
- SAMEDI 26** Sainte Barbe des pompiers, salle J. Moulin
- DIMANCHE 27** Projection de l'association Passé Composé, salle J. Moulin

## Décembre

- SAMEDI 3** Téléthon
- VENDREDI 9** Quizz du Téléthon
- SAMEDI 10** Animations de Noël dans le bourg organisées par l'UCAB  
Arbre de Noël des pompiers, salle J. Moulin  
Auditions d'Espace Musique, Ti Laouen
- DIMANCHE 11** Loto du Club de Loisirs, salle J. Moulin  
Marché de Noël du comité de soutien à Diwan, centre-bourg
- JEUDI 15** Repas de Noël du Club de Loisirs, salle J. Moulin
- VENDREDI 16** Arbre de Noël de la crèche, salle J. Moulin
- SAMEDI 17** Auditions de chant d'Espace Musique, Ti Laouen  
Coupe de Noël de pétanque, espace A. Duval
- DIMANCHE 18** Kids athlé de l'USB, salle P. Boëdec

## Et aussi

**LES SPECTACLES CHEZ L'HABITANT**  
(ouverts à tous, gratuits, uniquement sur inscription - le lieu est indiqué suite à l'inscription)

Nous recherchons des hôtes pour accueillir les différents spectacles en toute simplicité. Si vous êtes intéressés, merci de contacter Céline Failler en mairie : 02 98 39 57 22 (cfailler@bannalec.fr)



**Festival « le Diable dans la boîte » le vendredi 30 septembre à 19h**

Bankal trio pour un voyage musical dans les Balkans..

**Catch impro le vendredi 14 octobre à 19h**

Soirée cabaret dans la plus pure tradition des spectacles d'improvisation.



**Concert de Sian le vendredi 18 novembre à 19h**

La chanteuse-musicienne (guitare, oud, balalaïka, rebab) nous propose une traversée musicale de l'Asie Centrale à l'Amérique.

# Culture

## Au centre culturel

● Du 20 septembre au 14 décembre

### Exposition *Récits cousus main*



Instantanés de vies. Des femmes de Douarnenez et de Bannalec se sont prêtées au jeu du cube : sur ses 6 faces, elles nous offrent, en les appliquant à petits points, une histoire de couture, bon ou mauvais souvenir; un objet fétiche comme le découd-vite ou le porte-épingles; une photo parfois re-brodée, un échantillon de tissu qu'elles affectionnent... Un témoignage tendre et fantaisiste sur notre rapport à la couture.

Cette exposition est proposée en partenariat avec l'association Rizhomes de Douarnenez et Quimperlé Communauté dans le cadre de la mise en place de la carte unique de lecteur sur le thème symbolique du fil, celui qui relie les générations, les savoir-faire, les lieux

En marge de l'expo *Récits cousus main*, la médiathèque de Bannalec propose :

● des ateliers couture : fabrication de poupées en chiffon le mercredi 12 octobre, de 14h à 16h, (enfants à partir de 8 ans) et le samedi 22 octobre (ados-adultes) de 14h à 16h.

● L'heure du conte : Sur le fil « Histoires de robes » le mercredi 9 novembre à 15h30.

● Les bébés lecteurs « Doudous sur le fil » le jeudi 17 novembre à 10h.

