

Avril 2017

# BANNALEC

journal d'informations municipales

## la fête à Therssi

le 13  
mai

2017



**LA FÊTE  
LE 13 MAI  
À BANNALEC**

Balade, repas-concert  
avec Manu Lann Huel

Expo urbaine éphémère  
dans les rues de la commune  
à partir de début mai,  
140 photos !

**PLUS D'INFORMATIONS  
ET PROGRAMME  
COMPLET DES ANIMATIONS**

[www.bannalec.fr](http://www.bannalec.fr)  
[www.michelthersiquel.bzh](http://www.michelthersiquel.bzh)

La mi-mandat vient de passer : c'est le 3<sup>e</sup> budget que l'équipe municipale actuelle vient de voter. Ce vote s'est fait en présence de la trésorière de Quimperlé. Dans ses commentaires, elle a souligné la bonne tenue des comptes, les efforts réalisés à tous les niveaux et dans tous les services. Elle a également comparé les chiffres de Bannalec avec ceux des communes de la même strate : à Bannalec, la dette par habitant, comme les taux d'imposition sont en deçà de la moyenne. Par contre, le dynamisme fiscal est un peu moins bon que les années passées, ce qui est sans doute lié à l'augmentation moins rapide de la population. Les investissements prévus pour ce mandat vont se poursuivre. Le gros chantier de 2017 sera le réseau de chaleur bois qui doit alimenter en chauffage l'EHPAD, l'école Notre-Dame, l'école Mona Ozouf, le collège Jean-Jaurès et la Mairie.

En moins d'un an, trois gros chantiers se sont achevés : la Maison de l'Enfance, la salle Auguste Salaün ainsi que l'aménagement du bâtiment de la gare et des alentours. A propos de la gare, le sujet des nouveaux horaires de TER annoncés en juillet, est venu régulièrement en discussion aux derniers conseils municipaux. Les élus bannalécois soutiennent la démarche du collectif des usagers du TER 29 Sud. Le bel outil, financé par l'argent des contribuables, doit servir au mieux les administrés usagers du train. Bonne lecture et bon été. Cet été, le dernier week-end du mois d'août, la commune recevra le final du festival des Rias. Nul doute que nous serons à la hauteur de l'événement ...

Le maire, Yves André

PENNAD-STUR ■■■■■■

*Emaomp e-kreiz ar respetad : nevez-votet eo bet an 3e budjed gant skipailh an ti-kêr. Dirak teñzorerez Kemperle eo bet votet. P'he deus graet evezhiadennoù he deus lavaret eo dalc'het mat ar c'hontoù hag ez eus bet graet strivoù war bep tachenn hag en holl servijoù. Keñveriet he deus ivez sifroù Banaleg gant re ar c'humunioù eus ar memes rummad : e Banaleg emañ an dle dre annezad, evel ar feurioù tellañ, en tu-mañ d'ar geidenn. Degaset ez eus bet avat nebeutoc'hik a argant gant an tailhoù eget ma oa bet er bloavezhioù tremenet. Kement-se zo liammet, moarvat, ouzh niver an annezidi nevez na gresk ket ken buan.*

*Emaomp o vont da genderc'hel da bostañ argant evel m'eo bet rakwelet evit ar respet-mañ. Ar chanter bras e 2017 e vo sevel ar rouedad gwrez diwar goad a zle tommañ an AHDOD\*, skol an Itron-Varia, ar skol Mona Ozouf, ar skolaj Jean Jaurès hag an Ti-kêr.*

*Dindan bloaz ez eus bet kaset tri chanter bras da benn : Ti ar Vugale, ar sal Auguste Salaun ha kempennet eo bet an ti-gar hag an ardremez ivez.*

*Evit ar gar, gallout a ran lavaret ez eus bet kaozeet ingal e-pad ar c'huzulioù-kêr diwezhañ war eurioù nevez an THR\*\* kemennet evit miz Gouere. Gant dilennidi Banaleg eo harpet stourm bodad implijerien THR\*\* 29 Su. Ar benveg kaer, arc'hantaouet gant an drujidi, a zle rentañ servij diouzh ar gwellañ d'ar velestridi a implij an tren.*

*Lennadenn vat ha hañvezh laouen deoc'h. E-kerzh an hañv, e dibenn-sizhun diwezhañ miz Eost, e vo degemeret abadenn diwezhañ Gouel an Aberioù er gumun. Hep mar na marteze e vimp barrek d'ober war he zro...*

Ar maer, Youn André

\*AHDOD : Annez Herberc'hiañ evit an Dud Oadet Dalc'het

\*\*THR : Tren Herrek Rannvroel

Vie économique : trois installations

LA BRASSERIE DE L'IMPRIMERIE



Depuis le 1<sup>er</sup> mars, Aurélien Picard a ouvert la Brasserie de l'Imprimerie, nouvelle entreprise installée dans les anciens locaux de l'Imprimerie Régionale, 74 bis, rue de Quimperlé. De façon artisanale, le jeune entrepreneur a créé sa première bière ambrée qu'il a nommée La Frappe, pour rester dans l'univers de Gutenberg. Autofinancée à 100 %, la Brasserie de l'Imprimerie est prête à produire des centaines de litres de bière chaque mois, avec l'envie de proposer des cuvées spéciales pour chaque saison. La bière « La Frappe » est distribuée dans plusieurs points de vente sur la commune et dans la région. Contact : 06 16 62 20 37

TALLEC ELEC



Antony Tallec, 34 ans, père de famille installé récemment sur la commune à Stang Huel, a créé son entreprise artisanale Tallec Elec le 17 janvier. Avec une expérience de 18 ans dans le métier d'électricien, Antony propose ses services dans un rayon de 20 km autour de Bannalec pour tous travaux d'électricité générale, en rénovation ou en construction, pour l'installation de climatisation, de chauffe-eau mais également pour la pose d'antennes et de paraboles. Contact : 06 58 63 05 92 ou [tallecelec@orange.fr](mailto:tallecelec@orange.fr)

CHEZ LYLOU, rue de la Gare



Au 22, rue de la Gare, Brigitte Jourdain a ouvert la boutique Chez LyLou depuis le 1<sup>er</sup> avril. Originnaire de Normandie et installée auparavant sur Concarneau, Brigitte propose, à des prix intéressants, un large choix de vêtements, des chaussures, chaussons et accessoires de mode pour enfants de 3 mois à 14 ans ainsi que de nombreux ensembles de lingerie féminine, du mardi au samedi de 9h30 à 12h30 et de 14h à 19h. Contact : 02 56 46 33 42.

Vie sociale

L'ADMR A DÉMÉNAGÉ 1, RUE NATIONALE

Depuis le lundi 13 mars, l'association d'Aide à Domicile en Milieu Rural (ADMR) s'est installée en plein cœur du bourg, dans les bureaux de l'ancienne mairie, au 1, rue Nationale. Les assistantes techniques, Marie Duclos et Estelle Cann, tiennent des permanences du lundi au vendredi, de 9h à 12h pour accueillir le public. Il est possible de les joindre par téléphone du lundi au vendredi, de 9h à 12h et de 13h30 à 16 h 30. Pour rappel, l'ADMR a pour mission de permettre aux familles et aux personnes de bien vivre chez elles en apportant un service adapté à leurs attentes et à leurs besoins.



Renseignements au 02 98 39 40 03 et [bannalec@admr29.fr](mailto:bannalec@admr29.fr)

C'est en kg le poids des chaussures usagées collectées sur Bannalec par Gilbert Duigou et son équipe de bénévoles au profit d'AOPA (Association Onco Plein Air).

## EHPAD

### 2 chambres d'hébergement temporaire

L'hébergement temporaire est un dispositif de répit qui permet aux aidants d'interrompre provisoirement leur accompagnement quotidien afin d'éviter l'épuisement. C'est aussi une occasion d'échanger avec des professionnels compétents qui peuvent apporter conseil et information.



Pour la personne âgée, l'hébergement temporaire peut être un moyen de renouer des contacts avec d'autres personnes, de reprendre un rythme de vie structuré par l'établissement, mais aussi d'envisager un entrée en maison de retraite en expérimentant l'établissement,

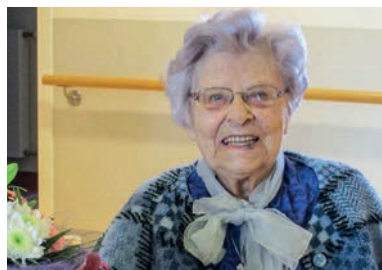
ou encore d'éviter, par exemple, un retour à domicile dans de mauvaises conditions à la suite d'une hospitalisation.

Un séjour en hébergement temporaire peut aller de quelques jours à 3 mois et peut se faire en plusieurs périodes sans toutefois dépasser 3 mois cumulés dans l'année. Le prix de la journée d'hébergement temporaire en établissement est le même que le prix de la journée facturée aux personnes qui y résident à titre permanent.

Contact au 02 98 39 48 40

### Eugénie Gaonach a fêté ses 103 ans

En février, les responsables de l'Ehpad Les Genêts ont réuni l'ensemble des résidents pour fêter avec bonne humeur les 103 ans de la doyenne de la commune Eugénie Gaonach. La directrice de l'établissement Vanessa Hélias a raconté brièvement l'histoire de la centenaire devant l'assistance, dont les maires de Saint-Thurien et Bannalec. Eugénie, née le 30 janvier 1914 à Contz-les-Bains, a reçu quelques cadeaux, avant de passer au verre de l'amitié. La doyenne a ensuite remercié le personnel et les pensionnaires de l'établissement, pour tout le soin dont elle fait l'objet.



## Santé

### Un projet de maison pluridisciplinaire

Des rencontres ont été organisées entre les professionnels de santé, la commune et la communauté de communes pour faire le point sur l'offre de soins sur notre territoire.

Si un grand nombre de praticiens est présent à Bannalec, le secteur de la médecine générale est en tension. Depuis quelques années, on peut observer que le renouvellement des médecins n'est pas systématique.

Une maison de santé pluridisciplinaire apparaît comme un atout pour une commune de notre taille. Les pratiques ont évolué et le regroupement de professionnels dans d'autres communes montre des effets visibles sur le service rendu à la population.

À ce jour, la municipalité accompagne l'association des professionnels de santé pour mener à bien un tel projet. Sur la page d'accueil du site de la mairie, une rubrique « se soigner » permet de retrouver rapidement les coordonnées des professionnels de la santé sur la commune.

## Vie des services

### Les services techniques mobilisés par la tempête Zeus

La commune de Bannalec s'est réveillée sous la tempête lundi 6 mars, et les premiers avertis ont été les services techniques municipaux, qui sont intervenus à plusieurs reprises pour des arbres tombés et déracinés sur l'ensemble de la commune, mais également pour des abribus et containers poubelles déplacés sous l'effet du vent. A part quelques cas isolés, il y a eu très peu de bâtiments touchés et l'ensemble de la voirie était libre pour 13h. Au total, il y a eu une vingtaine de signalements « fiches tempête » envoyée à ERDF et les réparations ont duré une dizaine de jours.

## Conseil municipal

### Les principales décisions

#### Oui au SCoT (Schéma de Cohérence Territoriale)

Le Conseil municipal a émis un avis favorable au projet de Schéma de Cohérence Territoriale (SCoT) du pays de Quimperlé arrété. Il s'agit d'un document d'urbanisme, qui remplace les anciens schémas directeurs. De grands principes fondateurs règlementent l'esprit et le contenu de ce document de planification. Réalisé pour une période de 10 à 20 ans, il fixe les objectifs des politiques locales de l'habitat, du développement économique, du tourisme, de l'environnement, de l'agriculture, des équipements et des services... et définit ainsi le devenir des territoires.

#### Un service informatique commun aux 16 communes

La commune de Bannalec va adhérer au service commun informatique de Quimperlé Communauté. Cette démarche permettra notamment : une assistance et un conseil aux communes membres de la Communauté d'Agglomération dans le choix de leurs matériels informatiques, de leurs logiciels, de leurs prestataires, de solutions techniques visant à améliorer leurs outils informatiques et leurs systèmes d'information (téléphonie, internet...) ; la mise en œuvre de commandes groupées de matériels informatiques (ordinateurs, écrans, systèmes d'impression), de contrats de prestations de services (téléphonie, logiciels...) afin de bénéficier de tarifs préférentiels.

#### Aménagements des espaces de collecte de déchets ménagers

Dans le cadre de l'étude d'optimisation du service de collecte des déchets menée par Quimperlé Communauté, une réflexion a été menée sur les aménagements des points de collecte. Il est proposé que la communauté apporte une aide financière aux communes pour la réalisation des travaux, en appliquant un forfait par conteneur, y compris pour la création de dalles béton ou les petits aménagements sur voirie. Le conseil municipal a approuvé le projet de convention pour l'aménagement des points de collecte des déchets ménagers.

## Le budget communal 2017

Le budget est un document voté par le conseil municipal qui est à la fois :

1. une prévision des dépenses que la commune va effectuer et des recettes qu'elle va percevoir ;
2. une autorisation donnée à la municipalité de réaliser les dépenses qui y sont inscrites.

Il comporte deux parties appelées sections : la section de fonctionnement et la section d'investissement.

Chacune d'elles doit être équilibrée : les recettes doivent être égales aux dépenses.

### Section de fonctionnement

Le **fonctionnement** correspond aux crédits nécessaires à la gestion des services de la commune et à l'entretien de son patrimoine. Il s'agit principalement du personnel, des fournitures (énergie, assurances etc...) et des services.

Les **recettes de fonctionnement** sont essentiellement les impôts locaux, les dotations de l'Etat et les sommes payées par les usagers de certains services (par exemple, le tarif de la restauration municipale).

### Section d'investissement

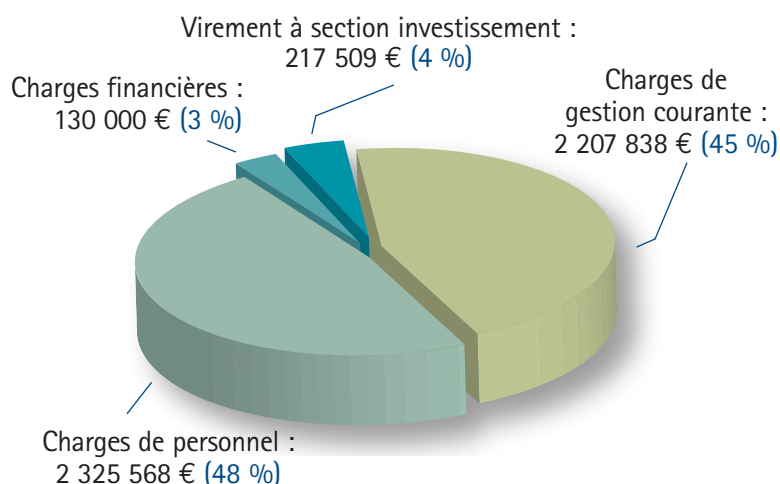
Les **dépenses d'investissement** correspondent aux achats durables de la commune : bâtiments, voirie, équipements et remboursement du capital des emprunts. Les intérêts (charges financières) sont des dépenses de fonctionnement.

Les **recettes** de cette section sont principalement la part prélevée du fonctionnement pour investir (le « virement à la section de fonctionnement »), les emprunts et la taxe d'aménagement (participation aux équipements payée au moment du permis de construire ou de la déclaration préalable).

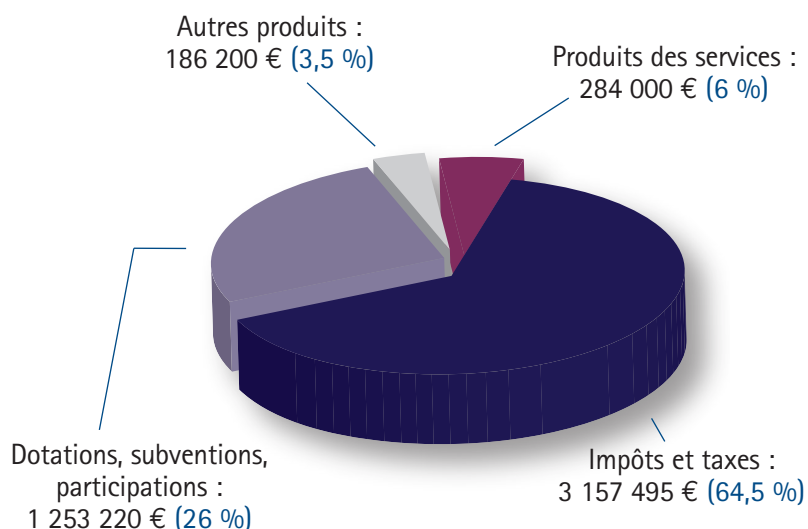
**La baisse des dotations persiste en 2017** et, malgré un contexte général particulièrement difficile, l'investissement se poursuit. Les capacités d'autofinancement de la commune se maintiennent et ceci notamment grâce à l'effort des services de la commune qui contribuent à la maîtrise des dépenses de fonctionnement.

### SECTION DE FONCTIONNEMENT : 4 880 915 €

#### DÉPENSES



#### RECETTES



La situation financière du budget général se maintient par rapport à 2016 et permet, malgré un contexte général particulièrement difficile, de poursuivre l'investissement en 2017.

Les capacités d'autofinancement de la commune se stabilisent et ceci grâce à une maîtrise des dépenses de fonctionnement par les services et un accompagnement de la baisse des charges financières.

# Transport collectif

## La nouvelle gare officiellement inaugurée



La fréquentation sur le réseau TER Bretagne connaît une croissance se situant entre 10 et 30 % depuis quelques années, et les études prospectives envisagent un triplement de la fréquentation d'ici 2020. En mars dernier, des élus et des usagers étaient réunis devant le bâtiment rénové de la gare pour une inauguration officielle.

Ce chantier représente un investissement d'un peu plus d'un million d'euros, avec une participation d'environ 50 000 € du Syndicat d'Énergie et d'Équipements du Finistère, de plus de 60 000 € du Département et plus de 320 000 € de la Région.

Quimperlé Communauté et la commune de Bannalec ont réalisé le réaménagement de la gare de Bannalec, comme celle de Quimperlé, en pôle d'échange multimodal (PEM). Ce projet symbolise la volonté politique des élus locaux de renforcer l'accessibilité et la centralité de la gare et de soutenir la politique de développement des modes alternatifs à la voiture.

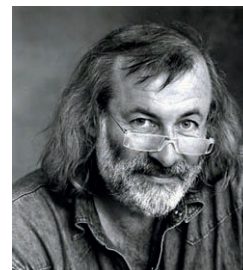
Un PEM est un lieu où différents modes de transport de voyageurs sont interconnectés. Il facilite le passage de l'un à l'autre dans des conditions sécurisées et accessibles pour tous. Les voitures des particuliers (une borne de recharge pour les véhicules électriques a par ailleurs été installée), les taxis et également le réseau de bus TBK sont ainsi mis en cohérence avec le mode de transport ferroviaire. Les modes de déplacements doux sont intégrés par ce projet pour les piétons et avec la mise en place d'une offre de stationnement pour les deux roues. Ce lieu crée donc une complémentarité entre les modes de transports et de plus, l'accès des Personnes à Mobilité Réduite (PMR) a été amélioré par la SNCF dès 2013 avec la mise aux normes PMR du quai.

La gare de Bannalec propose désormais un trajet de 8 minutes pour un Bannalec-Quimperlé au lieu des 16-18 minutes en voiture. Chaque jour, 13 trains s'arrêtent à la gare de Bannalec. La fréquentation a augmenté de près de 123 % entre 2010 et 2014 (21 600 voyages par an dont 10 800 pour la ligne Lorient/Bannalec et 8 200 Quimper/Bannalec). Ce sont plus de 50 personnes par jour qui montent ou descendent dans un TER à cette gare.



Yves André, maire de Bannalec a rappelé qu'après l'inauguration de la gare, en 1863, la population avait bondi de 4 000 à 6 000 habitants en 20 ans. « Et ce quartier était un des plus animés de la commune avec de nombreux commerces et activités liés à cette gare. Le train revient à la mode et nous pouvons envisager de nouveaux aménagements à la place des friches industrielles et commerciales qui rappellent cette époque ».

Dans le hall de Ti Gar, les usagers disposent d'une consigne avec une trentaine de casiers et un abri à vélos. Le projet de logement à l'étage est mis de côté pour l'instant.



## Une expo éphémère et urbaine tout l'été



Pour marquer les dix ans de la disparition de notre ami, Bannalec voit grand. Pas loin de 150 photographies seront affichées sur les murs de la ville, ainsi que 5 grandes bâches de 4 x 3 m.

On y trouvera pêle-mêle toutes les séries qui ont fait la notoriété du photographe bannalécois : galets, portraits, reportages en mer, photos au centre de rééducation de Kerpape...

### Autour de l'exposition

#### REGARDS DE JEUNES SUR L'ŒUVRE DE THERSI

[Aux Anciens Haras de Bannalec du 11 au 16 mai](#)

1 440 scolaires ont découvert l'exposition « A hauteur d'homme » aux Ursulines à Quimperlé l'an passé et les visites se poursuivent aujourd'hui à Douarnenez. De Huelgoat à Guidel, élèves et collégiens se sont retrouvés devant les photos de Michel Thersiquel : émotion, fous rires, moments de rêverie où le galet inspire et apaise...

Des regards sur l'œuvre de Michel Thersiquel seront à découvrir dans les Haras de Bannalec, en partenariat avec l'association bannalécoise Scarlett.

#### REGARDS SUR THERSI

[Médiathèque, Espace Culturel Michel Thersiquel du 3 mai au 30 juin](#)

Michel Thersiquel et sa famille (photographies et objets).

Séries de photographies de Michel sur les îles du Ponant, Sein, Batz, Molène, Ouessant et sur ses amis artistes.

« Thersi vu par Nono », série de dessins.

## La fête à Thersi le 13 mai

### Banquet et concert : Manu Lann Huel chante Léo Ferré

**16h30 - 17h30** : Réception aux Haras autour d'un « café quatre heures ». Accueil par les élus et l'association des Amis de Michel Thersiquel. Découverte de l'exposition des scolaires. Visite au cimetière sur la tombe de Michel. Moment souvenir : « un galet pour Thersi ».

**17h30 - 19h** : Déambulation musicale dans les rues-galeries et la médiathèque du centre culturel Michel Thersiquel, orchestrée par Pierrick Tanguy, le compositeur de Terre Salée, spectacle musical autour des photos de Thersi avec le bagad Men ha Tan.

**19h** : Apéro musical et convivial offert par la mairie, à la salle Jean Moulin,.

**20h** : Banquet, intermèdes musiques et textes.

**21h30** : Grand concert du vieil ami de Thersi : Manu Lann Huel chante Léo Ferré

Tarifs pour le repas/concert : adulte, 15 € ; 12/18ans, 7 € ; moins de 12 ans, 5 €

Tarifs pour le concert : sur réservation 8 € ; sur place 10 € ; gratuit pour les moins de 18 ans

Réservations auprès de : Café de la Mairie, La Terrasse ou Tad Coz Pub, à Bannalec.

Café des Halles ou Librairie Penn Da Benn, à Quimperlé

Café du centre ou Librairie Pension Gloanec, à Pont-Aven.

ou au 06 32 29 12 77

## Et aussi...

### « THERSI, BANNALEC, LA BRETAGNE ET PLUS ENCORE »

[A la salle Jean Moulin le vendredi 9 juin à 20h30](#)

L'association des Amis de Thersi et la mairie proposent un moment d'échanges sur fond de projection des séries emblématiques du photographe.

### PHOTOS ET BD CET ÉTÉ À MOËLAN-SUR-MER

Exposition de l'association « BD-PHOTO Moëlan ». 21 photos de Thersi associées couplées à 21 dessins de l'auteur Bruno Le Floch, en grand format sur bâches.



## Jardins partagés L'association est en place



A la suite de l'appel lancé en juin 2016 par les élus Christophe Le Roux et Gérard Viale, plusieurs passionnés de jardinage ont souhaité créer une association chargée de la gestion des futurs jardins partagés de la zone de Kervinic.

Pierre Daoudal et Valérie Lafféac'h, respectivement président et trésorière de cette association ont déjà dessiné les bases du projet de ces jardins familiaux : « ce sera un espace convivial, un endroit de rencontres et d'animations autour du jardinage et de la culture de produits bio » souligne Pierre, qui possède déjà une solide expérience de ce type de projet dans le pays bigouden. « Notre projet concerne actuellement une quarantaine de lots d'une superficie de 50 à 100 m<sup>2</sup>, avec un pourtour grillagé, une serre, un verger conservatoire de pommes et poiriers de la région de Bannalec » ajoute Valérie. Après l'organisation des 1<sup>ers</sup> lots, viendra le temps de la rédaction du règlement collectif pour définir l'utilisation des parties communes (local de rangement, outils, toilettes sèches et réserves d'eau de pluie). Les responsables de l'association espèrent mobiliser les écoles et les structures jeunesse de la commune. Plusieurs temps forts sont prévus pour communiquer auprès des Bannalécois sur les projets de l'association, pour un lancement du chantier programmé au printemps 2018. Un cahier de contact sera disponible à l'accueil de la mairie pour toutes les personnes intéressées.

Renseignements auprès de Pierre Daoudal au 06 82 47 21 32

## Ecole Diwan Les 30 ans du chêne de la Liberté

Samedi 12 mars, une centaine de Bannalécois et sympathisants de l'école Diwan se sont retrouvés devant le parvis de l'église, pour fêter les 30 ans du chêne de la Liberté. Un comité de soutien s'était créé au début des années 80 sur l'ensemble de la Bretagne pour soutenir l'école Diwan. Le soutien des élus locaux avait été précieux pour débloquer la situation. Une des actions symboliques et médiatiques de Skol Diwan Banaleg fut de planter un arbre de la Liberté fin avril 1987. Ce jeune chêne montrait la volonté de ne pas laisser mourir l'école et avec elle, la langue bretonne. Avec beaucoup d'émotion, en 2017, Skol Diwan Banaleg a eu le plaisir d'accueillir la descendance du grand barde de Scaër Youenn Gwernig : ses filles, ses petites filles et ses arrières petits-enfants. Ce sont ces derniers qui ont eu l'honneur de découvrir la stèle qui rappelle l'événement trentenaire et porte un vers bilingue d'un poème de leur grand-père barde : N'hellan ket ankouaat an dervenn a vagas ma huñvre - Je ne peux oublier le chêne qui nourrit mon rêve -.



## Apiculture J. Harris à Ruméroù



Johanna Harris s'est installée comme apicultrice à Ruméroù depuis le 1<sup>er</sup> janvier dernier. Elle bénéficie d'une aide à l'installation de la part de Quimperlé Communauté.

Cette aide 2 000 € a été votée par les élus de Quimperlé Communauté lors du conseil communautaire du 30 mars dernier.

Après plusieurs années au service d'apiculteurs et l'expérience de plusieurs ruches en amateur, Johanna a souhaité « sauter » le pas après l'obtention d'un brevet professionnel de responsable d'exploitation agricole : « Cela fait 3 ans que je prépare mon installation, au départ j'avais 30 ruches et j'ai développé mon cheptel. J'ai aujourd'hui 220 ruches d'abeilles noires, avec l'objectif d'arriver rapidement à 300 ruches, afin d'assurer un revenu suffisant pour vivre de la vente du miel ».

Les ruches sont réparties dans différents endroits du territoire : Bannalec, mais également Scaër, Guiscriff, Kernével et Saint-Thurien. « Je dispose une vingtaine de ruches par emplacement. Je passe régulièrement pour m'assurer que tout se passe bien, collecter les miellées, veiller à la santé des abeilles, vérifier qu'elles ne sont pas attaquées par des frelons asiatiques ».

La récolte de printemps est prévue pour le milieu du mois de mai et les pots de miel seront en vente sur place à Ruméroù (sur rendez-vous), chez un grossiste et dans différents points de vente locaux (épiceries, crêperie) sur Bannalec et Quimperlé.

Contact : 07 83 68 12 42 ou johanna.harris29@gmail.com

## Entretien des locaux communaux au naturel

### Le développement durable au quotidien : écolo – éco – social !

C'est réellement au quotidien que la commune s'est lancée dans une démarche de développement durable. Ainsi, depuis l'an passé, ce sont des produits naturels qui sont utilisés pour l'entretien des locaux municipaux.

La démarche a été présentée aux services concernés puis aux membres du CHSCT l'année dernière. Les agents communaux effectuant des missions d'entretien utilisent désormais un produit multi-usages ainsi qu'un produit de sol fabriqués et conditionnés directement par les services municipaux.



A base de vinaigre blanc, de bicarbonate de soude, de savon noir, d'huiles essentielles, ces produits ont remplacé les produits chimiques auparavant utilisés et ce, dans l'ensemble des services (mairie, écoles, salles communales, etc...).

Des analyses bactériologiques ayant prouvé leur efficacité dans les collectivités ayant expérimenté ce dispositif, le souhait de la collectivité est d'étendre cet usage au service de restauration collective et d'intégrer l'utilisation de lessive naturelle dans les divers services concernés.

Vous pouvez retrouver toutes les recettes de ces produits sur le site internet de la commune : <http://www.bannalec.fr/astuces-et-recettes-pour-un-entretien-au-naturel/>



Une formation dispensée en interne à destination des agents d'entretien des locaux de la Commune va être mise en place cette année afin de les accompagner dans l'application de nouvelles méthodes d'entretien et le développement de nouvelles techniques alliant toujours ces produits.

#### LES BÉNÉFICES DE CES PRODUITS NATURELS :

- 1- Ils sont écologiques** : uniquement composés de produits naturels, réutilisation des contenants,
- 2 - Ils sont économiques** : baisse d'environ 1/3 du budget de produits d'entretien, diminution du temps de commande, de réception de livraison et de règlement comptable,
- 3 - Ils préservent la santé de tous** : prise en compte des questions d'hygiène, santé et sécurité au travail (problèmes respiratoires, allergies...) donc baisse du risque chimique pour les usagers comme pour les agents.

## Breizh bocage

### Haies et talus pour protéger les sols

Quimperlé Communauté s'est engagée en 2012 dans le programme de densification des talus et haies sur le territoire, Breizh Bocage : 12 km de linéaire bocager ont été créés alors sur les bassins versants de l'Aven et du Belon avec l'ambition de réduire le niveau de contamination bactérienne et préserver en conséquence les productions conchylicoles emblématiques de leurs estuaires. Le coût des travaux est porté à 80 % par l'Europe, le Département et la Région et pour le solde par Quimperlé Communauté.

L'action, qui s'est développée dès 2014 sur Saint-Thurien, Querrien et la partie Est de Bannalec (bassin versant de l'Isole), a permis de constituer 5 km de bocage supplémentaires cet hiver.

Les objectifs prioritaires de protection des sols, de lutte contre les inondations, d'amélioration de la qualité des eaux et de développement de la biodiversité sont confirmés. Les modes de financement également.

Le programme se complète désormais par l'encouragement des agriculteurs à entretenir les haies existantes (et récemment installées) dans le cadre

de mesures dites agroenvironnementales et/ou par l'établissement de plans de gestion bocagers en vue d'en tirer un meilleur parti du bois produit.

Quimperlé Communauté vient de valider en ce sens sa stratégie bocagère et ceci dans le respect des préconisations des 2 principaux SAGE concernant son territoire et des orientations du SCoT.

#### Mise en application à Bannalec

Ceux qui ont emprunté la route de Scaër n'ont pas manqué d'observer à la sortie de Moustougoat, d'importants chantiers de terrassement. Les travaux consistaient à déplacer des talus et haies dans une logique de meilleure gestion des terres agricoles du site et de protection du périmètre de captage des eaux, conformément aux fondements de Breizh Bocage et de la stratégie bocagère locale.



## Désherbage

### Pas de produit, adoptez la binette

Depuis 2010, la commune a adopté le «zéro pesticide» sur les espaces piétonniers et la voirie du bourg : les moyens mécaniques de désherbage se sont désormais totalement substitués aux produits chimiques de traitement. Ceci pour le meilleur de notre santé en préservant la qualité de l'eau et de l'air.

Aujourd'hui, il nous semble nécessaire de favoriser l'entretien par chacun devant chez lui. C'est une pratique déjà bien comprise par de nombreux riverains de rues du bourg et de routes de campagne. Elle doit être encouragée, mais aussi développée. Appel est donc lancé à toutes et à tous pour abandonner les produits chimiques et favoriser les moyens mécaniques.



## Banna Race

### Les drones en compétition

Les 13 et 14 mai prochains, l'association Banna Race organise une course de FPV (First Person View) Racing à Bannalec : une course de drones sur un circuit matérialisé.



La manifestation se déroule sur deux jours avec phases d'entraînement, de qualifications, d'éliminatoires et de finale, avant la remise de trophées. Il s'agit de la première course extérieure 2017 officielle en Bretagne.

Depuis janvier 2016, cette nouvelle association travaille sur ce projet. Conan Dijkstra, le président de Banna Race, détaille l'événement : « pendant 2 jours, une cinquantaine de pilotes s'affronteront sur des courses d'obstacles, qui se dérouleront en face de l'espace André Duval au stade. Le public pourra assister gratuitement aux courses et le spectacle est garanti, car ces bolides montent à 100 km/h et il y aura des séquences de Freestyle et de vol libre après les courses ».

## Ecole de football

### T. Pennanguer en est le responsable

La Fleur de Genêt recherchait un successeur au responsable de l'école de foot. C'est fait depuis début février.

Thibault Pennanguer succède à Romain Le Cras qui tenait ce rôle depuis 2014.

#### Au club depuis ses 6 ans

Thibault Pennanguer joue à la Fleur de genêt depuis qu'il a 6 ans et à 21 ans, il joue en équipe senior A, au poste de milieu. Après un bac technologique, Thibault a suivi des études de sports à l'université de Brest. Depuis la reprise de la saison en septembre, le jeune homme s'occupait de l'équipe des U13 avec Imad Belkadi.

#### En contrat emploi d'avenir

Thibault a donc signé un contrat emploi d'avenir (CEA), à raison de 25 heures par semaine, pour une année, renouvelable au bout d'un an. Ce contrat est subventionné à 70 % par l'État.

« Cela permet au club de cibler des tâches pour promouvoir ce sport auprès des jeunes », et les responsables de la Fleur compte sur lui pour encadrer les jeunes de l'école de football, promouvoir le football dans les écoles, organiser des animations sportives et extra-sportives, gérer le planning des rencontres et des tournois, suivre les jeunes en compétition, notamment.

Ce contrat permet au jeune éducateur de suivre plusieurs formations d'entraîneur de foot, pour augmenter son bagage professionnel. « Je m'occupe également de la gestion de la page Facebook du club et j'interviens à l'école Mona-Ozouf, dans le cadre des temps d'activités périscolaires (TAP) avec l'équipe d'animation », ajoute Thibault.

Il s'occupera aussi de l'organisation du tournoi de Bercy, aux côtés de Mathieu Cadou. Il espère par ailleurs démarrer une formation au Brevet Professionnel de la Jeunesse, de l'Éducation Populaire et du Sport (BPJEPS) - sports collectifs, à l'issue de son contrat d'avenir.



## Séjour à Batz cet été : elles en assurent le financement

Depuis les vacances scolaires de février, un groupe de 7 adolescentes, encadré par l'animatrice et le directeur de l'Espace Jeunes, Tatiana Level et Laurent Le Ny, préparent activement le financement de leur futur séjour à l'île de Batz, programmé du 10 au 15 juillet 2017. Entre bénévolat valorisé et autofinancement, les jeunes filles ne manquent pas d'idées et d'énergie pour trouver des solutions pour réduire le coût du séjour. Début avril, le groupe était présent sur le marché au bourg, pour vendre une partie de leurs créations : chocolat de Pâques, porte-clés, bougies et savons qu'elles ont créés au début des vacances de Pâques.



Pour financer ce séjour entre copines, les jeunes filles n'ont pas chômé et ont multiplié les initiatives pour collecter de l'argent ou des cadeaux auprès des commerçants. Leur projet s'est construit rapidement autour d'un séjour d'une semaine à l'île de Batz, avec plusieurs séances de découverte d'activités sur l'eau avec le centre nautique de l'île, situé à quelques mètres de leur hébergement. « Une île, c'est parfait pour passer des vacances sympas au bord de l'eau », assurent les jeunes filles. Au sein de l'équipe d'animateurs, « nous nous réjouissons de ce dynamisme et nous espérons que cette initiative donnera des idées aux autres jeunes de la structure ».



## Mai

- LUNDI 1<sup>ER</sup>** Troc et puces du HBCB, espace A. Duval
- DIMANCHE 7** Foire aux plantes des P'tites Boutures, espace A. Duval
- VENDREDI 12** Pot des adhérents, AVF, salle J. Moulin
- SAMEDI 13** Journée Thersiquel, Amis de Thersiquel et mairie
- 13 & 14** Course de drones, Banna Race, espace A. Duval
- DIMANCHE 14** Salon des entreprises, UCAB, centre-bourg
- 20 & 21** Tournoi Bercy de la Fleur de Genêt, espace A. Duval
- DIMANCHE 21** Loto de la crèche, salle J. Moulin
- JEUDI 25** Pardon de la Véronique, marche du Téléthon
- SAMEDI 27** Kermesse de l'école Diwan, école Diwan
- DIMANCHE 28** Raid ar Banal, espace A. Duval

## Juin

- DIMANCHE 4** Rando des genêts, Cyclo Club Bannalec, espace A. Duval
- Tournoi de poker, Poker Club, Saint-Jacques
- Pardon de Trémeur
- Rando des chapelles des parents d'élèves des écoles publiques
- LUNDI 5** Championnat de Bretagne féminin, cyclisme
- VENDREDI 9** «Thersi, sa vie, son œuvre» à la salle J. Moulin
- SAMEDI 10** Kermesse de l'APEL Notre Dame, école Notre Dame
- Audition d'Espace Musique, chapelle de St Jacques
- DIMANCHE 11** Repas de la société de chasse La Bruyère, salle J. Moulin
- Vide greniers du comité de St Cado, espace A. Duval
- 10 & 11** Ball trap de la société de chasse de St Cado, à St Cado
- SAMEDI 17** Kermesse de l'Amicale laïque, espace A. Duval
- Exposition d'AVF, salle J. Moulin
- DIMANCHE 18** Rando marche à Saint Cado
- VENDREDI 23** Fête de la musique (salle J. Moulin en cas de pluie)
- SAMEDI 24** Vide greniers de l'UCAB, bourg
- DIMANCHE 25** Pardon de Saint Jacques
- JEUDI 29** Loto interne et repas du Club de loisirs, salle J. Moulin

## Juillet

- SAMEDI 1<sup>ER</sup>** Feu de la St Jean, Comité de Jumelage Banaleg Irland, Kervinic
- Cochon grillé de l'UNC, salle J. Moulin
- Gala du club gymnique, salle P. Boëdec
- DIMANCHE 2** Repas de la Société de chasse de St Jacques, à St Jacques
- DIMANCHE 9** Pardon de Trébalay
- JEUDI 13** Au stade : course enfants, moule-frites, retraite aux flambeaux et feu d'artifice, semi-nocturne de pétanque
- VENDREDI 21** Vendredi musical, Bann'Anim
- VENDREDI 28** Vendredi musical, Bann'Anim
- SAMEDI 29** Marathon de pétanque
- DIMANCHE 30** Pardon de Ste Anne

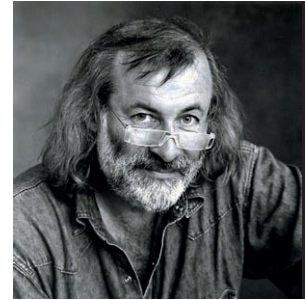
## Août

- VENDREDI 5** Vendredi musical, Bann'Anim
- DIMANCHE 6** Pardon de l'Eglise Blanche
- DU 13 AU 15** Festival des vieux métiers, nuit cabaret et noces bretonnes
- 19 & 20** Concentration, concert et repas de l'Ankou (moto), espace A. Duval
- DIMANCHE 27** Pardon de St Cado

## Les expos au centre culturel

● Du 3 mai au 30 juin

### Regards sur Thersi



Michel Thersiquel et sa famille (photos et objets). Séries de photographies de Michel sur les îles du Ponant, Sein, Batz, Molène, Ouessant et sur ses amis artistes.

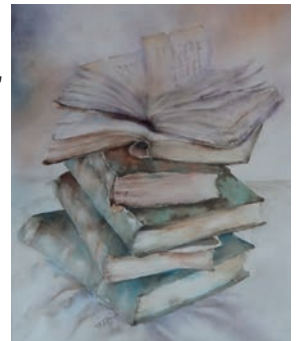
« Thersi vu par Nono », série de dessins.

● 7 juillet au 12 août

### Monique Raymond

Membre de l'association «Les peintres du dimanche», elle exposera ses aquarelles à la médiathèque.

Une création centrée sur les paysages, les natures mortes, les fleurs et les chats. Ses œuvres aux couleurs chatoyantes seront un régal pour nos pupilles estivales ! Pour augmenter le plaisir, lors d'ateliers, l'artiste se livrera notamment à des démonstrations de peinture devant vous !



## Espace Musique

### Muriel Salou est la nouvelle présidente

Installée sur la commune depuis 2010, Muriel Salou succède, depuis janvier dernier, à Sabrina Louis au poste de présidente d'Espace Musique. Après en avoir été vice-présidente, Muriel apprécie l'allègement des tâches administratives avec la création du groupement d'employeurs : « cela nous permettra



de se consacrer à d'autres activités : promouvoir l'association auprès des habitants, par le biais d'outils de communication adaptés au public et à l'époque (page Facebook notamment) et de nouvelles animations proposées tout au long de l'année (auditions, prestations publiques, ouverture vers d'autres associations de la commune ou extérieures à la commune) ». En cette fin de saison musicale, l'association a programmé plusieurs temps-forts : les auditions des musiciens et des prestations des chanteurs de la chorale Voxa Banna, le 10 juin dans la chapelle de Saint-Jacques et le 23, pour la fête de la Musique.

## Des rendez-vous à noter

### UN RAID EN FAMILLE LE 28 MAI



Depuis 4 ans, la municipalité invite des associations sportives et les associations des parents d'élèves des 3 écoles pour organiser une belle fête conviviale autour du sport. Pour la 4<sup>e</sup> édition, le rendez-vous est fixé au dimanche 28 mai 2017. Le Raid Ar Banal reste une manifestation sportive, mais l'accent est mis désormais sur le côté convivial et familial, afin de permettre à un plus grand nombre de familles de profiter de cet événement pour passer un beau moment avec ses enfants, à partir de 4 ans pour la formule Découverte et de 8 ans pour la formule Challenge.

Les deux formules sont maintenues avec inscription au préalable pour permettre une meilleure organisation des courses d'orientation par l'association Quimper Orientation.

Fête sportive, cette matinée est aussi l'occasion d'essayer plusieurs disciplines : tir à l'arc, athlétisme, disc golf et de passer une bonne matinée ensemble.

Préinscription souhaitée.

Inscriptions : 1 € par personne sur préinscription et 2 € sur place

### LE FESTIVAL DES RIAS À BANNALEC



À vos agendas ! la Communauté d'agglomération Quimperlé Communauté et le Centre National des Arts de la Rue Le Fourneau vous invitent à réserver dès aujourd'hui vos dates pour la 6<sup>ème</sup> édition intercommunale du festival de théâtre de rue, Les Rias, qui se déroulera du mardi 29 août au samedi 2 septembre 2017. Pour cette nouvelle édition, les Rias accueilleront plus de vingt compagnies pour une soixantaine de représentations en accès libre et gratuit dans 10 communes du territoire. Le final sera organisé sur la commune de Bannalec.

### LA FÊTE DE LA MUSIQUE VENDREDI 23 JUIN

La municipalité et l'association Espace Musique organisent la soirée de la fête de la musique, au centre-ville, le vendredi 23 juin, à partir de 17h15.

Au programme : prestation des enfants de l'école Diwan puis spectacles de fin d'année des ateliers musicaux et chants de l'association Espace Musique.

En soirée, passage sur scène de plusieurs groupes dont les Pressure Cookers, El Maout et enfin Les Canettes Vides (pour un Tribute to Canned Heat).

Restauration et buvette sur place.



### VENDREDIS MUSICAUX : LE PROGRAMME 2017

Comme chaque été, rendez-vous est donné le vendredi :

- **LE 21 JUILLET**, un fest-noz sera animé par le groupe Pollen ;

- **LE 28 JUILLET**, les chants de marins seront à l'honneur avec le groupe Vents du Large, de Guilers ;



- **LE 4 AOÛT**, ce sera une soirée rock avec le groupe Bad Loosers, de Rosporden.



Un rendez-vous sportif également à noter : Bannalec accueille le 5 juin les championnats de Bretagne de cyclisme féminin.

Deux courses sont au programme : les minimes et cadettes à 13h, les juniors et seniors à 15h.