



# BANNALEC infos

Magazine de la commune de Bannalec • OCTOBRE 2023



Rentrée 2023 :

**Quels sont les changements ?**



**BANNALEC**  
BANALEG

## PENNAD-STUR AR MAER

*En distro-skol-mañ e oa bet ar vugale o vont en-dro d'ar skolioù met adkavet o doa ar vignoned hag ar gelennerien ivez. Evel-se e oa bet gwelet e kumun Banaleg ouzhpenn 900 skoliad mont da skolioù a bep seurt ar gumun : eus ar skol-vamm bublik betek ar skolaj Jean Jaurès en ur dremen dre ar skolioù Mona Ozouf, Diwan hag Intron-Varia ar Folgoad.*

*E kumun Banaleg e c'hall ar vugale gant ar skolioù kinniget bezañ skoliet eus ar skol-vamm d'ar skolaj, anez disoñjal ar vagouri gevredigezhel Point-Virgule ivez : da lavaret eo ur c'hinnig evit stummañ ha deskiñ ar vugale deuet d'un nebeud mizioù betek an oad a 14 vloaz.*

*Bez' eo unan eus spletoù kumun Banaleg gallout kinnig d'an tadoù ha d'ar mammoù skolioù a bep seurt ha kenderc'hel da skoliañ o bugale war al lec'h. Frouezh labour kalz a gevelerien ensavadurel eo ar binvi-gezh-se : kumun Banaleg, Aozadur merañ ar Gelennadurezh katolik Intron-Varia ar Folgoad hag ar gevredigezh Point-Virgule. Evit an holl skolioù ez eo kumun Banaleg ur gevelerez pouezus dre bouchas an tiez-skol, dre ginnig ur servij-pretierezh, dre lakaat ur servij troskol e pleustr ha dre gemer e karg mont en-dro ar skolioù prevez dindan gevrat war dachenn an argant.*

*Un taol-kaer eo, a gav din, ar promesaoù graet gant ar gumun d'ar skipailhoù pedagogel hag ivez d'ar gerent ha d'ar c'hevredigezhioù kerent ar skolidi.*

*Distro vat deoc'h*

**Christophe Le Roux,**  
Maer Banaleg

### Journal d'informations municipales de Banalec

Directeur de publication :  
Christophe Le Roux

Comité de rédaction : Sylvain Dubreuil,  
Marie-France Le Coz, Jérôme Lemaire,  
Christelle Bessaguet, Odile Le Cann, Roger  
Carnot, Marie Duigou et Guy Doeuff

Crédit photos : service communication  
de la mairie de Banalec, associations

Conception et réalisation : N'Chips  
Creation, Banalec 06 84 44 43 72  
Imprimerie : Imprigraph à Arradon (56)

## ÉDITO



**E**n cette période de rentrée scolaire, les enfants vont rejoindre les écoles mais aussi retrouver les amis et les professeurs. La commune de Banalec verra ainsi plus de 900 élèves rejoindre les différents établissements de la commune : de l'école maternelle publique jusqu'au collège Jean-Jaurès en passant par les écoles Mona-Ozouf, Skol Diwan et Notre-Dame-du-Folgoët.

Dans la commune de Banalec, l'offre des écoles permet aux enfants de suivre une scolarité allant de la maternelle au collège, sans oublier aussi la crèche associative Point-Virgule : c'est-à-dire une offre d'apprentissage et d'éducation allant de quelques mois jusqu'à l'âge de 14 ans.

C'est l'un des atouts de la commune de Banalec de pouvoir proposer aux parents une diversité et une continuité dans la scolarisation des enfants. Cette richesse est le fruit de nombreux partenaires institutionnels : commune de Banalec, Département du Finistère, des associations comme DIWAN, l'OGEC Notre-Dame-du-Folgoët et l'association Point-Virgule.

Pour l'ensemble des écoles, la commune de Banalec est un partenaire important en fournissant des locaux, en proposant un service de restauration, en assurant un service périscolaire et une prise en charge financière du fonctionnement des écoles privées sous contrat.

Cet engagement de la commune auprès des équipes pédagogiques mais aussi auprès des parents et des associations de parents d'élèves est je crois une réussite.

Bonne rentrée

**Christophe Le Roux,**  
Maire de Banalec

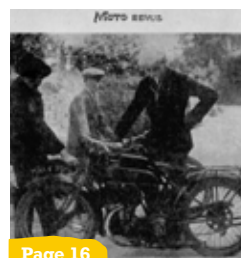
## À LIRE



Page 08



Page 12



Page 16

### Le dossier :

Vie de la commune : La rentrée scolaire 2023 Pages 8-9

### Et aussi :

La vie des services Page 3 ; La vie municipale Page 4 ; Travaux Page 6 ;  
Environnement Page 10 ; Les photos de l'été Page 12 ;  
Vie économique Page 12 ; Vie associative Page 15 ; Histoire Page 16  
Vie intercommunale Page 17 ; Tribune Page 17 ; Vie culturelle Page 18

## Voeux du Maire

## La cérémonie des vœux du maire au personnel municipal



La cérémonie des vœux du maire aux agents municipaux s'est déroulée au mois de juin, sous la halle André-Duval, en présence d'une cinquantaine de personnes.

François Conner, le Directeur Général des Services, a évoqué quelques changements au sein des services municipaux.

Pour les perspectives de 2023-2024, le pôle administration générale travaille à la réalisation des cartes nationales d'identité et des passeports depuis la mairie. De plus, les communes de Scaër, Tourc'h,

Saint-Thurien et Bannalec ont décidé de reprendre les activités de leur SIVOM, ce qui implique la reprise en régie de certaines activités et l'arrivée de nouveaux collègues aux services techniques.

C'est ensuite Christophe Le Roux, maire, qui a pris la parole : *« La commune fait face à une augmentation importante des coûts de l'énergie, tant pour le gaz que pour l'électricité. Grâce aux efforts déployés, le plan de sobriété énergétique a été une réussite et les objectifs de réduction de consommation ont été atteints ».*

## Deux agents municipaux mis à l'honneur



Lors de la cérémonie des vœux du maire, des agents ont été mis à l'honneur pour leurs années de dévouement et de service au sein de la commune. Pascal Robin s'est vu décerner la médaille d'honneur communale de vermeil en récompense de ses 30 ans d'engagement au service des collectivités locales, tandis que Cathy Hascoët a été saluée pour son départ en retraite après plus de 18 ans de service.

Pascal Robin, fils de Christophe Robin, qui fut chauffeur à la commune pendant de nombreuses années, a rejoint les services techniques le 1er janvier 1993. Au fil des années, il a gravi tous les échelons, passant du grade d'agent d'entretien à celui d'agent de maîtrise principal depuis le 1er janvier 2014. Depuis 2013, Pascal occupe la responsabilité du service «cadre de vie». Aujourd'hui, après trois décennies de service exemplaire, il a été honoré en recevant la médaille d'honneur communale de vermeil.

## Nouveauté

## Un nouveau dispositif dédié aux associations



Depuis le début de l'été, la commune s'est dotée d'un caisson pouvant contenir une centaine de tables et de bancs, ainsi que l'ensemble des équipements nécessaires pour l'organisation des festivités et manifestations des associations qui en font la demande auprès de la mairie.

## Nouveauté

## Borne interactive : facile l'info !



Depuis le début du mois de juillet une borne tactile a été installée en façade de la mairie.

Vous y trouverez l'ensemble de l'affichage public faisant partie des obligations légales propres aux communes tels que les arrêtés municipaux et préfectoraux, les bans de mariage, les procès-verbaux des conseils municipaux ou encore les autorisations d'urbanisme, etc... il est même possible de s'envoyer les documents souhaités directement par mail ou QR code.

La borne, en plus de permettre une économie de papier à la collectivité, vous donnera la possibilité de consul-

ter d'autres informations : événements du moment et à venir, affiches des manifestations, avis de travaux, etc...

Elle offre également la possibilité de consulter divers sites internet comme celui de la Commune, de Matilin, de Quimperlé Communauté, de l'office du tourisme intercommunal, de la Préfecture, service-public.fr, etc....

Facile d'utilisation, il suffit d'appuyer sur l'écran pour afficher le pavé avec les informations voulues.

Par souci d'économie elle sera mise en veille de 6 h à 22 h 30 mais le contenu est accessible via le site de la mairie à tout moment.

## Langue bretonne

## Convention de financement pour l'initiation à la langue bretonne

Le 29 avril 2021, le Conseil départemental et la Direction académique des Services de l'Education nationale ont signé une convention dans le but de promouvoir activement l'initiation à la langue bretonne pour les jeunes finistériens qui ne suivent pas une scolarité bilingue. Cette initiative vise à offrir une heure hebdomadaire d'apprentissage de la langue bretonne dans le cadre du temps scolaire, favorisant ainsi la diversité linguistique au sein des écoles.

Pour rendre possible cette action, le coût total par classe du dispositif d'initiation est estimé à 1800 €.

Le Conseil départemental se charge de coordonner le financement du dispositif en accordant des subventions

à l'association Mervent, dont les salariés interviennent dans les écoles publiques pour dispenser l'initiation à la langue bretonne.

De plus, la commune de Bannalec apporte sa contribution en versant une participation financière au Département, à hauteur de 700 € par classe, pour soutenir les écoles bénéficiaires situées sur son territoire.

L'école Mona-Ozouf bénéficiera de deux heures hebdomadaires d'intervention pour l'initiation à la langue bretonne, pendant l'année scolaire 2023-2024.

Le 7 juillet 2023, le conseil municipal a approuvé cette convention.

## Élections

## Liste électorale : pensez à vous inscrire ou vous mettre à jour !

Comme avant chaque élection, les services doivent effectuer une mise à jour de la liste électorale.

Les élections européennes auront lieu le 9 juin 2024

Si vous avez déménagé/emménagé sur la Commune ou que votre adresse a changé suite à l'adressage mis en place en ce début d'année, il est nécessaire d'en informer le service des élections à l'accueil en mairie muni d'une pièce d'identité et d'un justificatif de domicile de moins de 3 mois ou d'effectuer votre changement d'adresse par internet via service-public.fr (en tapant « changement d'adresse liste électorale »).

## CNI &amp; Passeport

## Un service de carte nationale d'identité et passeport à la mairie

La Commune va proposer un nouveau service aux usagers.

A compter du 3 octobre prochain il sera désormais possible de faire sa carte d'identité et/ou son passeport en mairie.

L'agent municipal Philippe Le Goff sera en charge du suivi des demandes. Il accueillera le public du mardi au samedi inclus, le matin ou l'après-midi en fonction du planning élaboré.

**Les rendez-vous se prennent depuis le 21 septembre uniquement sur**

**le site internet [www.bannalec.fr](http://www.bannalec.fr)** où vous trouverez également l'ensemble des informations nécessaires à la constitution de vos dossiers.

**Aucun rendez-vous ne pourra être donné par téléphone ni en mairie.**

## Appel à bénévoles

## L'Amicale du Don de Sang de Bannalec à la recherche de bénévoles et de responsables



L'Amicale Isidore-Colas, association de bénévoles dédiée à l'organisation des collectes de sang dans la commune, lance un appel urgent à tous les Bannalécois et habitants des communes voisines de Saint-Thurien et Le Trévoux pour rejoindre ses rangs et ainsi assurer la continuité de ses actions vitales. Marie-Josée Siquin Duigou, coordonne les bénévoles au sein de l'amicale et cherche activement de nouveaux volontaires et responsables pour maintenir cette mission essentielle.

« Depuis de nombreuses années, l'Amicale opère avec dévouement lors des collectes de sang organisées chaque année par l'Établissement Français du Sang (EFS) dans la salle Jean-Moulin à Bannalec. L'équipe actuelle se compose de six à sept bénévoles ».

Malgré leur dévouement, l'Amicale Isidore-Colas est confrontée à un défi de taille : un besoin de nouveaux bénévoles prêts à s'impliquer activement et à prendre des responsabilités au sein de

l'association. Marie-Josée, coordinatrice des bénévoles, insiste sur l'importance de trouver des personnes capables de prendre la direction de l'amicale et de gérer les relations avec l'UD29 (Union Départementale des Associations pour le Don de Sang Bénévole du Finistère).

Elle indique : « Les rôles disponibles sont divers et adaptés aux disponibilités de chacun. Si les bénévoles actuels s'occupent de l'organisation logistique des collectes (réservation et mise en place de la salle Jean-Moulin, accueil des donneurs et distribution des collations), l'association a un besoin pressant de nouveaux responsables pour assurer la pérennité de ses activités ».

En collaboration avec l'EFS, des modifications sont déjà prévues pour l'année 2024. Deux nouvelles collectes, proposées en après-midi et en soirée, permettront de toucher un plus large public et d'encourager davantage de donneurs à participer à cette démarche.

Si vous êtes prêt à vous engager pour cette cause vitale et à aider l'Amicale Isidore-Colas à poursuivre efficacement son action, n'hésitez pas à contacter l'équipe.

## Retraités &amp; personnes âgées

## Participez à la Semaine Bleue : Des animations inoubliables pour tous !

La Semaine Bleue, c'est une semaine dédiée à la valorisation des retraités et des personnes âgées au sein de notre société. La Semaine Bleue, c'est 365 jours d'actions concrètes pour agir, et 7 jours spécialement dédiés pour le faire savoir !

Du 1er au 8 octobre 2023, la Semaine Bleue prendra vie dans notre commune avec un programme riche en animations. L'objectif de cette semaine nationale est de mettre en avant l'importance des liens intergénérationnels, célébrant ainsi la place essentielle des aînés dans notre tissu social.

La Semaine Bleue est également une opportunité unique pour informer et

sensibiliser l'opinion sur la précieuse contribution des aînés à la vie économique, sociale et culturelle. Nous souhaitons ainsi changer le regard porté par la société sur le vieillissement et la vieillesse, en mettant en avant une représentation positive du rôle joué par nos aînés.

C'est pourquoi nous vous invitons tous à vous joindre à cette semaine spéciale dédiée à nos aînés, que vous soyez jeunes ou moins jeunes.

Pour clore cette semaine Bleue, le Centre Communal d'Action Sociale organise le traditionnel repas des Aînés, le dimanche 8 octobre à la salle Jean-Moulin.



## Urbanisme

# Redynamisation du bourg par la couleur



Entretien avec Marie-France Le Coz, 1<sup>ère</sup> adjointe au maire, déléguée à l'aménagement et à l'attractivité, à l'urbanisme et à l'économie à propos d'un travail sur les façades des maisons du bourg.

## Pouvez-vous nous expliquer l'importance de la redynamisation du bourg pour la commune ?

Maintenir et développer le dynamisme du bourg est un enjeu important : c'est à la fois satisfaire les habitants et renforcer l'attractivité pour les visiteurs et les nouveaux résidents. C'est également répondre aux besoins en services et équipements publics, mais aussi en organisation de la vie locale : les écoles, les commerces et les services, la vie associative et la cohésion sociale, le cadre de vie et l'écologie... Tout contribue à la construction de l'identité d'une commune et la rend plus ou moins attractive.

## Comment abordez-vous cette démarche de redynamisation ?

Je crois que c'est une démarche globale. Il y a des leviers à long terme qui contribuent à la redynamisation et la valorisation de l'image de la commune (ex. : l'aménagement des espaces comme la gare, la médiathèque) et il y a aussi des dispositifs très ciblés comme l'accompagnement des commerçants et des artisans pour obtenir des aides via le Pass Commerce, le soutien à l'animation, l'entretien des rues, le fleurissement ou les décorations de Noël... Tout participe à l'attractivité de Bannalec.

## Vous avez mentionné la question des façades et de l'utilisation des couleurs. Pouvez-vous nous en dire plus à ce sujet ?

Nous sommes dans une stratégie de relance du commerce : le 1<sup>er</sup> axe concerne le soutien de l'implantation et le développement de l'activité commerciale. Nous avons voté la poursuite du dispositif Pass Commerce en juin 2023 et aujourd'hui nous lançons une étude pour la coloration des façades avec 8 autres communes du territoire.

Colorer les façades permet d'entretenir le bâti, de valoriser le patrimoine. Une harmonie de couleurs peut créer une ambiance. L'objectif est de rendre le bourg joyeux par la couleur à condition de veiller à certaines règles d'esthétisme.

## Comment assurez-vous la mise en œuvre de cette étude ?

Cette étude, co-financée par Quimperlé Communauté et les communes participantes au prorata du nombre d'habitants (2936 € TTC pour Bannalec), doit durer 1 an. Elle aboutira à la réalisation d'une charte et d'une palette de couleurs qui guideront les artisans et les particuliers lors des ravalements.

La première étape consiste à dresser la typologie du bâti et relever les couleurs existantes, puis nous déterminerons les secteurs à valoriser en priorité. Les Bannalécois seront conviés à participer à ce repérage lors d'un atelier déambulatoire dans le bourg le samedi 14 octobre.

## Quels sont les prochains objectifs de la communauté d'agglomération concernant la redynamisation de ses centres-bourg et centres-villes ?

Nous sommes dans la même stratégie, avec pour 2024, un observatoire du commerce avec une cartographie des commerces et services c'est à dire un recensement complet et à jour dans le but de créer une application GEO COMMERCE qui donnera une visibilité sur les commerces existants et également sur les locaux vacants.

## Permis de construire

## Les possibilités pour vos projets immobiliers

Vous avez en tête des projets de travaux et de constructions pour votre propriété ? Sachez que certains d'entre eux nécessitent un permis de construire pour être réalisés en toute légalité. Des exemples :

- Construction ou agrandissement d'une maison individuelle
- Aménagement des combles ou travaux sur la toiture
- Installation d'une piscine ou creusement d'une cave
- Construction d'un abri de jardin ou installation d'une serre
- Construction d'un garage, d'une pergola, d'un carport
- Pose de panneaux solaires au sol

D'autres travaux nécessitent également une autorisation selon les cas : tout changement de destination d'un bâtiment (ex. : passer d'un usage résidentiel à un usage commercial), peut nécessiter un permis de construire.

Chaque cas est spécifique. Il est donc essentiel de vous renseigner pour vérifier si votre projet requiert un permis de construire et pour entamer les démarches administratives nécessaires en mairie.

CMJ

## Le mandat des élus du CMJ prolongé jusqu'au 31 janvier 2024



Depuis son installation le 20 novembre 2021, le Conseil Municipal des Jeunes de Bannalec s'est révélé être un acteur dynamique et engagé au sein de la commune. Porteurs de nombreuses initiatives, ces jeunes conseillers ont démontré leur volonté de contribuer activement à l'amélioration de la vie locale.

Cependant, le début de leur mandat a été marqué par l'ombre du COVID-19, qui a perturbé la mise en œuvre de certains projets. Conscients de ne pas avoir pu mener à bien toutes leurs initiatives dans les conditions souhaitées,

les jeunes du CMJ ont exprimé le désir de prolonger leur mandat jusqu'à fin janvier 2024. Le conseil municipal du 7 juillet 2023 a entériné cette décision en validant cette extension.

Cette prolongation permettra aux jeunes conseillers de conclure leurs différents projets. De plus, cela leur donnera l'occasion d'accompagner les élections pour le prochain mandat 2024-2026.

Jeunesse

## La rentrée à l'Espace jeunes



L'Espace jeunes accueille les adolescents de 11 à 17 ans dans un local adapté et encadré par une équipe d'animateurs jeunesse. Lieu de découverte, de rencontres, d'échanges et de convivialité dans la commune, les animateurs proposent aux jeunes de 11 à 17 ans l'accès à des activités culturelles et sportives sur leur temps de loisir. Les animateurs sont au service et à l'écoute des jeunes pour la réalisation de projets ou de loisirs. Un programme d'animations est réalisé lors de chaque période de vacances scolaires et permet aux familles de trouver des activités encadrées pour leurs adolescents.

**Horaires d'ouverture de l'Espace jeunes, à partir de 15 h 30 jusqu'à 18h, le lundi, mardi, jeudi et vendredi, sauf mercredi, de 13 h 30 à 18 h en période scolaire.**

**les horaires en période de vacances scolaires : du lundi au vendredi de 13 h 30 à 1 h**

**Plus d'informations au 02.98.39.51.08**

Sport

## La rentrée à l'École Municipale des Sports

Depuis plusieurs années, l'École Municipale des Sports (EMS) offre aux enfants de 5 à 11 ans une opportunité de découvrir et de pratiquer différentes disciplines sportives tout au long de l'année, sous la direction de l'éducateur sportif Magueye Sow. Des sports collectifs, des jeux d'adresse et de coopération, de l'acrogym à l'athlétisme, tout est prévu pour leur épanouissement et leur développement.

Mais l'EMS est bien plus qu'une simple école de sports. Selon Sylvain Dubreuil, l'adjoint au maire chargé des sports, c'est aussi un lieu d'apprentissage de la

vie en société. En prônant des valeurs essentielles telles que la solidarité, l'entraide et le respect, nous voulons encourager une cohésion sociale forte au sein de notre commune. « Chez nous, la promotion des activités physiques et sportives revêt un enjeu majeur en matière de santé publique et de citoyenneté. Nous souhaitons encourager chez nos jeunes des habitudes de vie saines et actives dès le plus jeune âge. C'est pourquoi l'EMS est au cœur de nos politiques sportives, jouant un rôle central dans l'ancrage de la pratique physique quotidienne chez les enfants ».



**Pour plus d'informations ou pour inscrire votre enfant, veuillez contacter le service Animation au 06.26.04.69.63**

## LA RENTRÉE

# La rentrée scolaire dans les écoles de la commune

## Le CLAS pour accompagner les élèves de CE1-CE2



Depuis deux ans, la mairie a mis en place un nouveau dispositif pour les élèves des classes de CE1 et CE2 de l'école élémentaire publique Mona-Ozouf. Le CLAS (Contrat local d'accompagnement scolaire) est animé par Noémie Blondel (agent de la médiathèque) et Annaïk Merdy (agent du service animation).

Cet outil favorise l'épanouissement de l'enfant et la réussite de sa scolarité. Les animatrices proposent un temps où les enfants intégrés dans ce dispositif trouvent l'appui d'adultes qui les valorisent et les aident à découvrir leurs capacités tout en établissant une relation de confiance avec eux.

Ces actions, qui ont lieu sur le temps périscolaire du mardi soir, sont centrées sur l'aide aux devoirs et les apports culturels nécessaires à la réussite scolaire. Un nouveau groupe sera constitué à partir du mois d'octobre : ce sont les enseignants qui proposent aux enfants de se joindre à ce groupe et suggèrent aux parents de les y inscrire.



École Diwan

### L'école Diwan

L'école Diwan de Bannalec accueille 69 élèves pour cette année scolaire. Pour la maternelle, Elina Vandembroucke et Nolwenn Perrot sont les enseignantes en charge des plus jeunes. Anjela Hié et Nadja Broto prennent en charge les élèves de CP, tandis qu'Odile Le Cann s'occupe des élèves de CE1 et CE2. Enfin, Bruno Boisrobert est le professeur des élèves de CM1 et CM2. L'école s'engage dans de nombreux projets, notamment la lutte contre le harcèlement, le rallye lecture, des sorties à la médiathèque, la préservation de la faune et la flore locale.

projets habituels sont au programme, notamment les sorties piscine et cinéma.

D'importants travaux ont été réalisés pour améliorer les infrastructures, notamment le remplacement du mobilier de la cantine, le réaménagement des sols et la réfection des plafonds dans certaines classes.

### L'école Notre-Dame-du-Folgoët



L'école Notre-Dame-du-Folgoët est désormais dirigée par Jean-Clair Guitton, le nouveau directeur qui remplace Marine Yvonnou. L'établissement accueillera 110 élèves cette année.

Le thème central de l'année scolaire sera «Ensemble pour notre Terre», avec un fort accent sur la sensibilisation à l'environnement local et à la gestion des déchets et de l'eau, en partenariat avec des associations locales liées à cette thématique.

En ce qui concerne les projets à venir, l'école a déjà entrepris des travaux extérieurs pour améliorer l'infrastructure, notamment la rénovation de la cour de l'école maternelle et l'installation d'un portail électrique pour renforcer la sécurité. Enfin, une nouvelle structure de jeux sera mise en place au cours de l'année pour le plaisir des élèves.

### L'école maternelle publique



L'école maternelle publique dirigée par Rozenn Graindorge démarre l'année scolaire avec 146 élèves inscrits. La répartition des classes est effectuée, avec deux enseignantes pour les petites et moyennes sections et deux autres pour les moyennes et grandes sections, ainsi que deux classes bilingues.

Le départ d'Erell Menou vers l'école de Coray et la retraite de Laurence Foulon ont marqué des changements au sein de l'établissement. Pour l'année à venir, les



## L'école Mona-Ozouf



À l'école Mona-Ozouf, malgré une hausse des effectifs, passant de 220 à 223 élèves, un poste d'enseignant a été supprimé, entraînant des classes plus chargées. L'équipe pédagogique du directeur Arnaud Taëron reste stable, avec l'arrivée de deux nouveaux accompagnants pour élèves en situation de handicap. Le projet pédagogique de l'école repose sur la cohérence du parcours éducatif global, englobant le tra-

vail scolaire, le sport et les activités artistiques. Des ateliers sportifs et artistiques sont proposés, et l'école travaille sur l'autonomie des élèves en CM. Les projets pédagogiques sont possibles grâce au soutien de la municipalité et de l'Association des Parents d'Élèves. De plus, des projets de végétalisation de la cour et de jardin partagé sont prévus, favorisant un environnement apaisant pour les élèves.

## Le collège Jean-Jaurès



Cette année, le collège Jean-Jaurès accueille 366 élèves, soit seize de plus que l'année précédente. Ils seront répartis en treize classes, avec un total de 27 professeurs.

Le collège prévoit de poursuivre le dispositif «Les Cordées de la réussite» en partenariat avec des écoles de la

région. De plus, quinze élèves sont accueillis à l'internat pour renforcer la cohésion collège-familles-élèves. Les élèves de 6e bénéficient de renforcements en français et mathématiques. Le collège continuera à offrir une aide aux devoirs pour les élèves en difficulté.

Plusieurs projets culturels sont au programme, avec des sorties axées sur la découverte de la nature et des activités sportives pour les élèves de 5e, et des sorties PEAC (parcours d'éducation artistique et culturelle) pour toutes les classes. Le collège est toujours en travaux, avec une rénovation en cours du bâtiment A et l'agrandissement du préau. Des aménagements sont également prévus pour créer des espaces de détente au cœur de l'établissement.

Le collège se félicite de ses résultats, avec un taux de réussite de 100 % au diplôme national du brevet.

### Zoom sur

## Des bénévoles auprès des élèves



Mercredi 12 juillet, la municipalité a souhaité réunir les personnes bénévoles encadrant l'accompagnement scolaire au sein de l'école primaire publique afin d'effectuer le bilan de l'année scolaire 2022-2023 et surtout pour les remercier de leur dévouement et de leur persévérance tout au long de l'année scolaire.

L'accompagnement scolaire s'est déroulé les lundis et les jeudis à Ti Laouen avec 14 personnes.

Ce service gratuit est ouvert aux enfants fréquentant l'accueil périscolaire : 34 enfants étaient inscrits durant l'année scolaire avec une fréquentation moyenne de 16 enfants par jour.

### Les objectifs de l'accompagnement scolaire sont :

- apprendre à réviser efficacement
- apprendre et comprendre ses leçons
- gagner en autonomie
- partager un temps constructif avec les personnes bénévoles

**Renseignement**  
au Pôle Vie Locale en Mairie  
au 02.98.39.57.22

**914** élèves sont inscrits dans les établissements scolaires de la commune pour l'année scolaire 2023-2024.

## Alimentation

# Loi EGAlim : du nouveau dans les assiettes de vos enfants



**CUISINE CENTRALE  
ÉCOLE MONA-OZOUF**

**LES CUISINES SATELLITES DE L'ÉCOLE MATERNELLE PUBLIQUE, DE LA MAISON DE L'ENFANCE ET DE L'ÉCOLE NOTRE-DAME-DU-FOLGOËT SONT LIVRÉS PAR UN AGENT DE LA COMMUNE.**



**TOUS LES REPAS SONT RÉALISÉS À LA CUISINE CENTRALE, SOIT 560 REPAS PAR JOUR DISTRIBUÉS DANS LES DIFFÉRENTES ÉCOLES POUR UN TOTAL DE 69674 REPAS EN 2022.**





La loi EGAlim, ou “loi pour l'équilibre des relations commerciales dans le secteur agricole et alimentaire et une alimentation saine, durable et accessible à tous” prévoit plusieurs mesures afin de favoriser une alimentation saine, sûre et durable pour tous et intensifier la lutte contre le gaspillage alimentaire.

Le fonctionnement de la cuisine centrale de Bannaec s'intègre dans une démarche qui prend en compte les enjeux de santé, économiques, sociaux et environnementaux. Cette cuisine centrale, située à l'école publique Mona-Ozouf, dessert les écoles publiques (élémentaire et maternelle), l'école Diwan et l'école Notre-Dame-du-Folgoët. Les cuisines satellites de l'école maternelle publique, de la maison de l'enfance et de l'école Notre-Dame-du-Folgoët sont livrées par un agent de la commune.

Jérôme Blain est le responsable d'une équipe de huit agents. Les menus sont

élaborés selon les recommandations nutritionnelles en tenant compte dans la mesure du possible de la saisonnalité des produits. Ils sont consultables sur les supports de communication de la commune.

En 2022, 40% des produits achetés sont sous signe d'identification biologique. Depuis 2020, une attention particulière est apportée à l'approvisionnement local : pains, yaourts, viande de porc, légumes, charcuteries, fromages. Un menu végétarien est proposé une fois par semaine conformément à la loi EGAlim.

L'accent a été mis sur le compostage des déchets alimentaires organiques de la cuisine centrale, la priorité aux plats réalisés sur place, la diminution des emballages liés aux produits industriels, l'adaptation des portions selon la faim des enfants, le choix d'aliments de qualité. Enfin, cette année, la cuisine a mis en place un défi par école avec un tableau recensant les kilos de déchets dans chaque établissement scolaire.

Pour un repas, les agents de la cuisine centrale préparent en moyenne :



**20 kg**  
de denrées pour l'entrée



**50 kg**  
de viande



**80 kg**  
de légumes

**Tous les repas sont réalisés à la cuisine centrale : soit 560 repas par jour distribués pour les enfants dans les différentes écoles pour un total de 69674 repas en 2022.**

## Pollution

## Mégots : un problème pris en considération par notre commune



La commune se mobilise avec une initiative innovante, en partenariat avec la société MéGo !, pour sensibiliser les citoyens et transformer ces déchets en une ressource précieuse.

Les élus ont décidé de prendre des mesures concrètes pour sensibiliser la population et lutter contre cette pollution. En effet, les mégots ont un impact désastreux sur notre cadre de vie, notamment sur l'eau, en polluant nos cours d'eau et nos océans.

Conscients de l'importance d'agir rapidement et efficacement, les responsables municipaux ont lancé une initia-

tive en collaboration avec la société MéGo !, spécialisée dans la collecte, le tri et le recyclage des mégots.

Ce projet incite les fumeurs à jeter leurs mégots dans des cendriers spécialement installés à proximité de lieux de rassemblement dans la commune, tels que les cafés ou la salle des fêtes.

Grâce à la mise en place de six cendriers, régulièrement vidés par les agents du pôle technique, la collecte des mégots est assurée de manière efficace. Ces déchets sont ensuite acheminés vers la société MéGo ! pour être triés et recyclés.

Pour renforcer cette prise de conscience collective, des plaques portant l'inscription «ici commence la rivière» seront disposées dans la commune aux abords des grilles d'eaux pluviales. Cette démarche vise à encourager le civisme de chacun en soulignant l'importance de préserver notre cadre de vie et notre patrimoine naturel.

## Planter des arbres pour un avenir durable

## La commune s'engage dans la lutte contre le changement climatique

Face à l'accélération du changement climatique et à ses conséquences de plus en plus inquiétantes, la commune de Bannalec s'engage dans un projet de plantation d'arbres. Cette initiative s'inscrit dans le cadre d'un programme lancé par le Conseil Départemental du Finistère, visant à planter 500 000 arbres dans le département sur une période de dix ans.

La prise de conscience de l'urgence climatique pousse les collectivités locales à agir concrètement pour préserver l'environnement. Les arbres, en tant que puits naturels de captation de CO<sub>2</sub>, sont au cœur de cette démarche écologique, permettant également de favoriser la biodiversité, d'améliorer la qualité de l'eau et des sols, ainsi que de préserver le cadre de vie des habitants.

La plantation de 90 arbres à Bannalec se répartit sur six sites différents, permettant ainsi de créer des boisements de diverses superficies et compositions. Les espaces urbains, agricoles et naturels sont concernés par cette initiative, témoignant de la volonté de la commune de promouvoir une gestion durable de l'environnement dans toutes ses facettes.



## Biodiversité

## Un refuge LPO pour préserver la biodiversité locale



AGIR pour la BIODIVERSITÉ

La Ligue de Protection des Oiseaux (LPO) propose aux collectivités une démarche en matière de gestion écologique des espaces verts : le programme Refuges LPO.

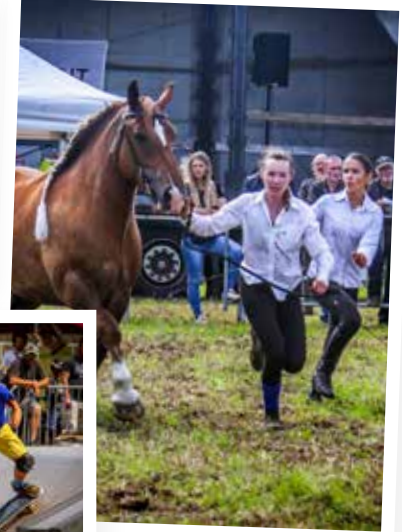
Cette initiative vise à créer un espace d'accueil pour la biodiversité de proximité. Suite à une réunion avec les représentants de la section Cornouaille Kerné de la LPO, Odile Le Cann, adjointe au maire déléguée à l'environnement, a annoncé que la municipalité réfléchissait à la possibilité de s'impliquer dans cette démarche.

Cette démarche permettra également de valoriser les espaces urbains, péri-urbains et le patrimoine local, tout en sensibilisant et éduquant les concitoyens sur l'importance du respect de la biodiversité. Elle offrira l'opportunité d'impliquer et de réunir les habitants autour d'actions locales et participatives.

La LPO est une association créée en 1912 et reconnue d'utilité publique. Forte de plus de 59 000 adhérents, la LPO agit pour la protection des espèces, la préservation des espaces et pour l'éducation et la sensibilisation à l'environnement afin de lutter contre le déclin de la biodiversité. Le programme national Refuges LPO existe depuis 1921 pour protéger la nature de proximité.

Retour en images

# Photos de l'été 2023



Reprise

## Reprise de l'entreprise Pennec peintures



À Bannalec, depuis le 1er mai, Étienne Riou, 33 ans, a repris la société de Patrick Pennec, désormais à la retraite. La SARL Pennec, entreprise de travaux de peinture,

s'adresse aux particuliers, maîtres d'œuvre ou architectes et aux collectivités.

Forte de ses cinq salariés expérimentés, la SARL Pennec réalise les chantiers neufs ou en rénovation, que ce soit en peinture intérieure et décoration ou en ravalement.

« J'ai étudié six années dans le bâtiment et j'ai exercé la fonction de conducteur de travaux dans le domaine de la peinture et des travaux de façade, pendant 11 ans dans une grande entreprise de la région de Quimper. Depuis deux ans, j'avais l'idée en tête de reprendre une entreprise. Il y a près d'un an, j'ai rencontré Patrick Pennec et le courant est bien passé, car je lui ai expliqué mon projet de conserver l'équipe actuelle et de veiller

au confort et au bien-être de mes futurs employés. L'équipe est constituée de 5 personnes actuellement et dans le cadre du développement de l'entreprise, je prévois l'embauche d'un ou deux salariés supplémentaires. L'objectif est de proposer aux clients un travail de qualité, je veux que ça reste dans l'ADN de l'entreprise », a précisé Étienne Riou.

**La SARL Pennec intervient dans un rayon de 30 à 40 km autour de Bannalec.**

**Contact : 06.78.26.10.36**

**E-mail : e.riou@sarlpennec.com ;**

**Horaires : du lundi au vendredi de 8 h à 18 h.**

**Devis gratuits.**

## Reprise

## Thomas et Maria ont ouvert leur boulangerie pâtisserie

Le mercredi 21 juin, après treize ans à la tête de l'entreprise, Didier et Dominique Mallet ont passé le relais à un jeune couple dynamique, Thomas Rannou et Maria Le Reste. Ces derniers ont transformé la boulangerie, modernisé l'outil de travail tout en conservant l'équipe composée de huit employés. Des investissements seront réalisés pour proposer une nouvelle gamme de plats salés et des gâteaux pour toutes les occasions, sans nécessité de réservation préalable.

Le jeune couple apporte une expertise nouvelle : Thomas a dix ans d'expérience

en boulangerie à Tréméven, tandis que Maria a travaillé dix ans aux Temps gourmands à Pont-l'Abbé. Ils s'installent dans une commune dynamique où vivent une bonne partie de leur famille et de leurs amis.

D'autres projets, dont un espace de restauration à l'extérieur, sont prévus.

**La boulangerie ouvrira du mardi au samedi de 6 h 30 à 19 h 30, et le dimanche de 6 h 30 à 13 h, fermée le lundi.**

**Pour toute information supplémentaire ou pour passer une commande, vous pouvez les contacter au 02.98.39.80.49**



## Installation



## L'atelier de Gwéna

« L'Atelier de Gwéna » est une entreprise créée en décembre 2022 par une passionnée de création artisanale. Depuis son enfance, Gwénaëlle Fichaux aime créer à travers différentes formes d'art comme le dessin, la peinture, la couture et la photographie.

À son domicile, la jeune femme organise son activité dans une pièce dédiée à ses créations, ce qui lui permet de rester proche de sa famille tout en laissant libre cours à son inspiration. Elle privilégie la vente à domicile et participe à des marchés et des ventes événementielles.

Les produits proposés par « L'Atelier de Gwéna » sont principalement des bijoux en résine époxy et fantaisie, des pièces en simili-cuir, des porte-clés, des marque-pages et des sacs personnalisables.

La créatrice projette de créer un site internet pour élargir sa clientèle et d'ouvrir une boutique à Bannalec. Gwéna souhaite également organiser des soirées « Do It Yourself » en collaboration avec d'autres créateurs.

Chaque création est conçue avec passion, cœur, mains et esprit, dans le but de dévoiler des pièces uniques et émouvantes. L'Atelier de Gwéna vous invite à découvrir un univers créatif original et à apprécier des créations authentiques et personnalisées qui sauront refléter votre style et votre imagination.

**Contact : 06.23.01.37.34**

**L'atelier de Gwéna est présent sur Facebook et sur Instagram**

## Reprise

## L'Authentik, rue de la gare

L'Authentik, anciennement connu comme le bar-tabac du 5 rue de la Gare, a été repris par le couple David et Priscillia Le Grévellec qui ont ouvert le 19 juillet. « Nous avons choisi le nom Authentik car cela nous correspond », expliquent-ils. David et Priscillia ont effectué plusieurs jours de travaux pour rafraîchir les lieux. Ils ont également mis en avant la charmante terrasse située à l'arrière du bar, offrant ainsi un espace agréable pour les moments de détente.

David a travaillé en tant qu'animateur radio sur NRJ à Dieppe, Lorraine et Rennes pendant huit ans. De son côté,

Priscillia avait acquis une expérience dans le service en bar tout en étant assistante maternelle. Le désir d'entreprendre ensemble les a finalement amenés à Bannalec.

« Tous les samedis, nous organisons des soirées à thème, la diversité est à l'honneur avec des soirées de blind tests, des sessions de jeux vidéo et des moments de karaoké, offrant quelque chose pour tous les goûts. Nous retransmettons les rencontres sportives » annonce David.

Le bar-tabac propose également une borne de loterie nationale.

**Les horaires d'ouverture du bar sont du lundi au vendredi de 7 h à 19 h 30 (minimum), et le samedi de 9 h à 22 h (minimum), garantissant ainsi des moments agréables tout au long de la semaine.**



## Chasse

## Joël Le Beuze, une longévité exceptionnelle récompensée par la Région Bretagne Chasse



Au mois de juin, Joël Le Beuze, président de la société de chasse de l'Église-Blanche, s'est vu décerner la médaille de la Région Bretagne Chasse pour sa longévité remarquable en tant que président. Cette distinction vient

célébrer 41 années de présidence au sein de cette société de chasse, après avoir été vice-président pendant 4 ans. Le vice-président de la Fédération de chasse du Finistère, Joël Quaran, a remis la médaille de la Région Bretagne Chasse à Joël Le Beuze lors de la cérémonie.

Joël Le Beuze a pris la présidence de cette société à la suite de son père, qui avait lui-même dirigé l'association pendant 36 ans. Auparavant, son grand-père avait été le premier président de la société jusqu'à son décès en 1946. Joël Le Beuze a souligné que la société de chasse compte actuellement une quinzaine de membres, dont quatre femmes.

Bien qu'il ait récemment cédé sa place de président à Éric Prima, Joël conserve son poste de secrétaire de la Fédération de chasse du Finistère. Joël préside également la société de pêche de l'Église-Blanche depuis de nombreuses années.

## Bilan

## Un forum des associations réussi

Samedi 2 septembre, le forum des associations s'est déroulé avec succès au complexe sportif Pierre-Boëdec. Comme chaque année, cette journée a été marquée par une affluence de centaines de Bannalécois enthousiastes et désireux de découvrir les multiples opportunités offertes par les associations locales.



## Histoire

## L'association Passé Composé se penche sur les Poilus de Bannalec



La mémoire des Bannalécois qui ont combattu durant la Première Guerre mondiale prend un nouvel élan grâce à l'initiative de l'association Passé Composé. Dans une démarche de recherche historique, les habitants sont invités à

feuilleter les armoires et les albums de famille pour retrouver tous les documents et objets qui ont un lien avec la guerre 1914-1918.

L'objectif majeur de cette collecte sans précédent est de répertorier tous les

combattants bannalécois ayant participé à ce conflit. Afin de garantir la pérennité de ces trésors, l'association Passé Composé s'est engagée à numériser chaque document recueilli, les rendant accessibles à tous via un site web dédié.

Gérard Duigou, le président de l'association Passé Composé, indique : « nous avons déjà reçu des documents d'une grande valeur historique, des photographies de combattants en uniforme et des diplômes militaires. C'est un témoignage émouvant de l'attachement des familles bannalécoises à leurs ancêtres et à l'histoire de notre commune. »

Si vous aussi, vous souhaitez contribuer à cette initiative, il est encore temps de contacter l'association Passé Composé. Vos documents, photographies ou informations concernant les Poilus de votre famille sont les bienvenus.

**Pour contacter l'association Passé Composé :**  
[passecompose.bannalec@gmail.com](mailto:passecompose.bannalec@gmail.com)

## Athlétisme

## Interview avec trois Jeunes Athlètes du Club Banaleg Bro Kemperle Athlé



Maxence &amp; Lomance



Maiwenn

### Qu'est-ce qui vous a poussé à vous intéresser à l'athlétisme ?

**Lomance Lecomte:** Lorsque j'étais au collège, j'ai participé à plusieurs cross organisés par l'UNSS et j'ai remporté facilement le championnat du Finistère de cross, même sans un entraînement spécifique. Ma professeure d'éducation physique m'a encouragée à explorer davantage cette voie. Elle a contacté le club de Bannalec pour que j'essaie au moins une séance d'entraînement, et depuis ce moment, je me suis totalement investie dans l'athlétisme.

**Maxence Rio:** J'ai suivi l'exemple de mon grand frère qui a pratiqué l'athlétisme au club de Bannalec. Il a même battu quelques records du club à l'époque.

**Maiwenn Raveleau:** J'ai commencé l'athlétisme en suivant une amie au collège, et j'aimais l'idée de courir et de participer à des courses. Quand les premiers résultats sont arrivés, cela m'a encouragée à continuer en parallèle de l'équitation.

### Quel est votre souvenir le plus marquant en athlétisme et en compétition ?

**Lomance :** Mon souvenir le plus fort est lorsque j'ai appris que j'étais qualifiée pour la finale des championnats de France cadets/juniors de cette année, qui s'est déroulée à Chateauroux. C'était cet été, le 15 juillet. La demi-finale s'est tenue la veille, le 14 juillet, sous une chaleur intense. J'ai réussi à décrocher la 6e place, ce qui m'a qualifiée pour la finale. Voir la fierté dans les yeux de mon entraîneur Kevin et de la co-présidente du club, Liseen, a été incroyablement gratifiant.

**Maxence :** Pour moi, c'est le titre de champion de Bretagne en saut en longueur. C'était une grande fierté pour moi.

**Maiwenn :** La saison 2022-2023 a marqué un tournant pour moi. J'ai participé à deux championnats de France et ai remporté le titre de championne de Bretagne avec un record personnel de 59'31 secondes sur le 400 mètres en catégorie cadette.

### Quels sont vos objectifs sportifs ?

**Lomance :** Mon rêve ultime serait de monter sur le podium du 1500 mètres lors des championnats de France dans la catégorie Juniors.

**Maxence :** Mon objectif est de participer à nouveau au championnat de France en tant qu'individuel.

**Maiwenn :** Je vise à participer à nouveau aux championnats de France et à améliorer mes propres records personnels.

## Handball

## Guillaume Laurent, à la tête du club de handball

**Guillaume Laurent, nouveau président du HBCB, dévoile les ambitions du club pour la saison 2023-2024.**



### Pouvez-vous nous parler un peu de votre parcours au sein du club ?

J'ai commencé à jouer au HBCB en 2012. Au fil des années, j'ai eu la chance d'assumer différentes responsabilités au club, notamment en tant qu'entraîneur pour les équipes de jeunes et de seniors. C'est un club qui me tient à cœur.

### Quelles sont les ambitions du club pour cette nouvelle saison ?

La saison dernière, le HBCB comptait 140 licenciés, dont une bonne partie de communes voisines de Bannalec. Nous

souhaitons renforcer notre attractivité envers les jeunes en collaborant avec les écoles pour promouvoir le handball. Enfin, nous voulons également développer nos équipes existantes en augmentant le nombre de joueurs pour former des équipes compétitives dans chaque catégorie.

### Quels sont les objectifs sportifs pour cette année et comment les intéressés peuvent-ils contribuer au succès du HBCB ?

Cette année nous avons réussi à constituer deux équipes seniors masculines et une équipe senior féminine. L'intégration des jeunes de l'équipe des moins de 18 ans dans nos équipes seniors masculines renforce notre potentiel. Notre objectif est clair : faire monter notre équipe 1 masculine en D1.

Du côté de l'équipe senior féminine, l'objectif est de viser les meilleures places dans leur championnat. Nous sommes également en quête d'un entraîneur bénévole pour nos seniors masculins.

Toutes les personnes intéressées, qu'elles soient joueuses, joueurs, entraîneurs ou supportrices, peuvent nous contacter par email à l'adresse [hbcbbannalec29380@gmail.com](mailto:hbcbbannalec29380@gmail.com).

### Le club de handball labellisé

Début juillet 2023, la FFHandball a décidé d'accorder au HBC Bannalec les labels suivants :

« Intégrité/Citoyenneté »  
et « Féminisation ».

Le club de handball confirme son rôle clé de vecteur de lien social au sein de la commune

## HISTOIRE

# Les motocyclettes Kervran

«Les Motocyclettes Kervran» était une société commerciale fondée à Bannalec, probablement vers 1926, rue de la Gare. Corentin Louis Kervran, un jeune ingénieur et scientifique aux talents multiples, a créé cette entreprise.

## Corentin Louis Kervran - Un homme aux talents multiples



Son père, né à Ergué-Gabéric, était cordonnier et sa mère, née à Briec, était ménagère. Corentin voit le jour le 3 mars 1901 à Quimper.

Après avoir étudié la physique et obtenu son diplôme d'ingénieur en 1925, Kervran a continué à développer son expertise scientifique et ses recherches. Après avoir fondé «Les Motocyclettes Kervran», Corentin Louis Kervran a mené une carrière en tant que fonctionnaire, ingénieur et scientifique.

Après la Libération, Kervran occupe des postes importants dans les ministères parisiens, se concentrant sur la santé et la sécurité au travail, ainsi que sur la radioprotection. Ses recherches sur la transmutation des éléments dans les organismes vivants, qu'il appelle «transmutation à basse énergie», suscitent un intérêt et lui valent des nominations prestigieuses, dont celle pour le prix Nobel de médecine et de physiologie en 1975.

Il est décédé à Quimperle le 2 février 1983.

## Le développement de la motocyclette en Europe

Au cours des années 1890-1930, selon les historiens, l'industrie de la moto connaît une période d'effervescence, avec l'invention de la première moto à moteur à pétrole par l'ingénieur allemand Daimler en 1885. Ces années voient la naissance de grands noms de la moto tels que Terrot, Peugeot, Harley Davidson, Indian et Triumph.

En 1926, le nom de Corentin Kervran apparaît dans le recensement de la population de Bannalec avec son épouse Julia-Marie-Antoinette née Vincent : il

est déjà désigné comme « chef patron constructeur de motocycles », tandis que son épouse est « employée des PTT ».

En mars 1927, Corentin Kervran se rend chez le notaire Maître Biger pour former une société d'une durée de 30 ans, avec son associé Charles-Jean Granier, propriétaire, demeurant à Combourg (35). Cette société a pour objet : « l'étude, la construction et la vente de motocyclettes et accessoires, ainsi que l'exploitation et la concession de tous brevets, ou licences de brevets, se rapportant directement ou indirectement à la motocyclette ». Le siège social de la société est fixé à Bannalec, rue de la Gare, en la demeure de M. Kervran : elle prend le nom Kervran-Garnier.

Les rôles de chacun sont définis lors de la signature de cet acte chez le notaire : à Kervran, la direction technique; à Granier la direction commerciale. Le 1er février 1928, les associés repassent devant le notaire pour une augmentation du capital, un nouveau statut de société à responsabilité limitée (SARL) et l'entrée de nouveaux associés : le frère aîné Jean-Yves Kervran investit 12 000 francs; Christophe Ollivier et René Morvan ajoute 10 000 francs ; Pierre Le Gall (mécanicien de profession) la somme de

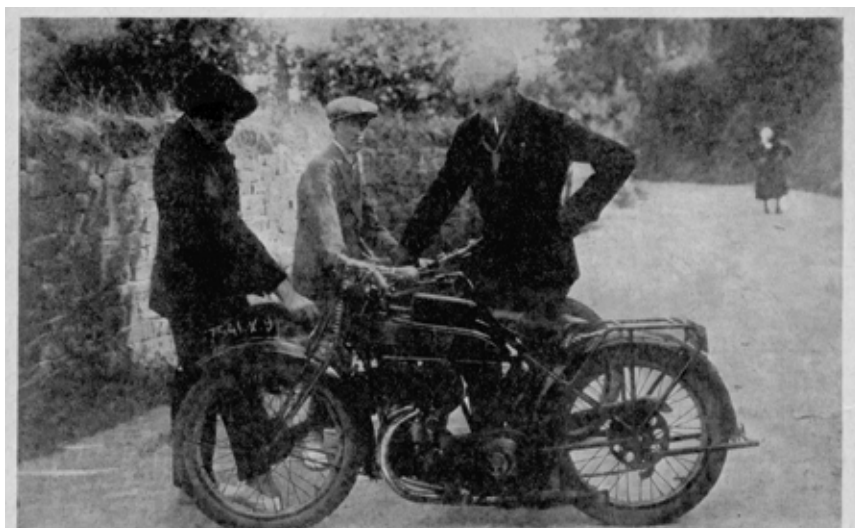
4 000 francs et enfin Jean-Joseph Barbet 3 000 francs.

«Les Motocyclettes Kervran» connaissent un succès initial grâce aux nombreuses publicités dans la presse locale et leur participation à des expositions. En 1927, la société est présente à la foire-exposition organisée à Lorient. Des succursales commerciales sont également ouvertes à Nantes, puis à Paris.

Des essais réalisés par des pilotes motocyclistes de renom, renforcent leur réputation et démontrent leur compétitivité. Ainsi, le magazine Moto-Revue lui consacre plusieurs articles, dont des essais de modèles, par le pilote motocycliste Philippe Maillard-Brune, en 1928, qui teste la Kervran 250 cm<sup>3</sup> de 1928, dont il fait les éloges.

Des difficultés financières touchent leur succursale à Nantes, qui annonce sa faillite en novembre 1937. Les archives historiques ne permettent pas de retracer avec précision la fin de l'aventure de «Les Motocyclettes Kervran».

Cette histoire rappelle également que le passé industriel de la commune n'était pas uniquement lié au secteur agro-alimentaire.





## Intercommunalité

## Le dispositif KarrSpot : Promouvoir l'autostop et la mobilité durable en Pays de Quimperlé

Le Pays de Quimperlé a élargi ses solutions de mobilité en introduisant le dispositif KarrSpot avant la période estivale. Cette initiative comprend un réseau local d'autostop ainsi que de nouveaux vélos disponibles à la location. L'objectif est de diversifier les options de déplacement et de favoriser des solutions plus solidaires et écologiques.

L'autostop, une pratique déjà présente sur le territoire, offre une opportunité d'utiliser les véhicules circulant avec des places libres de manière plus efficace et durable. Cette pratique peut non seule-

ment réduire le nombre de véhicules sur la route, mais aussi contribuer à atténuer les problèmes de circulation.

Pour encourager et sécuriser davantage l'autostop, Quimperlé Communauté, en collaboration avec certaines communes locales et l'association Ozactes, a mis en place le dispositif KarrSpot.

KarrSpot vise à accroître la visibilité de l'autostop dans la région du Pays de Quimperlé, et à encourager un changement vers des modes de déplacement plus durables et collaboratifs. Cette initiative, initiée en réponse aux besoins

des usagers, contribue à rendre la mobilité plus efficace, solidaire et respectueuse de l'environnement.

### Dans notre commune, 4 Karrspots sont identifiés :

- À proximité du stade en direction de Quimperlé
- Après le rond-point de Tromelin, en direction de Scaër
- Après la gare, en direction de Riec-sur-Bélon
- À Kerliver, en direction de Saint-Thurien



La tribune de l'équipe municipale

## Bonne rentrée à tous !

L'été se termine et chacun a repris le rythme de ses activités quotidiennes.

Durant plus de deux mois, notre commune n'a pas fait défaut à sa réputation malgré une météo qui s'est parfois montré capricieuse.

Durant toute la période estivale, nos traditionnelles manifestations se sont déroulées faisant le bonheur de nos habitants et des touristes. Un grand merci aux nombreux bénévoles, aux commerçants et à nos agents sans qui ces événements ne pourraient voir le jour.

Les temps forts du mois de septembre ont été une véritable réussite, nous per-

mettant de poursuivre encore un peu l'été. Nous appelons de nos vœux, les personnes qui le souhaitent, à venir renforcer le tissu associatif local. Nos bénévoles ont besoin de chacun d'entre nous pour faire perdurer notre modèle local.

La rentrée scolaire s'est déroulée dans de bonnes conditions et près de 900 élèves sont scolarisés dans les différents établissements. C'est une nouvelle marque du dynamisme de notre commune.

Cette année, les élus et agents travailleront sur de nombreux projets pour poursuivre notre développement local. Des grands chantiers sont en réflexion comme nous nous y étions engagés

lorsque vous nous avez apporté votre confiance il y a un peu plus de trois années maintenant : la rénovation de l'école Mona-Ozouf, le complexe sportif Pierre-Boëdec et la création d'une maison des solidarités.

Tout au long de l'année, nous ne manquerons pas de vous tenir informés de l'avancée de nos travaux à travers nos différents outils de communication.

L'équipe municipale.

## ZOOM SUR

# Le Trangram

**Médiathèque**

Nous vous accompagnons dans vos démarches numériques à :

### BANNALEC



**Les vendredis**  
22 septembre • 27 octobre  
24 novembre • 22 décembre 2023

de 13h30 à 16h30 à la Médiathèque Le Trangram  
Passage Auguste Brizeux

Gratuit - Ouvert à tous -  
Rendez-vous à prendre à la médiathèque 02 98 35 40 50



## Un service d'accompagnement au numérique au Trangram

L'accompagnement au numérique est un service public de proximité, gratuit et sur rendez-vous. Retrouvez la conseillère numérique le dernier vendredi de chaque mois dans la commune. Elle vous accompagne dans l'apprentissage du numérique au quotidien pour devenir autonome et vous guide dans vos démarches.

### Voici quelques exemples de services proposés :

- Prendre en main un outil informatique (ordinateur, tablette, smartphone...).
- Créer et utiliser une boîte mail.
- Apprendre des bases du traitement de texte pour rédiger des courriers ou mettre à jour votre CV.

- Faire des recherches sur Internet.
- Découvrir des activités ludiques via le numérique : montage photo, musique en ligne...
- Apprendre à utiliser les différents sites des services publics (AMELI, CAF, Impôts, ...).
- Ranger et classer des documents sur l'ordinateur.
- Échanger avec des proches.
- Prendre contact avec la Banque de France pour des rendez-vous en téléconsultation.

**Pour prendre rendez-vous, rapprochez-vous de la mairie ou de la médiathèque.**

### Médiathèque

## La programmation du Trangram

Du 12 septembre au 20 octobre 2023

### EXPOSITION

« Face aux écrans : quelles conséquences sur le développement du cerveau des enfants et des adolescents ? »



Les écrans ont pris un rôle central dans notre société, particulièrement pendant la pandémie où ils furent très utiles pour organiser le télétravail et les cours à distance. Début 2020, le temps passé par les adolescents sur les écrans a atteint une moyenne de 7h/jour dont 85 % en activités récréatives (jeux en ligne, réseaux sociaux, vidéos). Les enfants y consacrent aussi une grande part de leur temps d'éveil. Durant les 20 premières années de la vie, la construction du cerveau nécessite des activités sans écran : activités manuelles, physiques et échanges avec les autres dans le monde réel. Exposition en partenariat avec la Bibliothèque Départementale du Finistère;

Vendredi 13 octobre à 18 h 30



### SPECTACLE

« Les gens qu'on dit sans histoire » de Maryse Turci

Retrouvez Maryse Turci à la médiathèque pour une rencontre autour de son ouvrage « Les gens qu'on dit sans histoire », ainsi que son coffret de douze titres, tous deux sortis en octobre 2022.

On parle souvent de l'Histoire des grands de ce monde, rarement des petits, des gens de l'ombre, des gens modestes, des gens dits ordinaires... Dans son livre, Maryse leur donne la parole, retraçant l'histoire de sa famille, tout au long du XXe siècle, depuis les belles collines italiennes jusqu'au fond des mines de Lorraine, en passant par la Bretagne. C'est un bel hommage, plein d'humanité à une génération qui n'a pas eu la vie facile, mais où l'entraide et la solidarité étaient des trésors. Maryse alternera chansons de son album, histoires racontées et lecture de quelques pages du livre. Un kaléidoscope d'émotions, de tendresse et de poésie, pour toutes les oreilles.

À l'issue du spectacle, l'autrice échangera avec le public et dédicacera ses deux productions.

Du 7 novembre au 6 janvier 2024

### EXPOSITION

Barzaz Breiz, « le chant de la Bretagne »



Cette exposition entend offrir au public une découverte de l'importance du travail de Théodore de La Villemarqué et de son tra-

vail de collecte de chants et de récits bretons au 19e siècle. Une variété de thématiques sont abordées en lien avec la vie quotidienne de la Bretagne du 19e siècle (mariage, pauvreté, religion...), la mythologie et le folklore (fées, korrigans, druides, ville d'Ys...) et les figures légendaires (Nominoë, Arthur, Merlin). Une exposition sensorielle grâce à une grande variété d'œuvres, l'écoute des chants traditionnels du Barzaz et la possibilité de visualiser plus de 2 heures de documentaire pour s'immerger dans l'univers historique et musical du Barzaz.

Exposition en partenariat avec la Bibliothèque Départementale du Finistère.

Courant du mois de novembre 2023

### PROJECTION

Le Mois du Doc



Depuis de nombreuses années, la médiathèque de Bannalec participe à l'événement Le mois du doc. Lors d'une projection publique d'un film documentaire, les spectateurs ont la possibilité d'échanger avec le réalisateur. Le programme à venir.

# Les rendez-vous à ne pas manquer !

## Octobre

### DIMANCHE 01

Comité Diwan  
Vide jardin (André-Duval)

### DU 02 AU 08

Scarlett  
Expo des élèves de l'atelier 5 éléments  
(Haras)

### DIMANCHE 08

Mairie  
Repas des aînés (Salle Jean-Moulin)

Jardiniers des 6 rivières  
Fête de l'automne (André-Duval)

### SAMEDI 14

Passé composé  
Projection (Ti Laouen)

La licorne de la liberté  
Loto (Salle Jean-Moulin)

### SAMEDI 14 & DIMANCHE 15

Scarlett  
Expo «Super tronches Bannalec»  
(Haras)

### JEUDI 19

AVF  
Pot accueil (Salle Jean-Moulin)

### SAMEDI 21

Ensemble Folklorique  
80 ans du cercle (Salle Jean-Moulin)

### SAMEDI 21 & DIMANCHE 22

Scarlett  
Expo «Super tronches Bannalec»  
(Haras)

### JEUDI 26

Club de loisirs  
Repas (Salle Jean-Moulin)

### SAMEDI 28

Jardiniers des 6 rivières  
Atelier jardinage (matin) (André-Duval)

APEL Notre Dame  
Soirée à thème (Salle Jean-Moulin)

## Novembre

### MERCREDI 01

Fleur de Genêt  
Loto (Salle Jean-Moulin)

### SAMEDI 04

Retritout  
Manifestation à définir (Salle Jean-Moulin)

### DIMANCHE 05

Comité de jumelage  
Repas à emporter (André-Duval)

### SAMEDI 04 & DIMANCHE 05

IZEL ABE  
Stage chant (Ti Laouen)

### SAMEDI 11

UNC  
Repas (Salle Jean-Moulin)

BBK Athlé  
Cross (André-Duval)

### DIMANCHE 12

Pep's sun  
Bal au profit du Téléthon  
(Salle Jean-Moulin)

### SAMEDI 18

Jardiniers des 6 rivières  
Atelier jardinage (matin)  
(Salle Jean-Moulin)

Glaz en ribin  
Repas (Salle Jean-Moulin)

### DIMANCHE 19

Crèche Point Virgule  
Vide-grenier (Salle Jean-Moulin)

### DIMANCHE 25

Amicale des pompiers  
Fête de la Sainte-Barbe (Salle Jean-Moulin)

## Décembre

### SAMEDI 02

Téléthon (Bourg)

### DIMANCHE 03

Randonnée pédestre du Téléthon  
(Bourg)

Téléthon - Concert du duo Ansaxony  
(Salle Jean-Moulin)

### SAMEDI 09

La licorne de la liberté  
Loto (Salle Jean-Moulin)

### DIMANCHE 10

Comité Diwan  
Marché de Noël (Bourg)

### DU 11 AU 19

Scarlett  
Expo de sculptures en raku par Alhecke et de peintures animalières par Christine Kermarec.  
(Haras)

### MARDI 12

Comité Diwan  
Arbre de Noël école (Salle Jean-Moulin)

### SAMEDI 16

Jardiniers 6 rivières  
Atelier jardinage (matin)  
(Salle Jean-Moulin)

Pompiers  
Arbre de Noël (Salle Jean-Moulin)

### DIMANCHE 17

Fleur de Genêt  
Loto (Salle Jean-Moulin)

### LUNDI 18

EFS  
Don du sang (matin) (Salle Jean-Moulin)

### JEUDI 21

Club de loisirs  
Repas de Noël (Salle Jean-Moulin)

### SAMEDI 23

Pétanque  
Coupe de Noël (André-Duval)

À Bannalec  
du 2 au 8 octobre 2023

Des animations intergénérationnelles en semaine  
Repas des Aînés le dimanche 8 octobre 2023

Vieillir  
ensemble

une chance  
à cultiver !

