

**CONSEIL MUNICIPAL DU 23 FEVRIER 2024**

L'An deux mil vingt-quatre, le vingt-trois février, les membres du Conseil Municipal de la Commune de Bannalec se sont réunis en séance à 18h15, salle du Conseil en Mairie, sur la convocation qui leur a été donnée le seize février deux mil vingt-quatre, conformément aux articles L.2121-10 et L.2121-12 du Code général des collectivités territoriales.

Effectif légal du conseil municipal : 29  
Nombre de conseillers en exercice : 29

Etaient présents :

M. Christophe LE ROUX, Mme Marie-France LE COZ, M. Jérôme LEMAIRE, Mme. Christelle BESSAGUET, M. Sylvain DUBREUIL, Mme Odile LE CANN, M. Roger CARNOT, Mme Marie DUIGOU, M. Guy DOEUFF, Mme Annie BARRAULT, M. René PRAT, Mme Marie-José TOULLEC, M. Michel LE BERRE, Mme Martine PRIMA, M. Patrice CHAVRIER, Mme Christelle COUTHOUIS, M. Olivier LE BOUETTÉ, Mme. Florence LE MEUR, M. Arnaud TAERON, M. Romuald FEVRIER, M. Gaëtan PRIMA, Mme. Sabrina LOUIS, M. Vincent BRATZLAWSKY, M. Rayan LE CALLOCH.

Etaient absents :

M. Denis BARGUIL, excusé a donné pouvoir à M. René PRAT  
Mme. Françoise MONNIER, excusée a donné pouvoir à Mme Marie-France LE COZ  
Mme. Marie-Hélène NAVINER, excusée a donné pouvoir à Mme Marie-José TOULLEC  
M. Frédéric GUELTE, excusé a donné pouvoir à M. Christophe LE ROUX  
Mme. Anne-Laure RIGNAULT, excusée a donné pouvoir à Mme Martine PRIMA

La séance a été ouverte sous la présidence de M. Christophe LE ROUX, Maire.  
Le Conseil Municipal a élu M. Rayan LE CALLOCH comme secrétaire.

*Monsieur le Maire ouvre la séance,*

*Le point principal est le débat d'orientations budgétaire.*

*Le maire évoque la mémoire de Louis Le Pensec : député, sénateur, ministre et maire de Mellac il est décédé le 10 janvier. Sans lui le territoire de Quimperlé ne serait pas le même.*

*L'AAPPMA du Ster Goz fait appel à bénévoles pour l'entretien. Des réunions s'organisent avec Quimperlé communauté.*

*Le conseil municipal des jeunes les deuxièmes opérations électorales sont terminées. Le dépouillement aura lieu le 24 février 2024.*

*M. Rayan Le Calloch est élu secrétaire de séance.*

*Le procès-verbal du conseil municipal du 8 décembre 2024 est approuvé à l'unanimité.*

### **DEL23.02.2024-001 : Débat d'orientation budgétaire (DOB)**

Dans le cadre de la préparation du budget 2024, il appartient, comme chaque année, au Conseil municipal, de débattre des orientations budgétaires.

Ce débat permet à l'assemblée délibérante de discuter des orientations budgétaires qui préfigurent ce qui sera affiché dans le budget primitif et d'être informée sur l'évolution de la situation financière de la collectivité. Il donne également aux élus la possibilité de s'exprimer sur la situation financière de la Commune.

Il vise à éclairer la préparation du budget qui sera soumis à l'approbation du conseil municipal le 5 avril prochain.

#### **Le conseil municipal après en avoir délibéré,**

**Prend acte** de la communication du rapport sur les orientations budgétaires pour 2024 ;

**Prend acte** de la tenue du débat sur les orientations budgétaires pour 2024 organisée en son sein.

*Le Maire et Mme. Couthouis présentent cette question. Le plan de sobriété a permis de limiter les effets de l'augmentation des coûts de l'énergie. La situation reste stable. Des arbitrages concernant notamment les investissements structurants du mandat auront lieu dans les semaines qui viennent.*

*Délibération adoptée à l'unanimité*

### **DEL23.02.2024-002 : Adoption des tarifs communaux 2024 : modification en matière funéraire**

**Considérant** l'achèvement des travaux d'agrandissement du jardin du souvenir, il convient de modifier certains tarifs en matière funéraire.

Les autres tarifs ayant été revus en décembre dernier, restent inchangés.

#### **Le conseil municipal, après en avoir délibéré,**

**Fixe** les tarifs en matière funéraire comme il est indiqué ci-dessous, à compter du 1<sup>er</sup> mars 2024 :

### ENFANCE, JEUNESSE

| <b>Pass' Sports et Tickets sports (délib du 09/12/2022)</b>                                     | <b>Tarifs TTC 2024</b> |
|---|------------------------|
| Animation sportive et manuelle – ½ journée  | 3,30                   |
| Activité nautique, équitation, parc loisirs, patinoire, zoo, bowling, accrobranche              | 12                     |
| Grand jeux  | 5,60                   |
| Piscines Aquapaq  | 5,50                   |
| Activités scientifiques (micro fusée, fusée à eau)  | 5                      |
| Séjour, stage théâtre   | 10 / jour              |
| <b>Ecole municipale des Sports (délib du 18/12/2015)</b>  | <b>Tarifs TTC 2024</b> |
| Adhésion annuelle (une séance hebdomadaire)   | 50                     |
| Adhésion annuelle (une séance toutes les deux semaines)   | 25                     |
| Jardin des sports (vacances scolaires), la séance de 1h   | 3                      |
| <b>Espaces jeunes (délib du 09/12/2022)</b>   | <b>Tarifs TTC 2024</b> |
| Adhésion annuelle   | 15                     |
| Concert, accrobranche, karting, bowling, patinoire, parc loisirs, mini stage danse, laser blade | 12                     |
| Piscines Aquapaq  | 5,50                   |
| Séjour (délibération du 30/06/2017)   | Selon QF               |

### CULTURE

| <b>Médiathèque (délib du 17/06/2016)</b>  | <b>Tarifs TTC 2024</b> |
|---|------------------------|
| <b>Livres, revues, CD et DVD</b>  |                        |
| Abonnement adulte (au 01/07/2016)   | 10                     |
| Abonnement <b>demandeur d'emploi, bénéficiaires des minima sociaux et AAH</b>   | Gratuit                |
| Abonnement - de 25 ans, <b>étudiant</b>   | Gratuit                |
| Abonnement temporaire vacancier (par personne)                                  | 5                      |
| <b>PENALITE de retard si non restitution 8 J, après 1er Rappel</b>              | 5                      |
| Manifestations culturelles : concerts, spectacles, théâtre.. (délib 05/02/2020) |                        |
| Spectacles jeunes publics   | 2                      |
| Spectacles tous publics   |                        |
| *Catégorie 1  | 3                      |
| *Catégorie 2  | 5                      |
| *Catégorie 3  | 8                      |

## LOCATIONS

| <b>Gîte communal (délib. du 10/12/2021)</b>  | <b>Tarifs TTC 2024*</b> |
|--|-------------------------|
| Nuitée vacances scolaires et WE du 01/05 au 30/09                                  | 22                      |
| Nuitée semaine   | 17                      |
| Nuitée groupe totalité du gîte du 01/05 au 30/09                                   | 270                     |
| Nuitée vacances scolaires et WE du 01/10 au 30/04                                  | 18                      |
| Nuitée groupe totalité du gîte du 01/10 au 30/04                                   | 250                     |
| Hébergement du cheval  | 5                       |
| Caution  | 500                     |
| Arrhes   | 25% du séjour           |
| <b>Gîte communal : tarif location semaine (délib. du 10/12/2021)</b>               | <b>TARIFS TTC 2024*</b> |
| 15 % de réduction sur séjour semaine groupe (6 nuits) pour location totale du gîte |                         |
| Période basse soit   | 1 275                   |
| Période haute soit   | 1 377                   |
| 10 % de réduction sur séjour semaine individuel (6 nuits)                          |                         |
| Période basse soit tarif arrondi à l'euro supérieur                                | 92                      |
| Période haute soit tarif arrondi à l'euro supérieur                                | 119                     |

\* Fourniture des draps et taies comprise dans ces tarifs

### Salles communales

Les associations bannalécoises disposent des salles (Jean Moulin, St Jacques et Ti Laouen, Auguste Salaün) gratuitement du lundi au vendredi et une 1 fois/an le week-end. Dans les autres cas, les tarifs suivants s'appliquent :

| <b>Salle municipale Jean Moulin (délib du 08 12 2023)</b>  | <b>Tarifs TTC 2024</b> |
|--|------------------------|
| Caution  | 300                    |
| Réunion sans matériel  |                        |
| Associations locales   | 50                     |
| Autres associations  | 65                     |
| Autres organismes  | 120                    |
| Réunion avec matériel (sono - vidéo)   |                        |
| Associations locales   | 65                     |
| Autres associations  | 80                     |
| Autres organismes  | 135                    |
| Trocs et puces, spectacles, expos...   | 85                     |
| Repas (repas, arbre de Noël, AG+repas ou buffet...)  |                        |
| Associations locales   | 150                    |
| Autres associations  | 170                    |
| Autres organismes  | 220                    |
| Repas (repas, arbre de Noël, AG+repas ou buffet...) avec sono  |                        |
| Associations locales   | 165                    |
| Autres associations  | 185                    |
| Autres organismes  | 235                    |
| Manifestation avec buvette et entrée payante ou avec participation (fest-noz, concert, loto...)  | 220                    |
| Occupation par une personne morale (association, ou société...) ou un auto-entrepreneur ou un particulier utilisant la salle régulièrement pour des activités de loisirs (gym, yoga, danse, broderie, théâtre,...) |                        |
| Prix annuel pour une séance hebdomadaire d'une heure   | 220                    |
| Par heure supplémentaire   | 110                    |
| Par journée  | 220                    |

| Salle multifonction de St Jacques (délib du 09/12/2022)  | Tarifs TTC 2024   |
|--|---|
| Caution  | 200   |
| La journée (de 9h le matin à 9h le lendemain matin)  | 110   |
| Les deux jours   | 200   |
| Les trois jours  | 270   |
| La réunion   | 35  |
| La manifestation (spectacle, exposition, etc...)   | 55  |
| La réunion ou la manifestation suivie ou précédée d'un repas   | 110   |
| Occupation par une personne morale (association, ou société...) ou un auto-entrepreneur ou un particulier utilisant :<br><br><div style="text-align: right; padding-right: 20px;"> Pour une séance hebdomadaire d'une heure<br/> Par heure supplémentaire </div> | <div style="text-align: center; padding-top: 20px;"> 220/an<br/> 110/heure sup </div> |
| Formation :<br><br><div style="text-align: right; padding-right: 20px;"> La journée<br/> La ½ journée </div>   | <div style="text-align: center; padding-top: 20px;"> 110<br/> 65 </div>               |

**Salle Ti Laouen (délib du 08/12/2023) et salle A Salaun (salle 100 places uniquement)**

| Structure   | Type de manifestation  | Conditions financières  | Tarifs 2024                                    |  |                                       |
|---|--|---|--|--|---------------------------------------|
|   |  |   | Salle 50 places<br>CHARB                       | Salle 100 places<br>S.VEIL ou<br>AUG. SALAUN | Les 2 salles                          |
| Associations locales*   | Activité liée à l'objet de l'association                     | Gratuité + 1 AG gratuite  | Gratuité                                       |  |                                       |
|   | Manifestation type réunion, conférence                       | Payant (mise à disposition à titre gratuit 1 fois par an d'une salle communale au choix de l'association) | 32 €   | 43 €   | 57 €                                  |
|   | Autre manifestation  |   | 52 €   | 70 €   | 92 €                                  |
| Association culturelle (spectacle vivant)                           | Manifestation artistique                                     | Payant (gratuité si projet culturel présenté par la commune)  | 110 €  | 220 €  | 250 €                                 |
| Autres associations et auto-entrepreneurs pour activités de loisirs | Activité liée à l'objet de l'association                     | Payant (tarif à l'année)  | 220 € pour 1 séance hebdomadaire               | 220 € pour 1 séance hebdomadaire             | 330 € pour 1 séance hebdomadaire      |
|   |  |   | 110 € par séance hebdo supplémentaire          | 150 € par séance hebdo supplémentaire        | 195 € par séance hebdo supplémentaire |
|   |  |   | 70 € la séance mensuelle dans l'une des salles |  |                                       |
|   | Manifestation type réunion, conférence ou assemblée générale | Payant  | 40 €   | 54 €   | 71 €                                  |
|   | Autre manifestation  | Payant  | 65 €   | 88 €   | 115 €                                 |
|   | Manifestation à caractère politique                          | Gratuité possible sur demande spécifique adressée par écrit en Mairie                                     | 65 €   | 88 €   | 115 €                                 |
| Autre organisme   | Manifestation, formation                                     | Payant  | 82 €   | 110 €  | 240 €                                 |
|   | Manifestation toute journée                                  | Payant  | 110 €  | 215 €  | 406 €                                 |
| Structures d'enseignement   | Animation scolaire<br>Spectacle scolaire                     | Gratuité  | Gratuité                                       |  |                                       |
| Salle TI LAOUEN<br>Autre organisme                                  |  |   | CHARB  | S. VEIL                                      |                                       |
|   | Réunion  | Payant  | 45   | 60   |                                       |
|   | Réunion / Formation 1/2 journée                              | Payant  | 50   | 65   |                                       |
|   | Réunion / Formation journée                                  | Payant  | 90   | 120  |                                       |

|   |              |
|---|--------------|
| <b>Caution due pour chaque prêt ou location</b> | <b>500 €</b> |
|---|--------------|

\*Les associations sont considérées comme locales quand :

- L'adresse du siège social est à Bannalec
- Sont domiciliés sur la commune la majorité des adhérents d'une association dont le siège social est extérieur à Bannalec
- Une activité non exercée sur la commune est assurée par une association extérieure.

| <b>Bureaux TOUPIN (délib du 11/12/2020)</b>    | <b>Tarifs TTC 2024</b> |
|--|------------------------|
| Location à des organismes privés, à la journée | 50                     |

| <b>Salle du conseil municipal (délib du 20/12/2013)</b>  | <b>Tarifs TTC 2024</b> |
|--|------------------------|
| Formation, réunion   | 110/journée            |
| <b>Salle d'Arts Martiaux (délib du 20/12/2013)</b>   | <b>Tarifs TTC 2024</b> |
| Occupation par une association à but lucratif ou un particulier pour une séance hebdomadaire d'une heure | 220/an<br>110 / h supp |
| <b>Salles ancienne Mairie (délib du 20/12/2013)</b>  | <b>Tarifs TTC 2024</b> |
| Un cours hebdomadaire  | 115                    |
| Deux cours hebdomadaires   | 200                    |
| Un cours mensuel   | 37                     |
| Une réunion  | 33                     |
| Ancienne mairie « location pour activité à but lucratif » : manifestation type réunion, conférence, AG   |                        |
|  | la 1/2 journée 32      |
|  | la journée 52          |

| <b>Location de la scène mobile (délib du 20/06/2013)</b> | <b>Tarifs TTC 2024</b> |
|--|------------------------|
| Pour un jour de semaine                                  | 500                    |
| Pour un samedi ou un dimanche                            | 800                    |
| Pour un week-end   | 1000                   |
| <b>Location de terrain (délib du 20/11/2008)</b>         | <b>Tarifs TTC 2024</b> |
| Occupation provisoire du terrain, l'hectare              | 110                    |
| Prairies   | 70                     |
| <b>Location du mini bus (délib du 09/12/2022)</b>        | <b>Tarifs TTC 2024</b> |
| Le kilomètre   | 0,50                   |

## CONCESSIONS AU CIMETIERE ET JARDIN DU SOUVENIR, CHAMBRE FUNERAIRE

| Concession au Cimetière (délib du 09/12/2022)   | Tarifs TTC 2024 |
|---|-----------------|
| Concession temporaire de 15 ans (1e m <sup>2</sup> )  | 75              |
| Concession temporaire de 30 ans (1e m <sup>2</sup> )  | 160             |
| Concession temporaire de 50 ans (1e m <sup>2</sup> )  | 400             |
| <p>La superficie d'une tombe varie entre 2 et 4m<sup>2</sup>.</p> <p>Les tarifs de renouvellement de concession sont identiques à ceux listés ci-dessus.</p> <ul style="list-style-type: none"> <li>● Chaque usager devra respecter les dimensions de sa concession et ne pas empiéter au-delà. ●</li> </ul> <p>Les services communaux se réservent le droit de retirer tout objet, fleurs, décoration se trouvant en dehors de cette superficie.</p> |                 |

| Concession au Jardin du souvenir (délib du 23/02/2024)   | Tarifs TTC 2024 |
|--|-----------------|
| <b>Concession simple :</b>   |                 |
| Concession temporaire de 15 ans  | 75              |
| Concession temporaire de 30 ans  | 160             |
| Concession temporaire de 50 ans  | 400             |
| <p>Les frais de cavurne et monument cinéraire (plaque) restent à la charge de l'usager en sus.</p> <p>Les tarifs de renouvellement de concession sont identiques à ceux listés ci-dessus.</p> <ul style="list-style-type: none"> <li>● Les monuments cinéraires (plaques) devront respecter les dimensions de 60x80cm. ●</li> <li>● Chaque usager devra respecter les dimensions de sa concession et ne pas empiéter au-delà. ●</li> </ul> <p>Les services communaux se réservent le droit de retirer tout objet, fleurs, décoration se trouvant en dehors de cette superficie.</p>    |                 |
| <b>Concession avec cavurne :</b>   |                 |
| Concession temporaire de 15 ans + cavurne (50x50x45cm) : 4 urnes standard  | 485             |
| Concession temporaire de 30 ans + cavurne (50x50x45cm) : 4 urnes standard  | 570             |
| Concession temporaire de 50 ans + cavurne (50x50x45cm) : 4 urnes standard  | 810             |
| Concession temporaire de 15 ans + cavurne (55x55x38cm) : 6 urnes standard  | 525             |
| Concession temporaire de 30 ans + cavurne (55x55x38cm) : 6 urnes standard  | 610             |
| Concession temporaire de 50 ans + cavurne (55x55x38cm) : 6 urnes standard  | 850             |
| <p>Les frais de monument cinéraire (plaque) restent à la charge de l'usager en sus.</p> <p>Les tarifs de renouvellement de concession sont identiques à ceux de la concession simple.</p> <ul style="list-style-type: none"> <li>● Les monuments cinéraires (plaques) devront respecter les dimensions de 60x80cm. ●</li> <li>● Chaque usager devra respecter les dimensions de sa concession et ne pas empiéter au-delà. ●</li> </ul> <p>Les services communaux se réservent le droit de retirer tout objet, fleurs, décoration se trouvant en dehors de leur monument cinéraire.</p> |                 |
| <b>Concession en columbarium :</b>   |                 |
| Concession de 15 ans   | 500             |
| Concession de 30 ans   | 800             |
| <p>Les tarifs de renouvellement de concession sont identiques à ceux listés ci-dessus.</p> <ul style="list-style-type: none"> <li>● Chaque usager devra respecter les dimensions de sa concession et ne pas empiéter au-delà. ●</li> </ul> <p>Les services communaux se réservent le droit de retirer tout objet, fleurs, décoration se trouvant en dehors de cet emplacement.</p>   |                 |



| <b>Chambre funéraire (délibération du 10/12/2021)</b> | <b>Tarifs TTC 2024</b> |
|---|------------------------|
| Forfait 2 jours                                       | 233                    |
| Par jour supplémentaire                               | 76                     |
| Dépôt de corps  | 76                     |

| <b>Taxes funéraires (délib du 18/12/2015)</b>  | <b>Tarifs TTC 2024</b> |
|--|------------------------|
| Caveau provisoire : 1er mois comprenant l'ouverture, le dépôt et l'enlèvement du cercueil et le séjour | 25,50                  |
| Caveau provisoire : par mois ou fraction de mois au-delà du 30ème jour                                 | 7,50                   |
| Intervention sur caveau  | 45,50                  |
| Creusement et comblement de fosse  | 162                    |
| Inhumation simple  | 45,50                  |
| Exhumation restes mortels avec mise en reliquaire (non fourni)   | 162                    |

## AUTRES TARIFS

| Travaux en régie (délib du 10/03/2023)                    | Tarifs TTC 2024 |
|---|-----------------|
| HEURE de main d'œuvre effectuée par le personnel communal | 34,50           |
| HEURE de tractopelle                                      | 66,19           |

| Droit de place (délib du 09/12/2022)                 | Tarifs TTC 2024 |
|--|-----------------|
| Le mètre linéaire – sans électricité                 | 1,30            |
| Le mètre linéaire – avec électricité (<3kW)          | 1,50            |
| Terrasse le m <sup>2</sup> / jour (du 1/01 au 31/12) | 0,15            |
| Terre végétale (délib du 09/12/2022)                 | Tarifs TTC 2024 |
| Camion de 5 m <sup>3</sup>                           | 90              |

| Chapiteau(x) pour les associations ayant cotisé à l'achat (délib du 13/12/2019)  | Tarifs TTC 2024 |
|--|-----------------|
| 1 <sup>er</sup> montage du chapiteau de 12 à 24 mètres   | Gratuit         |
| Montage 1x12 mètres  | 80              |
| Montage 2x12 mètres  | 120             |
| Montage 3x12 mètres  | 180             |
| Montage 4x12 mètres  | 220             |
| Le montage de chapiteau(x) nécessite la présence de <b>6</b> bénévoles de l'association pour aider les 2 agents du service technique. Si le nombre de bénévoles n'est pas requis, il sera facturé à l'association les heures du personnel communal technique complémentaire remplaçant le(s) bénévole(s).<br>Le tarif appliqué sera "l'heure de main d'oeuvre effectuée par le personnel communal " (DELIB 10 03 2023) | 34,50           |

Pour l'exécution de cette délibération, les associations sont considérées comme locales quand :

- L'adresse du siège social est à Bannalec
- Sont domiciliés sur la commune la majorité des adhérents d'une association dont le siège social est extérieur à Bannalec
- Une activité non exercée sur la commune est assurée par une association extérieure.

*Le Maire présente cette question.*

***Délibération adoptée à l'unanimité***

### **DEL23.02.2024-003 : Maison Sport Santé – permanences à Bannalec – subvention au CMSBS**

La maison Sport Santé portée par le Centre de Médecine du Sport Bretagne Sud, association relevant de la loi de 1901, dont le siège se trouve au GHBS, Hôpital du Scorff à Lorient s'est donné trois missions principales :

- Aider à cartographier et à développer l'offre sport loisir, bien-être et santé sur le territoire ;
- Accueillir et accompagner les personnes souhaitant reprendre une activité physique ;
- Créer du lien avec les médecins ;

La maison sport santé a mis en place une permanence mensuelle afin de réaliser des entretiens individuels dans le cadre d'une reprise d'activité physique. Ces entretiens ont pour but d'accompagner les personnes souhaitant reprendre une activité et de les rediriger vers une association ou un prestataire proposant une activité physique adaptée. Ces permanences sont assurées par des éducateurs en activité physique adaptée. La Commune de Bannalec entend verser 2 000 € pour participer aux frais de cette permanence.

### **Le conseil municipal après en avoir délibéré,**

**Décide** de verser une subvention de 2 000 € au Centre de Médecine du Sport Bretagne Sud au titre de l'année 2024.

**Approuve** la convention de collaboration dans le cadre de la Maison Sport Santé 2024 jointe à la présente délibération ;

**Autorise** le maire à la signer.

*Sylvain Dubreuil présente cette question. 3 communes du Pays de Quimperlé (Scaër, Quimperlé et Bannalec) participent à ce dispositif. Nous travaillons avec la maison sport santé et les médecins de Bannalec.*

*Délibération adoptée à l'unanimité*

### **DEL23.02.2024-004 : Subvention à l'école Jean Guéhenno de Quimperlé pour les enfants bannalécois inscrits en unité localisé pour l'inclusion scolaire (Classe ULIS)**

Les Unités Localisées pour l'Inclusion Scolaire (ULIS) constituent une des modalités de mise en œuvre de l'accessibilité pédagogique pour les élèves handicapés. Elles proposent, en milieu scolaire ordinaire, des possibilités d'apprentissages souples et diversifiées.

Les élèves scolarisés au titre des ULIS présentent des troubles des fonctions cognitives ou mentales, des troubles spécifiques du langage et des apprentissages, des troubles envahissants du développement (dont l'autisme), des troubles des fonctions motrices, des troubles de la fonction auditive, des troubles de la fonction visuelle ou des troubles multiples associés (pluri-handicap ou maladies invalidantes).

Quimperlé a inscrit à l'école Jean Guéhenno 22 enfants en classe ULIS pour l'année scolaire 2023-2024 dont 2 enfants de Bannalec. La directrice de l'école Jean Guéhenno, Madame Fouquet, a sollicité l'ensemble des Communes dont les enfants sont inscrits en classe ULIS pour compléter le financement afin de répondre aux besoins spécifiques des enfants.

### **Le conseil municipal après en avoir délibéré,**

**Décide** d'octroyer une subvention de 45 € par enfant bannalécois inscrit en classe ULIS de l'école Jean Guéhenno de Quimperlé. La subvention sera versée à l'association Amicale Foyer Laïque 7 rue Thiers 29300 Quimperlé.

*Jérôme Lemaire présente cette question.*

*Délibération adoptée à l'unanimité*

**DEL23.02.2024-005 : Zones d'accélération pour le développement de la production d'énergies renouvelables – cartographies municipale biomasse bois-énergie, éolien, géothermie, hydroélectricité, photovoltaïque et solaire thermique**

La loi n° 2023-175 dite loi « APER » (loi d'accélération de la production d'énergies renouvelables) a été promulguée le 10 mars 2023 et s'inscrit dans la Stratégie Française pour l'Énergie et le Climat. Elle a pour objectif l'augmentation à court et moyen terme de la production d'énergie renouvelable.

Dans ce cadre, il est demandé à toutes les communes de définir, en concertation avec leurs habitants et le niveau intercommunal, des zones d'accélération où elles souhaitent prioritairement voir des projets d'énergies renouvelables s'implanter. Ces zones d'accélération peuvent concerner toutes les énergies renouvelables : le photovoltaïque, le solaire thermique, l'éolien, le biogaz, la géothermie, etc. Elles ont jusqu'au 31 mars 2024 (report de l'échéance initiale du 31/12/23) pour le faire.

Les zones d'accélération témoignent d'une volonté politique locale d'avoir des énergies renouvelables sur une partie de la commune plutôt qu'une autre et permettront aux porteurs de projets de bénéficier de procédures simplifiées et d'avantages financiers sur les tarifs d'achat de l'électricité soutenus par l'Etat ou les critères de choix des candidats dans les appels d'offres par exemple (précisions à venir par l'Etat).

La démarche de définition de zones d'accélération des énergies renouvelables est cohérente avec le Plan Climat Air Energie Territorial (PCAET) de Quimperlé Communauté qui a défini une stratégie incluant une trajectoire de production d'énergies renouvelables avec des objectifs par filière d'ici à 2050 (voir tableaux ci-dessous)

| Energie                         | Objectifs  | 2030    | 2050    |
|---------------------------------|--|---------|---------|
| <b>Photovoltaïque</b>           | 2030 : 30% des toitures et ombrières<br>2050 : 80% des toitures et des ombrières   | 61 GWh  | 241 GWh |
| <b>Biogaz par méthanisation</b> | 2030 : 5 installations de cogénération et 2 d'injection<br>2050 : 25 installations de cogénération et 10 d'injection   | 47 GWh  | 234 GWh |
| <b>Bois énergie</b>             | 2030 : 30% des logements et 5% des bâtiments tertiaires<br>2050 : 50% des logements et 30% des tertiaires  | 102 GWh | 144 GWh |
| <b>Eolien</b>                   | 2030 : 3 éoliennes supplémentaire<br>2050 : 5 éoliennes supplémentaires  | 71 GWh  | 86 GWh  |
| <b>Chaleur fatale</b>           | 2030 : 20% du potentiel<br>2050 : 80% du potentiel   | 26 GWh  | 54 GWh  |
| <b>Géothermie</b>               | 2030 : 3% des bâtiments<br>2050 : 15% des logements et 20% des bâti tertiaires   | 12 GWh  | 49 GWh  |
| <b>Solaire thermique</b>        | 2030 : 10% du potentiel<br>2050 : 50% des maisons, 60% des logements collectifs, 70% des gros consommateurs  | 2 GWh   | 12 GWh  |
| <b>Hydraulique</b>              | 2030 : 0%<br>2050 : 100% du potentiel  | 0,8 GWh | 4,8 GWh |
| <b>Bilan</b>                    | <b>2030 : 322 GWh, soit 21% d'EnR</b> par rapport à la consommation projetée en 2030<br><b>2050 : 825 GWh, soit 70% d'EnR</b> par rapport à la consommation projetée en 2050 |         |         |

Bannalec a élaboré une proposition de zones d'accélération en commission le 2 février 2024. D'une manière générale, elles sont les plus larges possibles, afin de donner le plus de chances aux projets d'émerger et ainsi contribuer aux objectifs régionalisés de production d'énergies renouvelables.

Une concertation a été organisée avec les modalités suivantes :

- Une concertation en ligne et en mairie, du 7 au 20 février 2024
- Les avis pouvaient être déposés soit en ligne soit sur un registre est accessible en mairie aux horaires habituels d'ouverture.

Dans ce cadre, Dans ce cadre, 10 avis ont été recueillis. Ceux-sont sont critiques en ce qui concerne la forme de la concertation (durée, souhait d'une réunion publique, incompréhension concernant la méthode employée par l'Etat...). Ceci étant toutes les associations (C du Vent, LogebegDeGaz) ou personnes connues pour s'opposer à tel ou tel projet d'énergies non renouvelables à Bannalec ont pu rappeler leurs arguments.

De plus, comme prévu dans la loi APER, les zones d'accélération définies ont fait l'objet d'un débat au conseil communautaire de Quimperlé Communauté le 21 décembre 2023 sur la cohérence des zones d'accélération avec le projet de territoire.

Les zones d'accélération pour la biomasse bois-énergie, l'éolien, la géothermie, l'hydroélectricité, le photovoltaïque et le solaire thermique sont définies sur 8 cartes correspondant aux filières suivantes, annexées à la présente délibération :

- Biomasse bois énergie – réseau de chaleur
- Eolien
- Géothermie
- Hydroélectricité
- Photovoltaïque au sol
- Photovoltaïque sur zone de stationnement
- Photovoltaïque en toiture
- Solaire thermique en toiture

### **Le conseil municipal après avoir délibéré,**

**Approuve** les zones d'accélération des énergies renouvelables définies, telles qu'annexées à la présente délibération.

**Autorise** le maire à transmettre ces informations au référent préfectoral unique et à Quimperlé Communauté.

*Odile Le Cann présente cette question. Le maire indique que l'on n'a pas beaucoup d'éléments concernant la mise en œuvre de cette loi. La commune a souhaité proposer les zones les plus larges possibles. Le maire retrace le résultat de la concertation. Mme. Le Cann donne les raisons des choix opérés par les communes et précise que ces cartes pourront être revues. M. Le Maire fait part des contributions. Les personnes ayant posé des questions auront des réponses dans les prochaines semaines.*

***Délibération adoptée à l'unanimité***

## **DEL23.02.2024-006 : Définition des zones d'accélération pour le développement de la production d'énergies renouvelables – cartographie municipale biométhane**

La loi n° 2023-175 dite loi « APER » (loi d'accélération de la production d'énergies renouvelables) a été promulguée le 10 mars 2023 et s'inscrit dans la Stratégie Française pour l'Energie et le Climat. Elle a pour objectif l'augmentation à court et moyen terme de la production d'énergie renouvelable.

Dans ce cadre, il est demandé à toutes les communes de définir, en concertation avec leurs habitants et le niveau intercommunal, des zones d'accélération où elles souhaitent prioritairement voir des projets d'énergies renouvelables s'implanter. Ces zones d'accélération peuvent concerner toutes les énergies renouvelables : le photovoltaïque, le solaire thermique, l'éolien, le biogaz, la géothermie, etc. Elles ont jusqu'au 31 mars 2024 (report de l'échéance initiale du 31/12/23) pour le faire.

Les zones d'accélération témoignent d'une volonté politique locale d'avoir des énergies renouvelables sur une partie de la commune plutôt qu'une autre et permettront aux porteurs de projets de bénéficier de procédures simplifiées et d'avantages financiers sur les tarifs d'achat de l'électricité soutenus par l'Etat ou les critères de choix des candidats dans les appels d'offres par exemple (précisions à venir par l'Etat).

La démarche de définition de zones d'accélération des énergies renouvelables est cohérente avec le Plan Climat Air Energie Territorial (PCAET) de Quimperlé Communauté qui a défini une stratégie incluant une trajectoire de production d'énergies renouvelables avec des objectifs par filière d'ici à 2050 (voir tableaux ci-dessous)

| <b>Energie</b>                  | <b>Objectifs</b>   | <b>2030</b> | <b>2050</b> |
|---------------------------------|--|-------------|-------------|
| <b>Photovoltaïque</b>           | 2030 : 30% des toitures et ombrières<br>2050 : 80% des toitures et des ombrières                                     | 61 GWh      | 241 GWh     |
| <b>Biogaz par méthanisation</b> | 2030 : 5 installations de cogénération et 2 d'injection<br>2050 : 25 installations de cogénération et 10 d'injection | 47 GWh      | 234 GWh     |
| <b>Bois énergie</b>             | 2030 : 30% des logements et 5% des bâtiments tertiaires<br>2050 : 50% des logements et 30% des tertiaires            | 102 GWh     | 144 GWh     |
| <b>Eolien</b>                   | 2030 : 3 éoliennes supplémentaire<br>2050 : 5 éoliennes supplémentaires  | 71 GWh      | 86 GWh      |
| <b>Chaleur fatale</b>           | 2030 : 20% du potentiel<br>2050 : 80% du potentiel   | 26 GWh      | 54 GWh      |
| <b>Géothermie</b>               | 2030 : 3% des bâtiments<br>2050 : 15% des logements et 20% des bâti tertiaires                                       | 12 GWh      | 49 GWh      |

|                          |  |         |         |
|--------------------------|--|---------|---------|
| <b>Solaire thermique</b> | 2030 : 10% du potentiel<br>2050 : 50% des maisons, 60% des logements collectifs, 70% des gros consommateurs  | 2 GWh   | 12 GWh  |
| <b>Hydraulique</b>       | 2030 : 0%<br>2050 : 100% du potentiel  | 0,8 GWh | 4,8 GWh |
| <b>Bilan</b>             | <b>2030 : 322 GWh, soit 21% d'EnR</b> par rapport à la consommation projetée en 2030<br><b>2050 : 825 GWh, soit 70% d'EnR</b> par rapport à la consommation projetée en 2050 |         |         |

Bannalec a élaboré une proposition de zones d'accélération en commission le 2 février 2024. D'une manière générale, elles sont les plus larges possibles, afin de donner le plus de chances aux projets d'émerger et ainsi contribuer aux objectifs régionalisés de production d'énergies renouvelables.

Une concertation a été organisée avec les modalités suivantes :

- Une concertation en ligne et en mairie, du 7 au 20 février 2024
- Les avis pouvaient être déposés soit en ligne soit sur un registre est accessible en mairie aux horaires habituels d'ouverture.

Dans ce cadre, 10 avis ont été recueillis. Ceux-ci sont critiques en ce qui concerne la forme de la concertation (durée, souhait d'une réunion publique, incompréhension concernant la méthode employée par l'État...). Ceci étant toutes les associations (C du Vent, LogebegDeGaz) ou personnes connues pour s'opposer à tel ou tel projet d'énergies non renouvelables à Bannalec ont pu rappeler leurs arguments.

De plus, comme prévu dans la loi APER, les zones d'accélération définies ont fait l'objet d'un débat au conseil communautaire de Quimperlé Communauté le 21 décembre 2023 sur la cohérence des zones d'accélération avec le projet de territoire.

Les zones d'accélération pour le biométhane sont définies sur une carte annexée à la présente délibération.

### **Le conseil municipal après avoir délibéré,**

**Décide** que la cartographie des zones d'accélération des énergies renouvelables concernant le biométhane indiquera sur l'ensemble de la Commune « filière à l'étude ».

**Autorise** le maire à transmettre ces informations au référent préfectoral unique et à Quimperlé Communauté.

*Le Maire présente cette question.*

*Vincent Bratzlowsky indique qu'il n'y aurait pas de comité de pilotage dans les ZAEnR.*

***Délibération adoptée à la majorité***



## **DEL23.02.2024-007 : Société publique locale bois énergie renouvelable – augmentation du capital**

Le Maire rappelle que la commune de Bannalec est actionnaire de la Société publique locale Bois énergie renouvelable (ci-après « SPL-BER » ou « La Société ») qui a pour objet social la production et la distribution d'énergies renouvelables ainsi que la gestion durable de la filière bois.

Dans le cadre de son développement stratégique, le conseil d'administration de la Société a décidé le 16 novembre 2023 une augmentation de capital.

En effet, l'augmentation du capital social permettra de développer le carnet de commande et le chiffre d'affaires avec les opérations confiées en « in house » par les nouveaux actionnaires. En outre, le renforcement des fonds propres de la Société permettra de financer des projets avec une plus grande flexibilité entre l'emprunt et l'autofinancement.

Le capital social de la Société est actuellement de 162 000 €, réparti comme suit :

| Actionnaires                | Montant de la participation | Nombre d'actions | %     | Nombre sièges au CA |
|-----------------------------|-----------------------------|------------------|-------|---------------------|
| La ville de Lorient         | 81.500,00 €                 | 163              | 50,5% | 5                   |
| Lorient Agglomération       | 25.500,00 €                 | 51               | 15,7% | 2                   |
| La commune de Plouay        | 14.000,00 €                 | 28               | 8,6%  | 1                   |
| Quimperlé Communauté        | 14.000,00 €                 | 28               | 8,6%  | 1                   |
| La commune de Lanester      | 14.000,00 €                 | 28               | 8,6%  | 1                   |
| La commune de Ploemeur      | 500 €                       | 1                | 0,3%  | Assemblée spéciale  |
| La région Bretagne          | 500 €                       | 1                | 0,3%  | Assemblée spéciale  |
| La commune de Locmiquélic   | 1.000 €                     | 2                | 0,6%  | Assemblée spéciale  |
| La commune de Larmor-Plage  | 500 €                       | 1                | 0,3%  | Assemblée spéciale  |
| La commune de Guidel        | 500 €                       | 1                | 0,3%  | Assemblée spéciale  |
| La commune de Caudan        | 500 €                       | 1                | 0,3%  | Assemblée spéciale  |
| La commune de Le Trévoux    | 500 €                       | 1                | 0,3%  | Assemblée spéciale  |
| La commune de Querrien      | 500 €                       | 1                | 0,3%  | Assemblée spéciale  |
| La commune de Quimperlé     | 500 €                       | 1                | 0,3%  | Assemblée spéciale  |
| La commune de Saint-Thurien | 500 €                       | 1                | 0,3%  | Assemblée spéciale  |
| La commune de Gestel        | 500 €                       | 1                | 0,3%  | Assemblée spéciale  |
| La commune de Rédéné        | 500 €                       | 1                | 0,3%  | Assemblée spéciale  |
| La commune de Tréméven      | 500 €                       | 1                | 0,3%  | Assemblée spéciale  |
| La commune de Baye          | 500 €                       | 1                | 0,3%  | Assemblée spéciale  |
| La commune de Hennebont     | 500 €                       | 1                | 0,3%  | Assemblée spéciale  |

|                                 |              |     |      |   |
|---------------------------------|--------------|-----|------|---|
| La commune de Quéven            | 500 €        | 1   | 0,3% | Assemblée spéciale                                |
| La commune de Port-Louis        | 500 €        | 1   | 0,3% | Assemblée spéciale                                |
| La commune de Inguiniel         | 500 €        | 1   | 0,3% | Assemblée spéciale                                |
| La commune de Bubry             | 500 €        | 1   | 0,3% | Assemblée spéciale                                |
| La commune de Inzinzac-Lochrist | 500 €        | 1   | 0,3% | Assemblée spéciale                                |
| La commune de Languidic         | 500 €        | 1   | 0,3% | Assemblée spéciale                                |
| La commune de Guilligomarc'h    | 500 €        | 1   | 0,3% | Assemblée spéciale                                |
| La commune de Riec-sur-Belon    | 500 €        | 1   | 0,3% | Assemblée spéciale                                |
| La commune de Arzano            | 500 €        | 1   | 0,3% | Assemblée spéciale                                |
| La commune de Bannalec          | 500 €        | 1   | 0,3% | Assemblée spéciale                                |
| <b>TOTAL</b>                    | 162.000,00 € | 324 | 100% | 11 (dont 1 siège attribué à l'assemblée spéciale) |

Il est proposé que cette augmentation de capital s'élève à un montant de 389 2000 € (trois millions huit cent quatre-vingt-douze mille euros) par l'émission de 7 784 (sept mille sept cent quatre-vingt-quatre) actions nouvelles en numéraire de 500 € de valeur nominale chacune portant ainsi le capital social à 405 4000 € (quatre millions cinquante-quatre mille euros) réparti en 8108 (huit mille cent huit) actions d'une valeur nominale de 500 € chacune.

En vue de permettre l'entrée au capital de nouveaux actionnaires, cette augmentation serait réalisée avec suppression du droit préférentiel de souscription.

Ces actions seraient émises au pair. Elles seraient libérées en numéraire.

Ces actions seraient souscrites au moyen de versements en numéraire ou par compensation avec des créances liquides et exigibles sur la Société.

Ces actions nouvelles devraient être libérées à hauteur de la moitié de la souscription, le solde devant être versé sur appel(s) de fonds du conseil d'administration.

Les actions nouvelles seraient créées avec jouissance, à compter de la réalisation définitive de l'augmentation du capital social.

Il n'est pas prévu que notre collectivité souscrive à l'augmentation de capital projetée.

A l'issue de cette augmentation de capital, notre collectivité représentera 0.01% du capital social de la Société. Elle continuera de siéger à l'assemblée spéciale de la Société.

Le capital social de la Société sera de 4 054 000 d'euros, réparti comme suit :

|                       | <b>MONTANT DE PARTICIPATION</b> | <b>NBRE ACTIONS</b> | <b>%</b> | <b>NBRE SIEGES AU CA</b> |
|-----------------------|---------------------------------|---------------------|----------|--------------------------|
| La commune de Lorient | 1.375.000,00 €                  | 2750                | 33,92%   | 5 sièges                 |

|                                 |                |      |        |                              |
|---------------------------------|----------------|------|--------|------------------------------|
| Lorient Agglomération           | 1.178.000,00 € | 2356 | 29,06% | 4 sièges                     |
| Le département de Morbihan      | 520.000,00 €   | 1040 | 12,83% | 2 sièges                     |
| La région Bretagne              | 420.000,00 €   | 840  | 10,36% | 1 siège                      |
| La commune de Ploemeur          | 260.000,00 €   | 520  | 6,41%  | 1 siège                      |
| Quimperlé Communauté            | 260.000,00 €   | 520  | 6,41%  | 1 siège                      |
| La commune de Plouay            | 14.000,00 €    | 28   | 0,35%  | Assemblée spéciale           |
| La commune de Lanester          | 14.000,00 €    | 28   | 0,35%  | Assemblée spéciale           |
| La commune de Locmiquélic       | 1.000,00 €     | 2    | 0,02%  | Assemblée spéciale           |
| La commune de Larmor-Plage      | 500 €          | 1    | 0,01%  | Assemblée spéciale           |
| La commune de Guidel            | 500 €          | 1    | 0,01%  | Assemblée spéciale           |
| La commune de Caudan            | 500 €          | 1    | 0,01%  | Assemblée spéciale           |
| La commune de Le Trévoux        | 500 €          | 1    | 0,01%  | Assemblée spéciale           |
| La commune de Querrien          | 500 €          | 1    | 0,01%  | Assemblée spéciale           |
| La commune de Quimperlé         | 500 €          | 1    | 0,01%  | Assemblée spéciale           |
| La commune de Saint-Thurien     | 500 €          | 1    | 0,01%  | Assemblée spéciale           |
| La commune de Gestel            | 500 €          | 1    | 0,01%  | Assemblée spéciale           |
| La commune de Rédéné            | 500 €          | 1    | 0,01%  | Assemblée spéciale           |
| La commune de Tréméven          | 500 €          | 1    | 0,01%  | Assemblée spéciale           |
| La commune de Baye              | 500 €          | 1    | 0,01%  | Assemblée spéciale           |
| La commune de Hennebont         | 500 €          | 1    | 0,01%  | Assemblée spéciale           |
| La commune de Quéven            | 500 €          | 1    | 0,01%  | Assemblée spéciale           |
| La commune de Port-Louis        | 500 €          | 1    | 0,01%  | Assemblée spéciale           |
| La commune de Inguiniel         | 500 €          | 1    | 0,01%  | Assemblée spéciale           |
| La commune de Bubry             | 500 €          | 1    | 0,01%  | Assemblée spéciale           |
| La commune de Inzinzac-Lochrist | 500 €          | 1    | 0,01%  | Assemblée spéciale           |
| La commune de Languidic         | 500 €          | 1    | 0,01%  | Assemblée spéciale           |
| La commune de Guilligomarc'h    | 500 €          | 1    | 0,01%  | Assemblée spéciale           |
| La commune de Riec-sur-Belon    | 500 €          | 1    | 0,01%  | Assemblée spéciale           |
| La commune de Arzano            | 500 €          | 1    | 0,01%  | Assemblée spéciale           |
| La commune de Bannalec          | 500 €          | 1    | 0,01%  | Assemblée spéciale           |
| La commune de Moëlan-sur-Mer    | 500 €          | 1    | 0,01%  | Assemblée spéciale           |
| La commune de Riantec           | 500 €          | 1    | 0,01%  | Assemblée spéciale           |
| <b>TOTAL</b>                    | 4.054.000,00 € | 8108 | 100 %  | 15 sièges (dont 1 attribué à |

|  |  |  |  |                          |
|--|--|--|--|--------------------------|
|  |  |  |  | l'assemblée<br>spéciale) |
|--|--|--|--|--------------------------|

L'augmentation de capital entraînant des modifications statutaires, il convient par ailleurs, à peine de nullité du vote lors de l'assemblée générale extraordinaire, d'approuver au préalable les modifications.

Par conséquent, le Maire propose à l'assemblée délibérante de donner son accord à l'augmentation de capital dont les caractéristiques ont été exposées ci-dessus et dont le projet de statuts est joint en annexe.

**Vu** le Code général des collectivités territoriales ;

**Vu** le Code de commerce ;

**Entendu** le rapport ci-dessus.

### **Le conseil municipal après en avoir délibéré,**

**Décide** d'approuver le projet d'augmentation de capital de la SPL BER avec suppression du droit préférentiel de souscription, d'un montant de 3892000 euros par l'émission de 7784 actions nouvelles d'une valeur nominale de 500 euros chacune.

**Décide** de ne pas souscrire à l'augmentation de capital de la SPL BER susvisée.

**Décide** d'approuver la modification de l'article 6 des statuts désormais rédigé comme suit :

*« 5/ Lors de l'Assemblée Générale Extraordinaire du 13 mars 2024, le capital a été augmenté d'une somme globale de 3.892.000 euros (trois millions huit cent quatre-vingt-douze mille euros) en numéraire avec suppression du Droit préférentiel de souscription reconnu par la loi aux actionnaires. Cette augmentation de capital a été réservée à la ville de Lorient, l'agglomération de Lorient, la région Bretagne, la commune de Ploemeur, la communauté de Quimperlé, le département de Morbihan, la commune de Moëlan sur Mer et la commune de Riantec.*

*Le montant du capital est ainsi passé de la somme de cent soixante-deux mille (162.000) euros à celle de quatre millions cinquante-quatre mille (4.054.000) euros.*

*Total des apports*

**4.054.000 euros »**

**Décide** d'approuver la modification de l'article 7 des statuts désormais rédigé comme suit :

*« Le capital social est fixé à la somme de quatre millions cinquante-quatre mille (4.054.000) euros. Il est divisé en huit mille cent huit (8108) actions d'une seule catégorie de cinq cent (500) euros chacune de valeur nominale. La totalité des actions est détenue par des collectivités territoriales ou des groupements de collectivités ».*

**Décide** d'approuver la modification du nombre de sièges au conseil d'administration de la SPL BER, de 11 sièges à 15 sièges au total.

**Autorise** le représentant de la Commune à l'assemblée générale de la SPL BER à voter en faveur de la ou des résolutions concrétisant les modifications statutaires, et le dote de tous pouvoirs à cet effet.

**Dote** le Maire ou toute autre personne habilitée de tous les pouvoirs nécessaires à l'exécution de cette décision.

*Le Maire présente cette question. Il rappelle ce qu'est une SPL et quelles sont les missions de la SPL bois énergie renouvelable qui sont bien différentes de celles de la SCIC.  
La commune conserve une action.*

**Délibération adoptée à l'unanimité**

### **DEL23.02.2024-008 : Adhésion à l'agence d'urbanisme, de développement économique et Technopole du Pays de Lorient (AudéLor)**

Le Maire propose au conseil municipal que la Commune de Bannalec adhère à l'association AudéLor qui assure des missions propres à l'urbanisme, à l'aménagement du territoire, au développement économique ainsi que des missions propres à la Technopole.

L'adhésion à l'Agence est gratuite. La majorité des communes de Lorient Agglomération ainsi que des communes membres de Blavet Bellevue Oéan Communauté y adhèrent.

Mme. Marie-France Le Coz sera la représentante de la Commune

**Le conseil municipal après en avoir délibéré,**

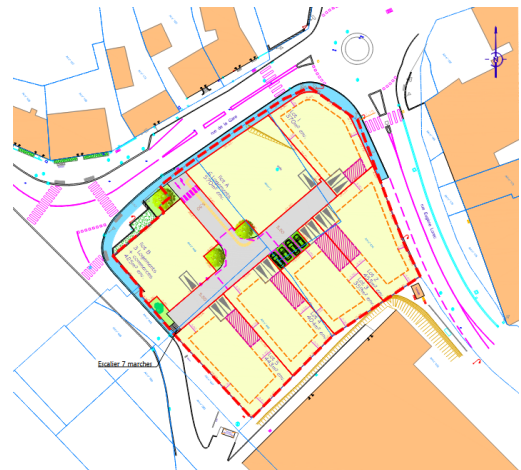
**Décide** d'adhérer à l'association AudéLor

**Donne** pouvoir à Madame Marie-France Le Coz en vue de représenter la Commune.

*Le Maire présente cette question. Il indique que le volet qui nous intéresse est celui de l'aménagement. Nous allons réfléchir avec eux sur notre vision de la Commune à l'avenir.*

**Délibération adoptée à l'unanimité**

### **DEL23.02.2024-009 : Dénomination d'une voie – rue du Stêr-Gozh**



Etat actuel du projet

A l'issue d'une procédure de parcelle en l'état d'abandon manifeste, la Commune est devenue propriétaire de l'ancienne propriété des consorts Le Gall située face à la gare. Le projet objet de cette procédure comprend une voie intérieure qu'il convient de nommer.

**Le conseil municipal après en avoir délibéré,**

**Nomme** cette voie « rue du Stêr-Gozh »

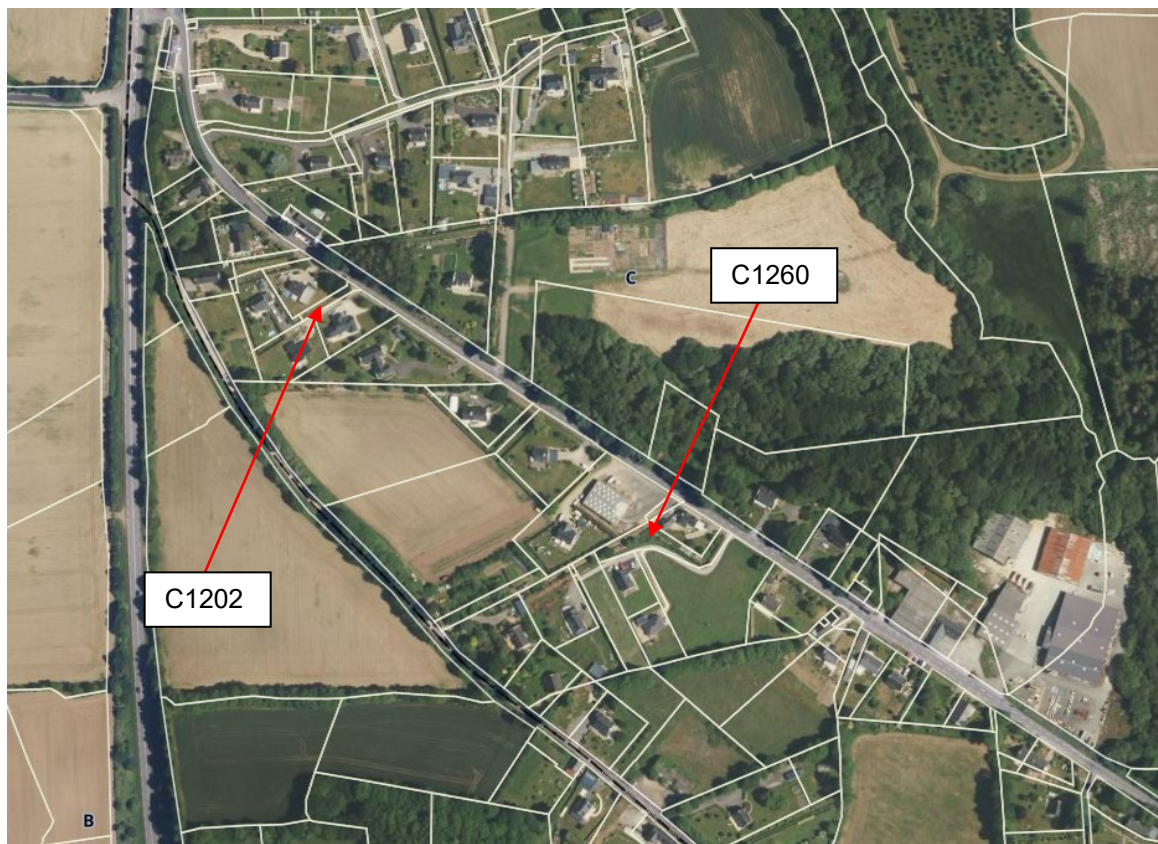
*Le Maire présente cette question.*

*Délibération adoptée à l'unanimité*

**DEL23.02.2024-010 : Cession gracieuse de chemins à la commune dans le secteur de Kervinic**

Dans le cadre du déploiement du réseau d'assainissement collectif à Kerzidan et Kervinic, Quimperlé communauté a proposé que la Commune devienne propriétaire de chemins en indivision afin de pouvoir faire en sorte que son réseau public puisse s'arrêter à la limite extérieure des propriétés raccordées sans que ce ne soit d'une gestion trop complexe (avec notamment la constitution de servitudes conventionnelles).

Les parcelles concernées sont cadastrées dans la section C sous les numéros 1202 et 1260.





**Le conseil municipal après en avoir délibéré,**

**Décide** d'acquérir à titre gracieux la parcelle suivante :

| Section | N°   | Contenance         |
|---------|------|--------------------|
| C       | 1202 | 198 m <sup>2</sup> |

Auprès de :

- Monsieur Nicolas LE BAIL demeurant 29ter rue de Kervinic à Bannalec
- M. Yannig JEGOU et Mme. Aline JEGOU demeurant 29bis rue de Kervinic à Bannalec
- Mme. Anne-Gaëlle BOURLES, demeurant 29 rue de Kervinic à Bannalec

ou toutes personnes physiques ou morales pouvant s'y substituer ;

**Décide** d'acquérir à titre gracieux la parcelle suivante :

| Section | N°   | Contenance         |
|---------|------|--------------------|
| C       | 1260 | 939 m <sup>2</sup> |

Auprès de :

- M. Salim LE GOANVIC demeurant 13 rue de Kervinic à Bannalec
- M. Frédéric GUELT et Mme Isabelle GUELT demeurant 4 rue de Bellevue à Bannalec
- Mme. Léa BOUCHEZ 13 rue de Kervinic à Bannalec

ou toutes personnes physiques ou morales pouvant s'y substituer ;

**Autorise** le maire à signer le ou les actes à intervenir dont la rédaction sera confiée à Maître Bazin, notaire à Bannalec, étant précisé que tous frais, droits et honoraires seront à la charge de la Commune.

*Le Maire présente cette question.*

*M. Guelt excusé, ne prend pas part au vote*

***Délibération adoptée à l'unanimité***

*Quart d'heure citoyen*

*Une personne demande à ce quelque chose soit fait rue Jean-Moulin pour apaiser la circulation et alerte sur la sécurité des usagers de la salle. Le Maire lui répond que la réglementation ne*

*suffit pas. On essaye de mettre des dispositifs en place. Cette année nous travaillons sur les entrées de bourg et les abords du collège mais cette situation sera étudiée. M. Carnot indique qu'une des difficultés tient à la prise en compte des différents usagers de la route. Le Maire rappelle qu'il a demandé plus de contrôles routiers aux gendarmes.*